

ASESIAD LLESIANT GWYNEDD



Bwrdd Gwasanaethau Cyhoeddus Gwynedd a Môn

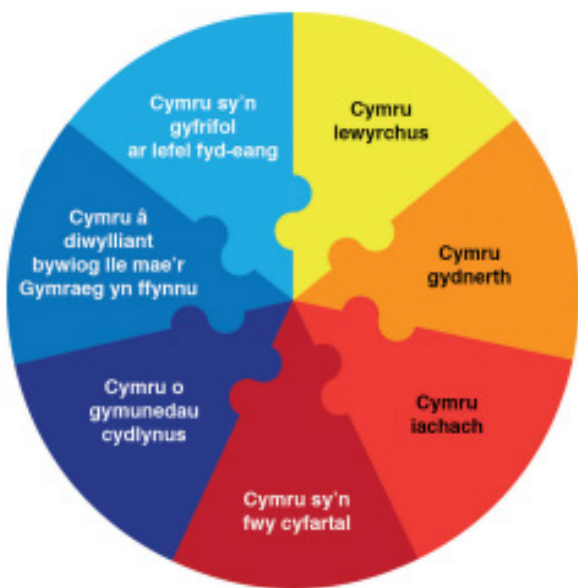
2022

ASESIAD LLESIANT GWYNEDD

Mae Deddf Llesiant Cenedlaethau'r Dyfodol (2015) wedi sefydlu Bwrdd Gwasanaethau Cyhoeddus ar gyfer pob ardal awdurdod lleol yng Nghymru er mwyn sicrhau bod cyrff cyhoeddus yn gweithio efo'i gilydd i greu gwell dyfodol i bobl Cymru.

Ar gyfer Gwynedd a Môn mae'r ddau Fwrdd wedi dod at ei gilydd i gydweithio, ac mae'n bartneriaeth sy'n cynnwys prif asiantaethau'r ddwy sir.

Mae'r Ddeddf yn gosod allan saith nod llesiant (gweler isod) – ac am sicrhau bod pob Bwrdd a darparwyr gwasanaethau cyhoeddus yn cydweithio i wella llesiant economaidd, cymdeithasol, amgylcheddol, a diwylliannol ar draws Cymru.



Mae'r ddeddf hefyd yn sefydlu egwyddor datblygu gynaliadwy ar gyfer cyrff cyhoeddus a Byrddau Gwasanaethau Cyhoeddus. Mae hyn yn golygu pan fydd penderfyniad yn cael ei wneud bod rhaid ystyried yr effaith y byddai'n ei gael ar bobl fydd yn byw yng Nghymru yn y dyfodol.

Y pum ffactor mae'n rhaid i ddarparwyr gwasanaethau cyhoeddus eu hystyried er mwyn

dangos eu bod wedi rhoi'r egwyddor datblygu gynaliadwy ar waith yw:

- Yr hir dymor
- Atal
- Integreiddio
- Cydweithio
- Cynnwys

Pob pum mlynedd, mae Bwrdd Gwasanaethau Cyhoeddus Gwynedd a Môn yn paratoi a chynhyrchu asesiad o lesiant mewn ymgynghoriad gyda'r cyhoedd a phartneriaid. Dyma'r ail Asesiad i'r Bwrdd ei gynhyrchu, ac fe gyhoeddwyd yr un cyntaf yn 2017.

Sut mae'r Asesiad wedi cael ei chreu?

Mae Bwrdd Gwasanaethau Cyhoeddus Gwynedd a Môn wedi rhannu'r ddwy sir yn 14 o ardaloedd llai ac wedi cynnal gwaith ymchwil er mwyn deall a dysgu mwy am eu llesiant. Roedd wyth o'r ardaloedd yma yng Ngwynedd - Bangor, Caernarfon, Llŷn, Porthmadog, Ffestiniog, Dolgellau, Tywyn a Penllyn.

Unwaith roedd y data wedi ei gasglu a'r gwaith ymchwil wedi ei gwblhau am yr wyth ardal cafodd llyfrynnau unigol eu cynhyrchu ar gyfer pob un o'r ardaloedd. Roedd y llyfrynnau yn edrych ar lesiant yng nghyd-destun y pedwar prif bennawd yn y Ddeddf - sef Cymdeithasol, Economaidd, Amgylcheddol a Diwylliannol. Mae pennawd ychwanegol wedi ei ychwanegu, sef 'Poblogaeth ac Iaith' gan fod y Bwrdd yn cydnabod pwysigrwydd y thema benodol yma i'r ardal.

Rhwng Ionawr a Mawrth 2022 cynhaliwyd ymgynghoriad cyhoeddus ar y llyfrynnau unigol. Gofynnwyd yn benodol os oedd y llyfrynnau yn adlewyrchiad teg o'r ardaloedd ac os oedd unrhyw wybodaeth ar goll.

Mae'r Bwrdd yn ddiolchgar iawn i bawb wnaeth ymateb a chynnig sylw. Defnyddiwyd y sylwadau er mwyn creu a chryfhau'r Asesiad Llesiant Gwynedd, sef y ddogfen yma.

PRIF NEGESEUON YR ASESIAID LLESIANT

POBLOGAETH AC IAITH

Rhagwelir mwy o bobl dros 75 oed i'r dyfodol sy'n golygu fod angen cefnogi poblogaeth sy'n heneiddio a sicrhau bod unigolion yn aros yn iach am gyfnod hirach er lles yr economi a gwasanaethau iechyd a gofal.

Ystyrir Gwynedd yn gadarnle i'r Gymraeg ond gwelir **gostyngiad yn y canran o siaradwyr dros y ddegawd ddiwethaf**. Mae cymunedau Gwynedd yn poeni am yr effaith mae mudo, twristiaeth, argaeledd tai addas a fforddiadwy i bobl ifanc a theuluoedd yn ei gael ar y Gymraeg.

AMGYLCHEDDOL

Mae amgylchfyd naturiol amrywiol Gwynedd yn adnodd pwysig. Mae arfordir, llynoedd ac afonydd, mynyddoedd a chorsydd a choedwigoedd yn cael effaith bositif ar lesiant cymdeithasol, diwylliannol ac economaidd.

Mae newid hinsawdd yn her fyd-eang sy'n cael effaith ar lesiant yng Ngwynedd. Mae'n arwain at gymunedau sydd o dan risg llifogydd uchel, tywydd eithriadol a thir lithriadau a rhoi ein byd natur a chynefinoedd o dan bwysau cynyddol.

Mae gwarchod byd natur a bioamrywiaeth yn bwysig er mwyn datgarboneiddio. Yng Ngwynedd ceir cynefinoedd a rhywogaethau amrywiol sy'n storio'r carbon sy'n cyfrannu at lefel nwyon tŷ gwydr.

Mae **cynnal dyfodol werdd yn flaenoriaeth i gymunedau Gwynedd.** Mae sgysiau efo trigolion wedi amlygu'r awch am ardaloedd eco-gyfeillgar sy'n gwneud y mwyaf o'i hadnoddau naturiol.

CYMDEITHASOL

Mae pryder am lefel ordewdra ymysg plant 4-5 oed, a Gwynedd sydd â'r canran uchaf o holl siroedd rhanbarth Gogledd Cymru. Mae tystiolaeth o Loegr a'r Alban yn awgrymu fod y ganran yn debygol o godi o ganlyniad i effaith Covid-19 a'r cyfnod clo.

Mae Covid-19 yn debygol o gael effaith hir-dymor ar iechyd y boblogaeth. Mae hyn yn cynnwys effaith ar iechyd meddwl a chorfforol (er enghraifft, Covid-Hir) a gwaethygu nifer o anghydraddoldebau iechyd oedd eisoes yn bodoli.

Amlygwyd diffyg trafndiaeth gyhoeddus fel her enfawr i gymunedau cefn gwlad. Roedd amllder gwasanaethau bws yn golygu ei fod yn anodd i drigolion gyrraedd cyfleusterau a gwasanaethau, ac yn debygol o gael effaith waeth ar rai grwpiau, er enghraifft, pobl anabl, pobl ifanc a phobl hŷn

Mae ysbryd cymunedol yn un o brif asedau'r sir yn ôl trigolion Gwynedd. Amlygwyd hyn ym mharodrwydd cymunedau i helpu ei gilydd yn ystod cyfnod Covid-19.

Mae diffyg cyswllt digidol yn rhwystr i bobl a busnesau'r sir. Mae gweithio ac addysgu o bell yn ystod cyfnod Covid-19 wedi amlygu pwysigrwydd argaeledd band-eang.

ECONOMAIDD

Rhagwelir newidiadau yn sectorau gwaith ac i batrwm gwaith i'r dyfodol. Mae angen sicrhau cyfleoedd hygyrch i bawb mewn galwedigaethau fel gwyddoniaeth a thechnoleg.

Mae **cyflogau yn etholaeth Dwyfor Meirionnydd yn is na Gwynedd a Chymru gyfan.** Roedd sicrhau swyddi gwerth uchel yn flaenoriaeth i gymunedau a thrigolion y sir.

Gwynedd sydd ag un o'r canranau uchaf yng Nghymru o dlodi tanwydd. Roedd ymateb i'r llyfrynnau drafft yn amlygu pryder am dlodi, mewn cyfnod be mae costau byw o bob math yn codi.

Mae prisiau a fforddadwyedd tai yn un o brif bryderon cymunedau lleol ar draws y sir ac yn cael effaith negyddol ar lesiant cymdeithasol, diwylliannol, ieithyddol ac economaidd ardaloedd.

Pryder arall sydd wedi ei amlygu gan gymunedau yw'r sefyllfa ail dai / tai haf. Un dangosydd yw'r cynnydd mewn 'troseddau casineb' sydd wedi ei adrodd gan yr Heddlu.

Mae twristiaeth yn cyfrannu at economi Gwynedd ac yn sector gwaith pwysig, ond hefyd yn her ychwanegol i wasanaethau lleol a byd natur. Fe gafodd Covid-19 effaith negyddol ar y sector llety a bwyd y wlad o ganlyniad i'r cyfyngiadau, ac mae hyn wedi bod yn fwy amlwg mewn ardaloedd sy'n dibynnu ar dwristiaeth.

Mae darpariaeth gofal plant yn Bwysig i economi Gwynedd. Mae diffyg darpariaeth cynaliadwy yn effeithio cymunedau yn Ne'r sir.

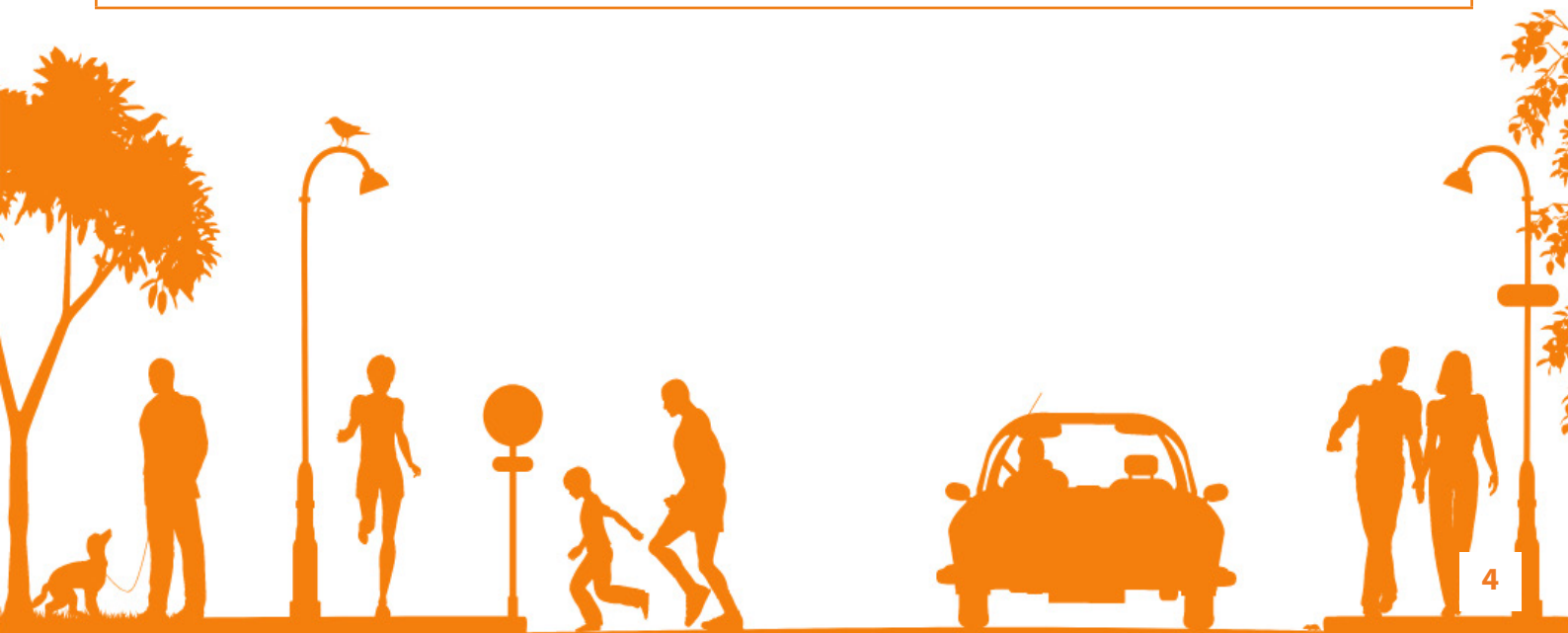
DIWYLLIANNOL

Mae'r amgylchedd naturiol yn addnodd holl bwysig sy'n cyfrannu at lesiant ac iechyd, gan eu bod yn galluogi trigolion aros yn actif.

Mae diffyg gweithgareddau i blant a phobl ifanc yn bryder i gymunedau Gwynedd. Mae teimlad fod hyn yn arwain at ymddygiad gwrthgymdeithasol ac yn golygu fod pobl ifanc y fro yn llai awyddus i aros yn y sir

Mae'n anodd asesu effaith Covid-19 ar ddigwyddiadau diwylliannol a celfyddydol. Mae'n fwllch data sydd angen sylw.

Mae Safle Treftadaeth y Byd yn cynnig cyfle i fagu balchder mewn bro a hanes, ond mae angen bod yn wyliadwrus o'i effaith ar dwristiaeth a chymunedau lleol.



TUEDDIADAU'R DYFODOL

Yn yr Asesiad hwn rydym yn disgrifio'r tueddiadau diweddar ac yn awgrymu sut y gallai'r dyfodol edrych yn seiliedig ar y wybodaeth sydd ar gael i ni ar hyn o bryd. Mae'r canlynol yn crynhoi rhai o'r tueddiadau mwy sicr a mesuradwy sy'n arbennig o berthnasol i Wynedd, sydd oll yn cyd-fynd â'r ysgogwyr newid cenedlaethol neu 'megatrendiau' a nodir yn [Adroddiad Tueddiadau'r Dyfodol Cymru 2021](#). Bydd pennodau'r llyfryn yn edrych yn fanylach ar rhai o'r tueddiadau yma.



Newid Poblogaeth

Rhagwelir y bydd poblogaeth gyffredinol Gwynedd yn cynyddu ychydig dros y 25 mlynedd nesaf. Bydd y newidiadau hyn yn cael effaith bellgyrhaeddol ar les economaidd, cymdeithasol, amgylcheddol a diwylliannol y sir. Er enghraifft, gall effeithio ar argaeledd tai i gwrdd â gofynion lleol, a'r angen i warchod traddodiadau diwylliannol cryf y sir. Fel ym mhob awdurdod lleol yng Nghymru, rhagwelir y bydd cynnydd yn nifer y bobl 65 oed a hŷn, felly mae sicrhau bod pobl yn aros yn iach am gyfnod hirach yn bwysig er mwyn helpu i fynd i'r afael â rhai o'r heriau economaidd o gefnogi poblogaeth sy'n heneiddio.

Newid hinsawdd

Newid hinsawdd yw her fwyaf ein hoes ac i genedlaethau'r dyfodol. Mae'r Asesiad hwn yn dangos y gwerth y mae pobl leol yn ei roi ar eu hamgylchedd lleol a'r rhan hollbwysig y mae'n ei chwarae yn eu llesiant. Mae angen cymryd camau cydgyssylltiedig nawr i warchod yr amgylchedd a lliniaru'r effeithiau a'r y bioamrywiaeth o'n cwmpas.

Iaith a diwylliant

Ystyrir Gwynedd yn gadarnle i'r Gymraeg. Serch hynny, bydd angen i bolisiau lleol a chenedlaethol adlewyrchu'r pwysau mudo, twristiaeth, argaeledd tai addas a fforddiadwy i bobl ifanc a theuluoedd ar yr iaith. Bydd sicrhau bod pawb yn cael cyfleoedd i fyw, gweithio, dysgu a chwarae yn Gymraeg yn hanfodol er mwyn cynyddu nifer y siaradwyr i'r dyfodol.

Anghydraddoldebau

Cyn y pandemig Covid-19 a'r argyfwng costau byw presennol, roedd tlodi incwm yn gostwng yn gyffredinol yng Nghymru. Tra bod cynyddu cyflogaeth yn rhoi mwy o gyfleoedd i bobl, nid yw o reidrwydd yn cyfateb i ganlyniadau economaidd gwell. Gall unigolion mewn cyflogaeth ansawdd gwael dal brofi tlodi ac mae plant sy'n cael eu magu mewn aelwydydd tlawd yn fwy tebygol o fod mewn tlodi yn ddiweddarach mewn bywyd. Gall tueddiad yma barhau gyda'r cylch tlodi yn effeithio ar genedlaethau'r dyfodol.

Dyfodol gwaith

Mae patrymau gwaith yn newid ac mae hyn wedi dod i'r amlwg yn ystod Covid-19. Mae angen gweithio mwy hyblyg i gefnogi'r gweithlu presennol ac i gefnogi eraill i ddod i'r gweithlu yn y dyfodol, megis oriau a lleoliadau gwaith hyblyg a mwy o hyblygrwydd o ran gofal plant. Gwyddom werth bod mewn gwaith a'i effaith ar lesiant, a gall y tueddiadau hyn arwain at ffyrdd o greu cyfleoedd cyflogaeth a llenwi bylchau sgiliau yn yr economi leol.

Cysylltedd Digidol

Mae ein dibyniaeth ar gyfathrebiadau digidol yn parhau i dyfu yn sgîl Covid-19, a disgwylir i'r tueddiadau hyn barhau. Mae'r Asesiad hwn yn dangos pwysigrwydd band eang cyflym a dibynadwy a gwasanaethau symudol i fusnesau, cymunedau ac unigolion fel ei gilydd. Bydd gwella cysylltedd digidol yng Ngwynedd yn hanfodol i ddarparu'r isadeiledd sydd ei angen ar gyfer y dyfodol.

METHODOLEG

Er mwyn cynhyrchu Asesiad oedd yn adlewyrchu llesiant yng Ngwynedd roedd angen:

- Casglu data dibynadwy sydd yn mesur llesiant economaidd, amgylcheddol, cymdeithasol a diwylliannol yr ardal.
- Cynnal sgysiau gyda thrigolion a chymunedau er mwyn adnabod blaenoriaethau llesiant lleol.

Casglu'r Data

Bu Tim Ymchwil a Gwybodaeth Cyngor Gwynedd yn arwain ar y gwaith o gasglu amrywiaeth eang o ddata lleol, rhanbarthol a chenedlaethol. Mewn cydweithrediad ag aelodau'r Bwrdd Gwasanaethau Cyhoeddus aethpwyd ar ôl data yr oedd sefydliadau yn ei gasglu er mwyn deall cyd-destun yr ardal, yr heriau a'r blaenoriaethau i'w hystyried fel rhan o ddadansoddi'r sefyllfa.

Defnyddiwyd hefyd y [Dangosyddion Llesiant Cenedlaethol](#) sy'n helpu adrodd hanes o'r cynnydd yn erbyn mwy nag un o'r nodau llesiant yn genedlaethol a phan yn briodol rydym wedi tynnu sylw at y rhain yn yr Asesiad Llesiant.

Mae'n bwysig nodi bod y gwaith ymchwil wedi amlygu rhai bylchau data a bod rhai ffigyrau yn seiliedig ar ddata'r Cyfrifiad 2011, sydd bellach dros 10 mlynedd oed a bod ambell i fesur ar lefel sirol neu ranbarthol, gan nad oes data lleol ar gael. Fel Bwrdd rydym yn adnabod ei fod yn bwysig adlewyrchu gwahaniaeth rhwng ardal fel Bangor a Phenllyn, ac felly rydym wedi dibynnu ar wybodaeth ansoddol i ategu'r dadansoddiad meintiol.

Mae casglu data dibynadwy mewn meysydd sy'n datblygu'n gyflym hefyd yn her. Un o brif negeseuon yr ymgynghoriad ar y llyfrynnau drafft oedd nad oeddem wedi cynnwys digon o ddata am dlodi a thlodi tanwydd. Rydym yn cydnabod fod hwn yn fwch cenedlaethol ac felly wedi defnyddio data amgen, fel y ganran sy'n hawlio cinio ysgol am ddim, er mwyn asesu'r effaith ar ein cymunedau.

Tra bod Asesiad yn cynnig ciplun o lesiant yr ardal, nid yw data yn statig ac ein bwriad fydd

diweddarau'r wybodaeth sydd yn y llyfryn hwn yn rheolaidd er mwyn casglu'r prif negeseuon sydd wedi eu cyfleu am gyflwr llesiant ein cymunedau, ac yn sail felly i adolygu'r Cynllun Llesiant ar ôl eu cyhoeddi yn 2023.

I gefnogi hyn, byddwn yn parhau i gyd-weithio yn rhanbarthol efo Byrddau Gwasanaethau Cyhoeddus Conwy a Sir Ddinbych, Wrecsam a Sir Fflint er mwyn adnabod thema a meysydd ymchwil sy'n berthnasol ar draws rhanbarth y Gogledd.

Ymgysylltu

Roedd y Bwrdd yn awyddus bod yr Asesiad Llesiant yn adlewyrchu llais a dyheadau pobl Gwynedd ac roedd ymgysylltu â chymunedau yn hanfodol er mwyn sicrhau hyn. Ond, roeddem hefyd yn gwybod fod cymunedau Môn a Gwynedd wedi blino ar dderbyn ceisiadau i gyfrannu at nifer o sesiynau ymgynghori ac ymgysylltu yn ddiweddar. Roedd "blinder ymgynghori" yn cael ei adnabod fel pryder, ac aethpwyd ati i felly i ddefnyddio'r ymarferion ymgysylltu oedd eisoes wedi digwydd neu yn cael ei gynllunio yn ystod 2021/22, a petai angen yna byddai'r Bwrdd yn edrych ar ffurf o lenwi'r bylchau.

Ardal Ni 2035

Yng Ngwynedd, y prif ddarn o waith oedd ymarferiad 'Ardal Ni 2035', sef yr ymgysylltiad ynghlwm â'r gwaith Fframwaith Adfywio. Bwriad yr ymarferiad oedd cyd-weithio gyda thrigolion, grwpiau a sefydliadau er mwyn helpu cymunedau i adnabod y blaenoriaethau hynny fydd angen sylw dros y 10-15 mlynedd nesaf a chreu a gwireddu cynlluniau adfywio cymunedol. Ar gyfer y gwaith yma rhannwyd Gwynedd yn 13 ardal adfywio lai er mwyn cynnal sgysiau ar lefel lleol iawn.

Cynhaliwyd yr ymarferiad mewn dau ran:

1. **Medi – Rhagfyr 2021:** Cynnal cyfweiliadau dros y ffôn neu gyfarfodydd yn rhithiol drwy Microsoft Teams gyda 157 o grwpiau a mentrau cymunedol, Cynghorwyr a Chynghorau Cymuned, Tref a Dinas. Bwriad hyn oedd casglu data ansoddol a negeseuon cychwynol sydd o bwys i gymunedau Gwynedd.

2. Chwefror - Mehefin 2022: Ymgysylltu ehangach gyda thrigolion Gwynedd, gyda dros 2,000 wedi cymryd rhan ar draws y sir hyd Ebrill 2022. Cafodd yr ymgysylltiad ei gynnal drwy dashfwrdd ar "Dweud eich Dweud Gwynedd" yn defnyddio'r feddalwedd Engagement HQ sy'n cynnig dulliau gwahanol o ymgysylltu ar-lein neu drwy lenwi holiadur bapur. Mae Panel Trigolion Gwynedd sy'n cynnwys dros 800 o bobl sy'n adlewyrchu proffil y sir hefyd wedi cael gwahoddiad i gymryd rhan. Bydd y gwaith yma yn ychwanegu at ran gyntaf ac yn rhoi gwerth meintiol i'r prif negeseuon sydd eisoes wedi ei gasglu.



Prif negeseuon ymarferiad Ardal Ni 2035

Bydd yr ymatebion ar gyfer pob ardal yn llawn yn cael eu cyhoeddi ar wefan Cyngor Gwynedd ar ddiwedd yr ymgysylltiad, ond mae blas isod o'r hyn a ddywedodd pobl y sir wrthym. Rydym hefyd wedi defnyddio'r data ansoddol fel dyfyniadau drwy gydol yr Asesiad Llesiant er mwyn adlewyrchu'r math o bethau oedd y grwpiau a'r mudiadau yn ei ddweud am eu hardal.

Beth sydd yn braf am fyw yn eich ardal chi?

- Amgylchedd ac agosatrwydd at atyniadau naturiol
- Ysbryd a chyfeillgarwch cymunedol
- Yr iaith Gymraeg a'r diwylliant
- Mwynderau a chyfleusterau fel siopau a bwytai
- Mudiadau, elusennau, mentrau a grwpiau gweithredol
- Ardal ddiogel a saff
- Hanes a threftadaeth
- Addysg ac ysgolion da

Beth sydd ddim cystal?

- Diffyg swyddi cyflog uchel / llawn amser
- Diffyg tai sy'n fforddiadwy i bobl leol
- Trafnidiaeth gyhoeddus annigonol
- Nifer o ail dai a thai haf yn yr ardal
- Pryderon am ddarpariaeth iechyd
- Diffyg adnoddau i bobl ifanc
- Economi leol wan e.e. Stryd fawr wedi dirywio, siopau yn cau
- Pryderon am gyflwr ffyrdd a thraffig
- Pryderon am dwristiaeth anghynladwy
- Sbwriel, blerwch ac edrychiad cyffredinol
- Problemau yn ymwneud a pharcio

Dychmygwch yn y flwyddyn 2035 eich bod yn byw yn y lle delfrydol. Beth fyddai wedi newid er mwyn hyn ddigwydd?

- Cynlluniau i sicrhau tai sy'n addas i anghenion bobl leol
- Ardal fwy gwyrdd a chynlluniau arbed yr amgylchedd
- Creu gwaith a swyddi gwerth uchel
- Trafnidiaeth gyhoeddus – hygyrch, integredig ac addas i anghenion lleol
- Rhagor o adnoddau iechyd, gofal a llesiant
- Twristiaeth gynaliadwy er mwyn uchafu gwerth economaidd i'r ardal
- Cynnal a datblygu llwybrau beicio a cherdded a llecynnau gwyrdd
- Mwy anogaeth a gweithgareddau fel bod yr iaith / diwylliant yn ffynnu
- Rhagor o ddarpariaeth i bobl ifanc
- Cefnogaeth i fusnesau ffynnu yn lleol

Ymarferiadau ymgysylltu eraill gan bartneriaid

Mae **Parc Cenedlaethol Eryri** wedi cydweithio yn agos ac ymgynghori eang gyda chymunedau'r ardal er mwyn llunio'r Cynllun Eryri. Mae Cynllun Eryri yn gynllun arloesol sy'n manylu ar strategaethau i warchod, gwella a dathlu'r hyn sy'n gwneud Parc Cenedlaethol Eryri yn le mor arbennig. Mae'r ymgysylltu wedi amlygu negeseuon a blaenoriaethau pobl sy'n byw, gweithio ag ymweld ag Eryri.

Ymgysylltodd **Cyfoeth Naturiol Cymru** er mwyn llunio'r datganiadau ardal. Roedd hyn yn cynnwys 10 gweithdy wedi ei hwyluso ar draws Gogledd Orllewin Cymru, ac wedi ymgysylltu â mwy na 250 o buddeiliaid mewn gwahanol leoliadau, gan ddefnyddio gwahanol dechnegau. Mae hyn yn ychwanegol at fynychu amryw o grwpiau sefydledig fel Fforymau Mynediad Lleol, Cyfarfodydd Undebau'r Ffermwyr, Bwrdd Parc Cenedlaethol Eryri.

Cynhaliodd **Adra** gyfres o 'sgyrsiau stepen drws' ar draws y sir er mwyn casglu adborth gan denantiaid o wahanol ardaloedd a chynnal sesiynau mewn ysgolion. Gofynnwyd am adborth ar y Gwasanaeth ond amlygwyd hefyd prif negeseuon am y gymuned neu'r ardal leol.

Cynnwys pawb



Mae'n bwysig fod Bwrdd Gwasanaethau Cyhoeddus Gwynedd a Môn yn ymgysylltu a chyd-weithio gyda'r grwpiau hynny o bobl na chlywir yn aml ganddynt (seldom heard), grwpiau â nodweddion gwarchodedig a phobl sy'n dioddef anfantais economaidd-gymdeithasol.

Wrth gwrs, mae cyfnod Covid-19 cyflwyno heriau ychwanegol wrth ymgysylltu â'r grwpiau hyn, gan nad oedd modd 'mynd allan' a chynnal stondinau neu ddigwyddiadau wyneb yn wyneb.

I ymateb i'r rhwystr yma, mae'r Bwrdd wedi

cyfrannu at drafodaethau rhanbarthol gyda chynrychiolwyr a'r gweithwyr sy'n cefnogi grwpiau â nodweddion cydraddoldeb. Cynhaliwyd gweithdy cychwynnol gyda chymorth Rhwydwaith Cyd-gynhyrchu Cymru yn ystod hydref 2021, gyda'r ffocws ar drafod sut y gallwn greu deialog gyfartal a chynhwysol gyda chymunedau amrywiol Gogledd Cymru.

Dyma rhai o brif negeseuon y gweithdy, a gwersi i'w ddysgu wrth edrych i ymgysylltu â grwpiau yn y dyfodol:

- Mae angen i gyfleoedd ymgysylltu fod yn fwy cynhwysol i bobl sy'n gweithio, yn byw mewn cymunedau gwledig, neu a all deimlo'n ofnus o fynychu sesiynau ar-lein oherwydd rhwystrau cymdeithasol neu ieithyddol. Mae angen i ni fynd at y cymunedau yn hytrach na nhw ddod atom ni, i wneud yn siŵr ein bod yn clywed eu straeon.
- Lleihad mewn rhyngweithio cymunedol ers Covid-19, lle gall rhai cymunedau deimlo hyd yn oed yn fwy ynysig na chyn y pandemig.
- Neges gadarnhaol gan lawer o gyfranogwyr mai dim ond dechrau'r daith cyd-gynhyrchu yw hyn a'u bod yn edrych ymlaen yn fawr at y camau nesaf.
- Yr angen i ddathlu a chodi ymwybyddiaeth o'r pethau sydd gennym yn gyffredin fel ystod o gymunedau amrywiol
- Pwysigrwydd adeiladu ymddiriedaeth a pharhad
- Diffyg cynhwysiant cymunedol i rai cymunedau, yn y ffaith nad oes ganddynt unrhyw gyswllt cymdeithasol y tu allan i'w cymunedau.
- Yr angen i gydweithio ar y cyd i fynd i'r afael â'r ffaith bod "casineb yn seiliedig ar gamsyniadau ac anwybodaeth"
- Sut y gallwn fanteisio ar chwaraeon, y celfyddydau, diwylliant a'r amgylchedd i ddathlu amrywiaeth Cymru.
- Gwerth gwirfoddolwyr wrth gefnogi gyda magu hyder a sgiliau iaith.

Wrth edrych i'r dyfodol, bydd y Bwrdd Gwasanaethau Cyhoeddus Gwynedd a Môn yn parhau i weithio yn rhanbarthol ac yn lleol er mwyn ymgysylltu a chynnwys grwpiau a chymunedau na chlywir yn aml ganddynt.

POBLOGAETH AC IAITH



Pwy yw pobl Gwynedd?

Nodir amcangyfrifon poblogaeth ganol blwyddyn y Swyddfa Ystadegau Gwladol ar gyfer 2020 fod **125,171** yn byw yng Ngwynedd. Mae disgwyl bydd poblogaeth Gwynedd yn tyfu dros y blynnyddoedd nesaf. Mae ffigyrau rhagamcanion poblogaeth Llywodraeth Cymru yn awgrymu bydd tua **132,200** yn byw yng Ngwynedd erbyn 2043, cynnydd o 6% ers 2019. Amcangyfrifir y bydd poblogaeth Cymru yn codi 3% yn yr un cyfnod.

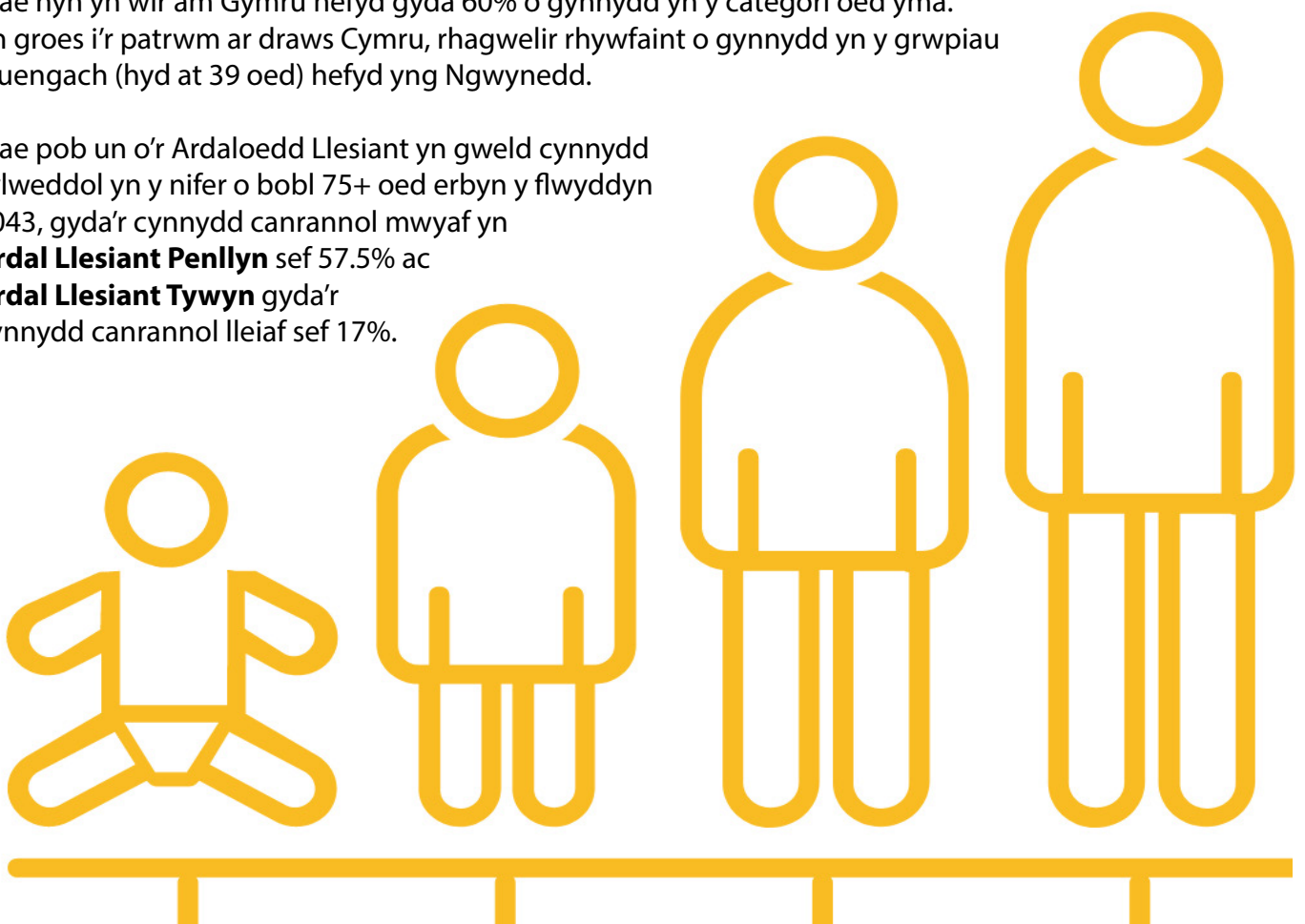


Gan fod Gwynedd yn ardal eang ac amrywiol gallwn dybio y bydd y patrwm newid poblogaeth yn wahanol ar draws y sir, ac er mwyn caniatáu gwell cynllunio fe greodd adran ymchwil Cyngor Gwynedd ragamcanion ar lefel is gan ddefnyddio'r Ardaloedd Llesiant. O ran yr Ardaloedd Llesiant, mae'r cynnydd canrannol mwyaf o 18% yn cael ei rhagamcanu yn **Ardal Llesiant Caernarfon** ac **Ardal Llesiant Penllyn**, lle disgwylir i boblogaeth **Ardal Llesiant Bangor** leihau bron i 4% ac **Ardal Llesiant Dolgellau** leihau bron i 3%.

Mae gwahaniaethau yn cael ei ragdybio ar gyfer y newid mewn grwpiau oedran. Yng Ngwynedd mae disgwyl gweld y cynnydd canrannol mwyaf, sef 42%, yn y boblogaeth 75 oed a throsodd.

Mae hyn yn wir am Gymru hefyd gyda 60% o gynnydd yn y categori oed yma. Yn groes i'r patrwm ar draws Cymru, rhagwelir rhywfaint o gynnydd yn y grwpiau ieuengach (hyd at 39 oed) hefyd yng Ngwynedd.

Mae pob un o'r Ardaloedd Llesiant yn gweld cynnydd sylweddol yn y nifer o bobl 75+ oed erbyn y flwyddyn 2043, gyda'r cynnydd canrannol mwyaf yn **Ardal Llesiant Penllyn** sef 57.5% ac **Ardal Llesiant Tywyn** gyda'r cynnydd canrannol lleiaf sef 17%.



Poblogaeth sy'n heneiddio

Tra bod poblogaeth sy'n byw yn hirach i'w ddatlu, mae hefyd yn amlygu her wrth edrych i'r dyfodol.

Mae adroddiad [Anghydraddoldeb yng Nghymru'r Dyfodol \(2021\)](#) gan Gomisiynydd Cenedlaethau'r Dyfodol ac Iechyd Cyhoeddus Cymru yn edrych ar ba heriau a chyfleoedd y gall y dyfodol ei gyflwyno a sut y gallwn greu Cymru fwy cyfartal. Mae'n edrych ar dri phrif faes: dyfodol gwaith, newid hinsawdd a newid demograffeg. Mae'n tynnu sylw at sut y gall boblogaeth sy'n heneiddio arwain at gynnydd cyflym mewn anghydraddoldebau addysg, gwaith, iechyd a darpariaeth gofal cymdeithasol.

Dros y ddwy flynedd diwethaf mae cyfnod Covid-19 hefyd wedi amlygu heriau ac anghydraddoldebau penodol i bobl hŷn. Roedd y risgiau ar ôl dal y firws yn llawer uwch i bobl hŷn ac roedd dros 90% o'r bobl sydd wedi marw o Covid-19 dros 60 oed. Roedd y newidiadau cymdeithasol i ddigwydd 'dros nos' yn sgil y pandemig, a photensial i gael fwy o effaith gyda chanran uwch heb sgiliau digidol, yn byw ar ben eu hunain ac ar y rhestr 'gwarchod'. ([Adroddiad Gadael Neb ar ôl, Comisiynydd Pobl Hŷn Cymru](#))

Astudiaeth Achos - Gwynedd Oed Gyfeillgar

Gwelir ymdrechion dros y blynyddoedd diwethaf i gynnal Gwynedd sy'n 'oed gyfeillgar', gyda rhaglen waith Pontio'r Cenedlaethau yn edrych i hyrwyddo cymdeithasu a chyfeillgarwch rhwng pobl hŷn a'r genhedlaeth ifengach. Ymdrechir i wneud hyn mewn modd amrywiol a chreadigol, er enghraifft, pen-pals, caffi creu a phrosiectau rhwng ysgolion a chartrefi preswyl, gan fynd i'r afael a themâu dyrys megis unigrwydd, ynysigrwydd ac oedraniaeth.



Pontio'r Cenedlaethau

Amrywiaeth



Wrth edrych ar ddemograffeg ehangach Gwynedd, mae'n bwysig ystyried 'nodwedd warchoddedig' a amlinellir yn y Ddeddf Cydraddoldeb. Mae hyn yn cynnwys: rhyw, oed, anabledd, hil, ethnigrwydd, crefydd neu gredo, beichiogrwydd neu famolaeth, cyfeiriadedd rhywiol ac ailbennu rhywedd.

Petaem ni'n ystyried Gwynedd fel pentref o 100 o bobl yn unig, byddai eu hanner yn ferched, 17 o bobl ifanc dan 16 oed a 4 o bobl o gefndir du neu leiafrif ethnig. Byddai gan 21 o unigolion salwch neu amhariad hirdymor sy'n eu cyfyngu, a 12 aelwyd yn ennill llai na £10,000 y flwyddyn gyda 9 o'r 60 sydd mewn oed gweithio'n hawlio budd-daliadau allan o waith. Byddai 59 o bobl yn Gristnogion, 30 o bobl heb unrhyw grefydd a 2 o bobl yn dilyn crefydd arall ([Cynllun Cydraddoldeb Gwynedd](#))

Mae data pellach i'w gael yn adroddiad [A yw Cymru'n decach? \(2018\)](#) ac fe gomisiynwyd yr adroddiad Cydraddoldeb yng Ngogledd Cymru gan rwydwaith Swyddogion Bwrdd Gwasanaethau Cyhoeddus Gogledd Cymru er mwyn cael dealltwriaeth fwy trylwyr o ddata cydraddoldeb ar lefel leol. Bydd adrannau eraill o'r Asesiad Llesiant yn cyfeirio'n benodol at lesiant rhai o'r grwpiau nodwedd.

Yr Iaith Gymraeg

Mae gan yr iaith Gymraeg rôl bwysig i'w chwarae yn llesiant diwylliannol a chymdeithasol Gwynedd.

Yn ôl canlyniadau Cyfrifiad 2011, mae **65% o boblogaeth 3 oed a throsodd Gwynedd yn gallu siarad Cymraeg**, sy'n uwch na chanran Cymru sef 19%. Canran Gwynedd oedd yr uchaf o siroedd Cymru yn ôl y Cyfrifiad. Fodd bynnag, mae'r ffigur wedi gostwng dros y degawdau diwethaf o'i gymharu â 76% yn 1981.

O fewn Ardaloedd Llesiant Gwynedd mae peth amrywiaeth i'w weld, lle mae'r canran uchaf i'w weld yn **Ardal Llesiant Caernarfon** (80%) a'r isaf yn Ardal Llesiant Dolgellau ac **Ardal Llesiant Tywyn** (48% - bu raid cyfuno ardaloedd Dolgellau a Thywyn oherwydd newidiadau sylweddol i ffiniau dros y degawdau).

Disgwylir Canlyniadau Cyfrifiad 2021 yn fuan ond yn y cyfamser mae data o ffynonellau eraill ar gael i helpu i greu darlun o sefyllfa'r iaith yng Ngwynedd.

Yn ôl Arolwg Cenedlaethol Cymru (2019/20), mae 61% o boblogaeth 16 oed a throsodd Gwynedd yn defnyddio'r Gymraeg yn eu bywyd bob dydd. Mae hyn llawer uwch na chanran Cymru, sef 10%. Mae'r un arolwg yn dangos lleihad yn y ganran o bobl 16 oed a throsodd sy'n gallu siarad Cymraeg dros y blynyddoedd diwethaf o 70% yn 2017/18 i 66% yn 2018-19 a 64% yn 2019-20. Fe welwyd lleihad ar lefel Cymru gyfan o 19% yn 2017/18 i 16% yn 2019/20. Rhaid nodi fod Arolwg Cenedlaethol Cymru yn casglu gwybodaeth ar sail arolwg sampl a gall effeithio ar gywirdeb. Dylid cadw hyn mewn cof pan rydym yn cyfeirio at ganlyniadau'r Arolwg Cenedlaethol Cymru yn yr asesiad yma o lesiant Gwynedd. Er hyn dylai rhoi syniad o'r sefyllfa yng Ngwynedd.



Yn ôl holiadur Siarter Iaith o 2019 mae **64% o blant cynradd Gwynedd yn siarad Cymraeg bob amser neu yn aml ar yr iard**. Mae amrywiaeth o fewn ardaloedd Llesiant Gwynedd, lle mae'r canran isaf o blant cynradd Gwynedd yn siarad Cymraeg bob amser neu yn aml ar yr iard yn **Ardal Llesiant Tywyn** (7%) a'r canrannau uchaf yn **Ardal Llesiant Penllyn** (87%) ac **Ardal Llesiant Caernarfon** (84%).

Mae'r un ffynhonnell yn dangos fod canran o blant uwchradd Gwynedd sy'n siarad Cymraeg bob amser neu yn aml ar yr iard ychydig yn is na cynradd, sef 42%. Unwaith eto mae amrywiaeth o fewn ardaloedd Llesiant Gwynedd, lle mae'r canran isaf o blant cynradd Gwynedd yn siarad Cymraeg bob amser neu yn aml ar yr iard yn **Ardal Llesiant Tywyn** (5%) a'r canrannau uchaf yn **Ardal Llesiant Ffestiniog** (78%) ac **Ardal Llesiant Caernarfon** (78%).



64% o blant cynradd yn siarad Cymraeg bob amser neu yn aml ar yr iard

Cymunedau Cymraeg

Mae pobl Gwynedd wedi dweud wrthym fod yr iaith Gymraeg yn bwysig iddynt, a'i fod yn ffactor positif am fyw yn y sir. Gwelir amrywiaeth o fewn ardaloedd Gwynedd, a thra bod trigolion Llŷn, Caernarfon a Bro Ffestiniog yn nodi fod yr iaith Gymraeg a diwylliant yn rhywbeth sy'n bwysig iawn iddynt, yn ôl canlyniadau rhagarweiniol un arolwg nid yw'n ymddangos fel cymaint o flaenoriaeth ym Mro Ardudwy - sydd o fewn ffiniau **Ardal Llesiant Dolgellau**, a Bro Dysynni - sydd o fewn ffiniau **Ardal Llesiant Tywyn**. (Adroddiad Interim ymarferiad Ardal Ni 2035, heb ei gyhoeddi) Mae'r gwahaniaethau yma yn cyd-fynd â beth mae'r data yn ddweud wrthym uchod.



Wrth gwrs, tra bod y gwaith ymgysylltu wedi amlygu pwysigrwydd y Gymraeg i lesiant ein cymunedau lleol, mae hefyd wedi amlygu pryder am barhad yr iaith. Mae yna gysylltiadau rhwng tueddiadau tymor hir y Gymraeg yng Ngwynedd, a'r heriau sy'n cael eu cyflwyno o ganlyniad i sawl ffactor gan gynnwys mewnfudo a newidiadau mewn arferiad o ganlyniad i ddatblygiadau technoleg. Arweiniodd datblygiadau yn ystod Covid-19 at bryderon cynyddol am sefyllfa'r Gymraeg a galwadau lleol a chenedlaethol i weithredu i amddiffyn yr iaith yn ein cymunedau. Mae'r ffactorau hyn yn cynnwys ffyniant y farchnad dai, mwy o fuddsoddiad mewn ail gartrefi a chartrefi gwyliau, gweithio o bell sy'n caniatáu adleoli o ardaloedd trefol i ardaloedd gwledig ac arfordirol a rhai achosion o enwau tai traddodiadol yn cael eu newid i rai Seisnig newydd (nodir mwy am faes tai ym mhennod '**Economaidd**' y llyfryn hwn).

Mae trafodaethau a sgysiau gyda grwpiau lleol, Cyngorau Cymuned a Chynghorwyr yn ystod hydref 2021 (Ardal Ni 2035) wedi amlygu'r pryderon hyn am y Gymraeg, fel y gwelir o ddyfyniadau isod:

"Mae nifer fawr o bobl ddi-gymraeg yn yr ardal wedi bwriadu dysgu'r iaith Gymraeg o symud i'r ardal, ond gan fod digon o bobl eraill sy'n ddi-gymraeg yn byw yn yr ardal maent yn gallu cymdeithasu gyda'i gilydd a ddim yn gweld yr angen i ddysgu'r iaith." (Canolfan Gymdeithasol Llanengan - **Ardal Llesiant Llŷn**)

"Mae Seisnigeiddio amlwg wedi digwydd yn yr ardal; anwybyddu traddodiadau yn digwydd – newid enwau tai ac yn y blaen. Llauer o bobl yn symud i'r ardal a ddim yn dysgu am yr iaith na'r gymuned leol." (Hamdden Harlech - **Ardal Llesiant Porthmadog**)

"Gwelir dirywiad yn nifer y teuluoedd sy'n siarad Cymraeg yn arbennig mewn pentrefi fel Llanberis o ganlyniad i nifer fawr o deuluoedd di-gymraeg yn ymgartrefu. Hyn yn amlwg o fewn plant a phobl ifanc." (Grŵp Datblygu Llanberis - **Ardal Llesiant Caernarfon**)

Rhywbeth yn amlwg o'r sgysiau felly oedd bod teimlad fod ffactorau economaidd, cymdeithasol a diwylliannol yn cael effaith ar ddirywiad yr iaith Gymraeg, ond bod hefyd modd edrych ar y meysydd hyn am gyfleoedd i adfer neu warchod yr iaith.

Cynigwyd datrysiadau fel cynnal mwy o ddsbarthiadau dysgu Cymraeg, gweithio gyda phobl ifanc yr ardal er mwyn codi ymwybyddiaeth a balchder yn y Gymraeg, gwneud ymdrech i gynnal digwyddiadau cymdeithasol er mwyn cynnwys ac ymdrochi pobl ddi-gymraeg yn yr iaith a diwylliant ac uchafu gwerth yr iaith drwy greu swyddi mewn meysydd fel Technoleg Gwybodaeth ble mae angen y Gymraeg.

AMGYLCHEDDOL



Amgylchedd naturiol ac unigryw Gwynedd

Yn ogystal â'i ran allweddol mewn llesiant amgylcheddol, mae gan amgylchedd naturiol yr ardal rôl bwysig i'w chwarae wrth asesu themâu llesiant pellach. Er enghraifft, gall gael effaith ar lesiant cymdeithasol gan fod treulio amser tu allan o fewn natur yn gallu cael effaith positif ar iechyd meddyliol a corfforol ac roedd hyn hyd yn oed yn fwy amlwg dros gyfnod pandemig Covid-19. Mae mwy am y cysylltiad agos yma ym mhennodau **'Diwylliannol'** a **'Cymdeithasol'**, ond isod gwelir rhai o'r nodweddion sy'n gwneud amgylchedd naturiol Gwynedd yn unigryw, ac amrywiol iawn.

Yr arfordir

Mae arfordir Gwynedd yn ymestyn o ochrau Llanfairfechan yn y Gogledd i Fachynlleth yn y De, ac yn cyfateb i 180 milltir wrth ddilyn y Llwybr Arfordir Cenedlaethol. Mae ffiniau chwech allan o'r wyth Ardal Llesiant yn cynnwys rhan unigryw o'r arfordir yma.

Mae rhannau o'r arfordir wedi ei ddynodi fel Gwarchodfeydd Natur, Ardal Cadwraeth Arbennig (ACA) a Safleoedd o Ddiddordeb Gwyddonol Arbennig (SSSI). Y nod o ddynodi ardaloedd yw sicrhau nad yw'r cymeriad yn cael ei niweidio, ddinistrio neu danseilio gan newidiadau amhriodol ac mae mesurau arbennig, er enghraifft yn y maes cynllunio neu dwristiaeth, yn eu lle er mwyn eu gwarchod.

Yn **Ardal Llesiant Caernarfon**, mae'r Fenai wedi ei ddynodi yn ACA ac yn un o emau Cymru 'o ran bioamrywiaeth forol.

Gwelir riffiau a banciau tywod tanddwr, mwd llanw a gwastadeddau tywod, glannau creigiog rhynglanwol, ynysoedd creigiog prin a choetir derw digoes yn clocio'r llethrau arfordirol serth i lawr at ymyl y dŵr. Yn bwydo i'r de-orllewin mae aber Afon Gwyrfaï yn Y Foryd, a ddynodwyd hefyd yn SSSI oherwydd ei nodweddion biolegol adareg a morol. Yno gwelir gwelyau morwellt a phoblogaeth wigeon o bwys cenedlaethol ac mae heidiau mawr o ddraenen wen, wystrys, cornchwigen, cyrliog a choch coch hefyd i'w gweld yn y bae.

Wrth deithio ar hyd yr arfordir tua'r Gorllewin gwelir fod holl ardal forol Pen Llŷn a'r Sarnau (ACA) yn gynefin pwysig oherwydd ei boblogaeth fridio o ddolffiniaid trwyn potel.

Mae arfordir **Ardal Llesiant Llŷn** wedi ei ddynodi yn Ardal o Harddwch Naturiol Eithriadol (AHNE) yn dirlun arbennig sydd, oherwydd ei gymeriad a'r harddwch eithriadol, yn deilwng o gael ei warchod er lles y genedl. Yn Llŷn mae'r Llwybr Cenedlaethol Arfordir yn dilyn arfordir yr AHNE o Aberdesach ar yr arfordir gogleddol i Garreg y Defaid ger Llanbedrog yn y de. Mae'r llwybr wedi ei ddatblygu a'i wella dros y blynyddoedd fel ei bod yn dilyn yr arfordir mor agos â phosibl er mwyn darparu cyfle arbennig i weld harddwch yr arfordir unigryw - gellir gweld y traethau amrywiol, creigiau geirwon a'r ynysoedd.



Wrth gwrs, mae cynnal a rheoli'r yr arfordir yn gosod her yn enwedig o ystyried erydu arfordirol. Mae Bae Nefyn rhwng Penrhyn Nefyn a Phenrhyn Bodeilas (**Ardal Llesiant Llŷn**) wedi bod yn destun mân weithgaredd tirlithriad ers blynyddoedd lawer (yn benodol; 2001, 2009, 2021). Mae llethrau Bae Nefyn wedi'u gorchuddio â malurion hindreuliedig ac mae hyn yn arbennig o agored i dirlithriad bas, yn enwedig pan fydd dŵr yn dirlawn. Bydd risg llifogydd ac erydiad arfordirol yng Nghymru yn gwaethgu o ganlyniad i newid yn yr hinsawdd.

I lawr at arfordir deheuol y sir, gwelir Gwarchodfa Natur Genedlaethol Morfa Harlech, ger Harlech (**Ardal Llesiant Porthmadog**) a Gwarchodfa Natur Genedlaethol Morfa Dyffryn, ger Abermaw (**Ardal Llesiant Dolgellau**) - y ddau yn rai o systemau twyni tywod pwysicaf yng Nghymru ac yn gartref i ystod eang o blanhigion ac anifeiliaid, a'r cyfan wedi'u haddasu'n benodol i fywyd ar ymyl y môr. Mae'r twyni tywod yn cynnal poblogaethau sylweddol o adar magu, ac mae hwn yn lle pwysig ar gyfer mamaliaid, ymlusgiaid ac amffibiaid hefyd. Mae'r ysgyfarnog yn magu yn yr ardal, mae cilfachau, corsydd a phyllau'n gartref i nadroedd y gwair ac mae madfallod dŵr cribog i'w cael yma.

Yn ogystal â bod yn gronfeydd o fioamrywiaeth mae ein twyni yn helpu i ddiogelu ein hamgylchedd ehangach drwy ddarparu ateb naturiol wrth amddiffyn yn erbyn llifogydd ac erydiad arfordirol yn ogystal â chynnal llif dŵr a chynorthwyo peillwyr hanfodol megis gwenyn a gloynnod byw.



Mae pobl leol ac ymwelwyr yn trysori twyni tywod oherwydd eu cymeriad unigryw ac maent yn gefnlen i ddiwrnod ar y traeth ac yn fan chwarae naturiol perffaith i bob plentyn.

Llynnoedd ac afonydd

Nodwedd arall amgylcheddol sy'n bwysig i Wynedd yw llynnoedd. Mae llynnoedd yn darparu cynefinoedd ar gyfer planhigion ac anifeiliaid, yn cynnal yr ecosystem, a hefyd yn cynnig cyfleoedd i gynhyrchu pŵer trydan dŵr. Maent hefyd yn galluogi pobl leol ac ymwelwyr fynd allan i fwynhau bywyd natur.

Yn **Ardal Llesiant Penllyn** mae llyn naturiol mwyaf Cymru, sef Llyn Tegid, sy'n mesur 5 milltir o hyd a hanner milltir ar ei bwynt lletaf. Mae'r llyn yn le poblogaidd ar gyfer gweithgareddau dŵr megis padl-fyrddio, canŵio, hwylyfyrddio a physgota. Er bod Llyn Tegid yn llyn naturiol, mae angen ei reoli o dan ddeddfwriaeth cronfeydd dŵr gan fod argloddiau'r llyn yn rhoi amddiffynfa rhag llifogydd i dref y Bala a gwelwyd hyn yn fwyaf diweddar yn sgil glaw trwm Tachwedd 2020. Mae Cyfoeth Naturiol Cymru eisoes wedi cychwyn ar waith i sicrhau bod llyn yn parhau i fod yn ddiogel yn y tymor hir.



Llyn arall nodedig yw Llyn Padarn yn Llanberis sydd o fewn ffiniau **Ardal Llesiant Caernarfon**. Mae Llyn Padarn wedi'i ddynodi bellach fel yr unig llyn ymdrochi dŵr croyw yng Nghymru ac

mae canlyniadau'r samplau a gymerwyd yno gan Cyfoeth Naturiol Cymru yn 2021 wedi cyrraedd y safon "rhagorol" uchaf.

Ond mae yna hefyd ardaloedd sydd wedi dioddef o lygredd dŵr o ganlyniad i fwyngloddio metel sy'n dyddio'n ôl i'r Oes Efydd. Tra bod y rhan fwyaf o'r mwyngloddio wedi dod i ben erbyn y 1920au, mae gollyngiadau o weithfeydd tanddaearol a metelau'n trwytholchi o domeni rwbel yn dal i fod yn ffynonellau sylweddol o lygredd dŵr. Ymhlith yr enghreifftiau mae afonydd o amgylch Blaenau Ffestiniog (**Ardal Llesiant Ffestiniog**) a dalgylchoedd Dyfi a Mawddach (**Ardal Llesiant Tywyn**) lle mae ffynonellau'n cynnwys mwynglawdd plwm a mwynglawdd aur.

Mynyddoedd

Yn **Ardal Llesiant Caernarfon** mae'r Wyddfa, copa uchaf mynyddoedd Eryri, yn mesur 1085m (3,560 troedfedd). Mae'r rhan fwyaf o'r Wyddfa yn Warchodfa Natur Genedlaethol ac yn cael ei reoli gan Awdurdod Parc Cenedlaethol Eryri, mewn partneriaeth a sawl sefydliad arall.

Dyma un o asedau cenedlaethol Cymru sy'n denu pobol o bob rhan o'r byd i Wynedd. Erbyn hyn mae tua 700,000 o bobl yn ymweld â'r Wyddfa bob blwyddyn, o'i gymharu â thua 500,000 yn 2018. Mae nifer uwch o ymwelwyr i'r Wyddfa yn rhoi pwysau ychwanegol ar wasanaethau cyhoeddus gan gynnwys y gwasanaethau brys a gwasanaethau lleol fel casglu gwastraff a

gorfodaeth parcio ac fe amlygwyd hyn fwyfwy yn y cyfryngau yn ystod cyfnod y pandemig.

Gall roi pwysau hefyd ar fyd natur ac mae'r Wyddfa yn gynefin pwysig i sawl rhywogaeth o anifeiliaid a blodau. Eryri yw unig gartref yn y Deyrnas Unedig i flodyn eiddil lili'r Wyddfa, sy'n tyfu ar wyneb y graig ac mewn cilfachau creigiog, maent yn hoffi amgylchedd arctic alpinaidd— oer, gyda rhew ac eira. Gyda gaeafau mwyn o ganlyniad i newid hinsawdd gall y planhigion fod o dan wir fygythiad diflannu yn gyfan gwbl.



Dros y pum mlynedd diwethaf cyhoeddwyd Cynllun Eryri, sef Cynllun Rheoli Statudol gan Bartneriaeth y Wyddfa. Ei bwrpas yw amlinellu sut y bydd y Partneriaid yn gwarchod, gofalu am a datblygu rhinweddau arbennig Eryri ar gyfer y dyfodol gan sicrhau bob person barchu, mwynhau, deall a gofalu am y mynydd a'i hamgylchedd a bod pobl leol yn cael y gorau o fyw mewn Parc Cenedlaethol.

Hefyd yn Eryri mae'r Carneddau sy'n gartref i ddau o'r pum copa dros 3000 troedfedd yn Eryri - Carnedd Llywelyn a Charnedd Dafydd. Mae'r



ardal hefyd yn gartref i anifeiliaid a phlanhigion prin, gan gynnwys rhywogaethau eiconig fel y frân goesgoch a merlod y Carneddau, yn ogystal â chynefinoedd bregus fel rhostir y mynydd - twndra Cymru.

Mae mawndir y Carneddau yn adnodd naturiol pwysig ar gyfer dal a storio carbon, lleihau allyriadau nwyon tŷ gwydr, hybu bioamrywiaeth a rheoli dŵr. Mae cynefinoedd mawndir yn helpu i reoleiddio ein hinsawdd a'r gylchred ddŵr, y mae'r ddau ohonynt yn sylfaenol i les. Mae priddoedd mawn dwfn yn bwysig ar gyfer lliniaru newid yn yr hinsawdd wrth iddynt gymryd a storio carbon atmosfferig.

Coedwigoedd a chorsydd

Mae Coed-y-Brenin (**Ardal Llesiant Dolgellau**) yn arbennig o bwysig fel cyrchfan hamdden i dwristiaid yn yr ardal ac mae'n cynnwys llwybrau beicio mynydd o fri cenedlaethol ynghyd â llwybrau rhedeg a cherdded. Yn gynyddol dros yr ychydig ddegawdau diwethaf, mae planhigfeydd

coetir a choedwigoedd wedi cael eu defnyddio ar gyfer gweithgareddau hamdden, sydd yn prynu gwerth economaidd ychwanegol i'r ecosystemau hyn.

Mae coedwigoedd eraill o bwys yng Ngwynedd hefyd fel Coedwig Beddgelert (**Ardal Llesiant Porthmadog**), sydd â dros 10,000 yn ymweld bob blwyddyn ac sydd yn drysor cudd o lwybrau cerdded, beicio, a marchogaeth a bywyd gwylt yng nghanol Parc Cenedlaethol Eryri. Gwelir hefyd Coedlannau derw hynafol Coedydd Maentwrog (**Ardal Llesiant Ffestiniog**) - Gwarchodfa Natur Genedlaethol sy'n gartref tua 170 o rywogaethau o gen, sydd yn gynefin bioamrywiol hynod o bwysig i natur.

Mae hefyd corsydd sydd o bwys yng Ngwynedd ac yn gallu cynnig atebion i heriau newid hinsawdd. Mae Corsydd Llŷn (**Ardal Llesiant Llŷn**) yn dir Ffen sef math o wlypdir sy'n cael ei fwydo gan ddŵr llawn mwynau. Mae'n bwysig yn rhyngwladol o safbwynt natur, ac yn gwella ansawdd ein dŵr, yn helpu i leihau llifogydd, ac yn cynorthwyo i frwydro yn erbyn newid hinsawdd drwy storio carbon.



Argyfwng Hinsawdd a Natur



Diogelu'r amgylchedd ar gyfer cenedlaethau'r dyfodol yw un o heriau mwyaf ein hoes. Gwelwyd cynnydd dramatig mewn tymheredd byd-eang ers canol yr ugeinfed ganrif ac yn gysylltiedig â digwyddiadau tywydd eithafol, cynnydd yn lefelau'r môr, sychder a llifogydd. Un o'r prif gyfranwyr i newid hinsawdd a chynnydd mewn tymheredd yw'r lefelau uchel o garbon a nwyon tŷ gwydr eraill a ollyngir i'r atmosffer gan weithgareddau dynol.

Yn ogystal â'i effaith ar lesiant amgylcheddol yr ardal, mae tystiolaeth yn awgrymu bod yr argyfwng hinsawdd a natur yn cael effaith negyddol ar lesiant meddyliol gan achosi pryder. Er nad oes data ar gael ar lefel Gwynedd, mae Arolwg Cenedlaethol Cymru 2020-21 yn dangos ar lefel Cymru gyfan

fod 76% unai yn bryderus iawn neu yn weddol bryderus am newid hinsawdd a bod 71% o'r ymatebwyr yn teimlo fod newid hinsawdd eisoes yn cael effaith yng Nghymru.

Mae Deddf Newid yn yr Hinsawdd (2008) yn gosod gofynion ar Lywodraeth y DU i gyhoeddi Asesiad o Risgiau Newid Hinsawdd bob pum mlynedd. Mae Llywodraeth y DU wedi comisiynu Pwyllgor Newid yn yr Hinsawdd (UKCCC), sef corff cyhoeddus annibynnol, i wneud y dasg hon ac fe gyhoeddwyd y drydedd fersiwn ym mis Ionawr 2022, gyda chrynodeb cenedlaethol ar gael i Gymru. Mae'r Asesiad yn gosod sail wyddonol er mwyn gweithredu i wrthdroi newid hinsawdd ac mewn ymateb mae Llywodraeth Cymru wedi cyhoeddi dau Gynllun lliniaru statudol yn 2019 ([Ffyniant i Bawb: Cymru Carbon Isel](#) a [Ffyniant i Gymru: Cymru sy'n Effro i'r Hinsawdd](#)). Mae Cyngor Gwynedd a Môn, ynghyd â Cyfoeth Naturiol Cymru wedi datgan ei gefnogaeth i dactlo'r argyfwng hinsawdd.

Carbon sero net a datgarboneiddio

Mae allyriadau carbon deuocsid a nwyon tŷ gwydr eraill a ollyngir i'r atmosffer yn brif ysgogyddion newid hinsawdd. Er mwyn cyrraedd 'Carbon Sero Net' erbyn 2030 (sef y targed statudol Llywodraeth DU), mae angen i allyriadau nwyon tŷ gwydr a ollyngir i'r atmosffer fod yn gwrthbwysu'r hyn a gymerwyd allan.

Mae hyn yn golygu gostwng allyriadau ar draws sectorau, yn amrywio o dai, trafnidiaeth ac ynni, i ffermio ac amaethyddiaeth. Ym mis Mawrth 2022 cyhoeddodd Cyngor Gwynedd ei [Gynllun Argyfwng Hinsawdd](#) sy'n nodi'r camau y bydd yn ei gymryd mewn cyd-weithrediad â phartneriaid er mwyn cyrraedd carbon sero net.

Mae [Adroddiad Tueddiadau'r Dyfodol](#) (2021), yn tynnu sylw at y ffaith bod y gwledydd cyfoethocaf, gan gynnwys y DU, yn dueddol o gael yr allyriadau uchaf, ac yn aml y cenhedloedd lleiaf cyfoethog sydd fwyaf agored i effeithiau newid hinsawdd. Yn yr un modd, tra bydd risgiau cynyddol yn yr hinsawdd yn effeithio ar Gymru gyfan, bydd rhai pobl ac ardaloedd yng Ngwynedd yn arbennig o agored i'r newid, er enghraifft, drwy lifogydd.



Llifogydd

Gyda chyfran lawer uwch o arfordir o'i chymharu â siroedd eraill yng Nghymru, un o sgîl effeithiau fwyaf amlwg newid hinsawdd yw llifogydd. **Yng Ngwynedd, mae 11,285 o eiddo mewn perygl o lifogydd ar hyn o bryd / sy'n cael eu hamddiffyn rhag llifogydd.**

11,285 o dai Gwynedd mewn perygl o lifogydd



Y deg cymuned sydd wedi ei adnabod fel rhai sy'n wynebu'r risg fwyaf yng Ngwynedd a Môn yw:

- Porthmadog
- Bangor
- Tremadog
- Pwllheli
- Tywyn
- Fairbourne
- Y Bala
- Dyffryn
- Bermo
- Dolgellau

Mae'r rhain yn seiliedig ar [Gofrestr Cymunedau mewn Perygl \(2019\)](#) sef dogfen wedi ei baratoi gan Cyfoeth Naturiol Cymru lle mae cymunedau ar draws Cymru wedi eu rhestru o 1 i 1838 ar sail risg llifogydd, ac sy'n cymryd i ystyriaeth poblogaeth a gwir risg llifogydd. Mae llifogydd llanwol (sy'n effeithio ar gymunedau arfordirol) a llifogydd afonnydd a dŵr wyneb (o ganlyniad i dywydd eithafol) yn effeithio ar gymunedau Gwynedd, gan arwain at ganlyniadau dinistriol i bobl, cartrefi, natur a thir amaethyddol.



Cyhoeddodd Llywodraeth Cymru Strategaeth Genedlaethol ar gyfer Rheoli Perygl Llifogydd ac Erydu Arfordirol (FCERM) yn 2020, ac mae [Cynllun Rheoli'r Traethlin Gorllewin Cymru](#) gan Cyfoeth Naturiol Cymru, yn gyda â nifer o bartneriaid, hefyd yn gosod y dull strategol, hir dymor ar gyfer rheoli'r arfordir yn erbyn risgiau llifogydd o'r môr. Mewn rhai ardaloedd mae penderfyniadau anodd yn gorfod cael eu gwneud o ran parhau ag amddiffyn yr arfordir rhag llifogydd ac erydu yntau gadael i rannau o'r arfordir ddatblygu'n naturiol i addasu i amodau amgylcheddol newidiol dros y 20, 50 a 100 mlynedd nesaf. Mae Fairbourne (**Ardal Llesiant Tywyn**) yn un enghraifft ac yn dilyn trafodaethau rhwng Partneriaid â'r gymuned mae'r Bwrdd Prosiect Fairbourne - Symud 'Mlaen wedi gosod bwriad i amddiffyn y pentref dan o leiaf 2054.

Yr Awdurdod Lleol sydd yn gyfrifol am arwain cynlluniau rheoli llifogydd o gyrsiau dŵr cyffredin, dŵr wyneb a dŵr daear ac mae gofynion cenedlaethol i fod yn cyhoeddi Strategaeth Llifogydd Lleol ar gyfer yr ardal. Mae Cynllun Datblygu Lleol Gwynedd a Môn hefyd yn nodi meini prawf ar gyfer datblygiadau preswyl newydd ac ail-leoli anheddau parhaol presennol yng nghefn gwlad ar gyfer ardaloedd yr effeithir arnynt gan erydu arfordirol a pherygl llifogydd.

Taclo newid hinsawdd drwy warchod byd natur

Mae popeth rydyn ni'n ei wneud, o'r dŵr rydyn ni'n ei yfed, yr aer rydyn ni'n ei anadlu a'r bwyd rydym yn ei fwyta i gyd yn dibynnu ar y byd naturiol. Mae'r prosesau sy'n cadw ein cronfeydd dŵr yn lân a'r bwyd yn y caeau yn tyfu i gyd yn cael eu tanategu gan y bywyd gwyllt - neu'r **fioamrywiaeth** - sy'n ei amgylchynu, a heb unrhyw un o'r rhain, ni fyddai rhywogaethau eraill yn gallu goroesi.

Mae bywyd gwyllt yn dirywio, gyda'r canfyddiadau diweddaraf yn dangos bod un o bob chwe rhywogaeth yng Nghymru mewn perygl o ddiffiannu. O ganlyniad, ar 30 Mehefin 2021 cyhoeddodd Llywodraeth Cymru argyfwng natur a galwodd am osod targedau statudol i atal a gwrthdroi'r dirywiad mewn bioamrywiaeth. Mae cysylltiad annatod rhwng argyfyngau newid yn yr hinsawdd a cholli bioamrywiaeth. Mae colli bioamrywiaeth yn cael ei waethygu gan newid yn yr hinsawdd, ac i'r gwrthwyneb. Fodd bynnag, gall creu ac adfer cynefinoedd bioamrywiol hefyd ddarparu atebion ar gyfer ein helpu i addasu i newid yn yr hinsawdd a thra bod gwaith ymchwil a thechnoleg newydd yn cael ei ddatblygu er mwyn ceisio storio carbon, y dulliau mwyaf effeithiol ar hyn o bryd yw'r dulliau naturiol ble mae'r carbon yn cael ei amsugno a'i storio mewn coed, planhigion, tiroedd a phlancton.

Fel nodir eisoes mae Corsydd Llŷn, mawndir y Carneddau, twyni Morfa Harlech a Morfa'r Dyffryn yn systemau byd natur sydd wedi profi'n ddefnyddiol wrth leihau allyriadau carbon. Gallwn hefyd ddefnyddio byd natur â chyfleoedd gofodol a thirwedd er mwyn ymateb i her newid hinsawdd drwy, er enghraifft, arferion ffermio sy'n fwy cynaliadwy. Gwelir bod ffermwyr dalgylch uwch afon Wnion yn **Ardal Llesiant Dolgellau** yn gweithio mewn partneriaeth gyda'r Parc Cenedlaethol Eryri a Chyngor Gwynedd i ddefnyddio atebion sy'n seiliedig ar natur, fel gwella rheolaeth coedwigoedd ac i gynyddu'r maint o garbon a dŵr sy'n cael eu storio.

Mae edrych ar gyfleoedd ar gyfer ecosystem wydn (gweithio gyda'n gilydd i fynd i'r afael â'r argyfwng ym byd natur) a chefnogi rheoli tir yn gynaliadwy yn brif feysydd sy'n cael sylw yn [Datganiadau Ardal Gogledd-orllewin Cymru gan Cyfoeth Naturiol Cymru](#). Dyma ddogfennau sy'n nodi ffurf o reoli ein hadnoddau naturiol yn well er lles cenedlaethau'r dyfodol ac mae'n manylu ar amrywiadau a gwahaniaethau gofodol a all fod yn fuddiol i lesiant, megis rheoli tir, diogelu ein dŵr a'n pridd.



Gwynedd werdd

Mae pobl Gwynedd wedi dweud wrthym fod byw mewn ardal fwy gwyrdd ac eco-gyfeillgar yn bwysig iddynt, ac yn brif flaenoriaeth er mwyn byw yn y lle delfrydol erbyn y flwyddyn 2035.

Er ei fod yn ffactor pwysig ar draws y sir, mae'n ymddangos fel blaenoriaeth uchel i drigolion cymunedau Llŷn a Phwllheli (**Ardal Llesiant Llŷn**), Porthmadog (**Ardal Llesiant Porthmadog**), Bangor a Bro Ogwen (**Ardal Llesiant Bangor**), Bala a Phenllyn (**Ardal Llesiant Penllyn**) a Dolgellau (**Ardal Llesiant Dolgellau**) (Adroddiad Interim ymarferiad Ardal Ni 2035, heb ei gyhoeddi).



Wrth gynnal sgwrsiau mwy manwl â grwpiau, Cynghorau Cymuned a Chynghorwyr roedd dymuniad i fod yn mabwysiadu cynlluniau i leihau effaith teithio ar yr amgylchedd a galw am fwy o bwyntiau gwefru ceir. (Ardal Ni 2035) Mae hyn yn cyd-fynd â thystiolaeth yn yr [Adroddiad Tueddiadau'r Dyfodol \(2021\)](#), sy'n dangos fod pryniant cerbydau trydan a hybrid wedi cynyddu o 1% o'r farchnad yn 2015 i 11% yn 2020 gyda rhagamcan y bydd hyn yn cynyddu eto erbyn canol y 2020au. Mae adroddiad [Anghydraddoldeb yng Nghymru'r Dyfodol \(2021\)](#) gan Swyddfa Comisiynydd Cenedlaethau'r Dyfodol ac Iechyd Cyhoeddus Cymru yn tynnu sylw hefyd at botensial yn y maes, ond bod anghydraddoldebau posib yn gysylltiedig â thrafnidiaeth werdd gan nad yw cymunedau tlotach (yn ogystal â menywod, lleiafrifoedd ethnig, a phobl anabl) wedi'u cynnwys wrth gynllunio a gwneud penderfyniadau polisi sy'n gysylltiedig â cherbydau trydan (gwelir pennod '**Cymdeithasol**' am ddadansoddiad manylach o arferion teithio a theithio cyhoeddus Gwynedd).

Roedd awch hefyd gan y grwpiau lleol i wneud mwy defnydd o ynni adnewyddadwy fel solar ag egni dŵr er mwyn osgoi effaith newid hinsawdd. (Ardal Ni 2035). Mae'r dyfyniadau isod yn cyfleu rhai o'r negeseuon hyn:

"Tref werdd - mae angen caniatáu i adeiladau rhestredig roi solar panel a gwneud hi'n haws i bobl allu defnyddio a chael ynni adnewyddol. Mwy o bwyntiau gwefru trydan a bysus trydan yn unig." (Darganfod Dolgellau - **Ardal Llesiant Dolgellau**)

"Angen gwneud defnydd helaeth o ased ynni adnewyddol yr ardal i greu trydan o ynni gwynt a môr a defnyddio trydan i greu hylif Hydrogen i redeg cerbydau ac i gynhesu tai yn yr ardal gyda phwyslais ar greu cwmnïau cymunedol i wasanaethu pentrefi neu ardaloedd cyfan" (Y Ganolfan Nefyn - **Ardal Llesiant Llŷn**)

"Hoffwn weld ardal sydd wedi creu model arloesol o economi werdd." (Partneriaeth Ogwen a grŵpiau lleol - **Ardal Llesiant Bangor**)

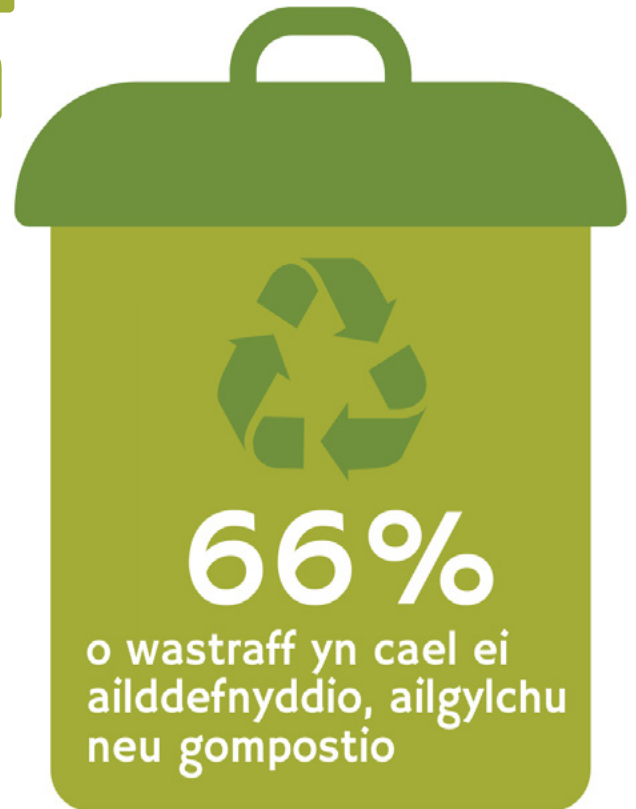


Ailgylchu a thipio anghyfreithlon

Yng Ngwynedd mae ffigyrau a gyhoeddwyd gan Lywodraeth Cymru yn dangos cynnydd yn y **canran o wastraff trefol sydd wedi'i anfon i'w aildddefnyddio, ailgylchu neu gompostio** o 59% yn 2015/16 i **bron i 66% yn 2020/21**. Yn 2015/16 roedd y canran ychydig is na chanran Cymru, ond erbyn 2020/21 mae canran Gwynedd a Chymru yn debyg iawn.

Mae cyfradd tipio anghyfreithlon yn is yng Ngwynedd na Chymru gyfan. Er hyn, mae ffigyrau cyhoeddwyd gan Lywodraeth Cymru yn dangos cynnydd yn y nifer o achosion o dipio anghyfreithlon a gofnodwyd yng Ngwynedd o 529 yn 2014/15 i 679 yn 2020/21.

Bellach, mae pwyslais cynyddol yn cael ei roi ar gadw adnoddau mewn defnydd ac osgoi gwastraff gymaint â phosib. Gwelir fod Llywodraeth Cymru wedi cyhoeddi eu strategaeth '[Mwy nag Ailgylchu](#)' ym mis Mawrth 2021 sy'n annog cyd-weithio er mwyn datblygu economi gylchol o fewn cymunedau. Mae eisoes cynlluniau ar gyfer prosiectau fel siop werthu ail law, Caffi Trwsio a Llyfrgell menthyg offer yng Ngwynedd. Y bwriad yw lleihau gwastraff gymaint ag sy'n bosib, wrth hybu gweithgarwch economaidd ac adfywiad cymunedol yr un pryd.



Ansawdd aer

Mae crynodiad NO₂ yn un modd o fesur ansawdd aer, ac mae'n cael ei gyfleu fel microgramau (µg) cyfartalog am bob m³ a chyhoeddwyd y data yma gan Lywodraeth Cymru. Mae NO₂ yn cael ei ryddhau i'r aer yn bennaf o losgi tanwydd, allyriadau o geir, tryciau a bysiau a gweithfeydd pŵer. Mae lefel uwch o NO₂ yn arwyddocâd o lygredd aer.

Yn 2019 roedd mesur cyfartalog o 4.8 µg/m³ NO₂ mewn lleoliadau anheddau preswyl yng Ngwynedd, mae'r ffigwr yma wedi amrywio rhwng 4.4 µg/m³ a 4.9 µg/m³ yn flynyddol ers 2015. Roedd hyn llawer is na mesur cyfartalog Cymru o 9.2 µg/m³ yn 2019, oedd wedi amrywio rhwng 8.9 µg/m³ a 11.4 µg/m³ yn flynyddol ers 2015.



Cymunedau glan a thaclus

Mae glendid strydoedd yn cael ei archwilio yn flynyddol gan Cadw Cymru'n Daclus. Yn 2021/22 cafodd 141 stryd yng Ngwynedd ei archwilio, ac roedd 97% o safon glendid uchel neu dderbyniol, hynny yw Gradd B neu uwch. Cyn y pandemig yn 2019/20 cafodd 142 stryd yng Ngwynedd ei archwilio, ac roedd 95% o safon Gradd B neu uwch. Mae'r canran yma yn debyg iawn i'r data o 2015/16 gafodd ei gynnwys yn yr Asesiad Llesiant diwethaf, sef 96%.



Nodir arolygon glendid strydoedd Cadw Cymru'n Daclus y math o sbwriel cafodd ei ddarganfod ar strydoedd Gwynedd, ac yn 2021/22 sbwriel sy'n gysylltiedig ag ysmegu oedd y math mwyaf cyffredin (presennol ar 57% o'r strydoedd archwiliwyd). Mae'r math yma o sbwriel wedi ei ddilyn gan sbwriel danteithion (39% o'r strydoedd), sbwriel diodydd (27% o'r strydoedd), a gwastraff bwyd brys (16% o'r strydoedd). Roedd sbwriel diodydd alcoholig yn bresennol ar 5% o'r strydoedd archwiliwyd yn ystod yr arolwg. Nodir y sefydliad fod glanhau bonion sigarêts yn gostus ac anodd gan eu bod yn fach, a hefyd yn cael effaith negyddol sylweddol ar yr amgylchedd gan eu bod yn llygru, cael eu bwyta gan fywyd gwyllt a hefyd gydag elfennau plastig sydd ddim yn pydru.

Yn ogystal, mae Cadw Cymru'n Daclus yn edrych ar Ddangosyddion Ansawdd Amgylcheddol Niweidiol (AEQIs) yn ystod eu harolygon. Mae chwyn a malurion yn gallu cael effaith negyddol ar olwg strydoedd a chyfrannu at risg llifogydd gan achosi rhwystr i sianeli a gyliau, ac fe gafodd hyn ei ddarganfod yn 89% a 90% o'r strydoedd archwiliwyd yn y drefn honno. Gwelwyd gosod poster i'n anghyfreithlon yn bron i 3% o'r strydoedd, gyda graffiti mewn ychydig dros 1% a fandaliaeth mewn dim o'r strydoedd archwiliwyd.

Nodir Cadw Cymru'n Daclus fod gwastraff baw cŵn yn broblem sydd yn aml yn achosi gofid i bobl o ran ei edrychiad ac effaith posib ar iechyd. Mae hyn yn arbennig o bwysig i blant ifanc gan nad yw eu himiwnedd wedi datblygu a'u bod yn fwy tebygol o ddod i gyswllt â'r baw drwy fod yn chwarae mewn parciau ac mewn tywod ar lan y môr. Fe gynhaliwyd ymgynghoriad cyhoeddus am faw cŵn gan Gyngor Gwynedd ym Mehefin 2021. Roedd dros 1,300 o ymatebwyr ar draws y sir ac roedd 81% o ymatebwyr yr ymgynghoriad yng Ngwynedd yn teimlo fod baw cŵn yn broblem yn eu hardal. O fewn ardaloedd mae peth amrywiaeth i'w weld, gyda'r canran isaf yn **Ardal Llesiant Penllyn** (67%) a'r uchaf yn **Ardal Llesiant Caernarfon** (88%).

Yng Nghaernarfon yn benodol roedd sbwriel ac ymddangosiad cyffredinol y strydoedd yn un o'r prif broblemau a oedd yn effeithio ar lesiant a'r ffordd roedd pobl yn teimlo am eu hardal (Ardal Ni 2035). Dyma oedd gan grwpiau lleol ei ddweud am sbwriel yn yr ardal:

"Diffyg balchder cymunedol... mae sbwriel yn cael ei daflu, perchnogion cŵn anghyfrifol, fandaliaeth lefel isel, tipio anghyfreithlon a gweryslla gwyllt." (Pwyllgor Ardal Nebo a Nasareth - **Ardal Llesiant Caernarfon**)

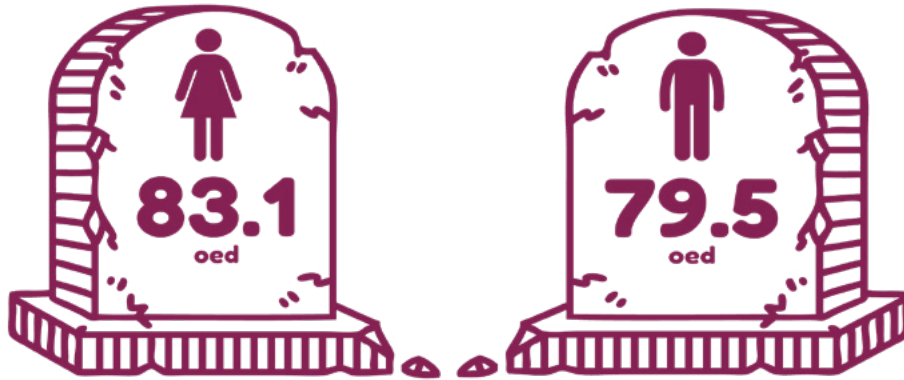
"Sbwriel ofnadwy dros yr Aber, yn aml o Mcdonalds a Costa Coffee. Mae angen dod o hyd i ffordd o edrych ar bethau fel hyn." (Gisda - **Ardal Llesiant Caernarfon**)

"Problem baw cŵn a sbwriel yn arbennig dros gyfnod yr haf pan fo mwy o dwristiaeth o gwmpas." (Grŵp Cymunedol Brynrefail - **Ardal Llesiant Caernarfon**)

CYMDEITHASOL



Iechyd poblogaeth Gwynedd



Yn ôl y ffigyrau diweddaraf y Swyddfa Ystadegau Gwladol (2018-2020) mae **disgwyliad oes dyn adeg ei eni yng Ngwynedd yn 79.5 oed, tra bod disgwyliad oes merch adeg ei geni yn 83.1 oed**. Mae hyn ychydig yn uwch na ffigyrau Cymru lle bod disgwyliad oes dyn adeg ei eni yn 78.3 a merch 82.1.

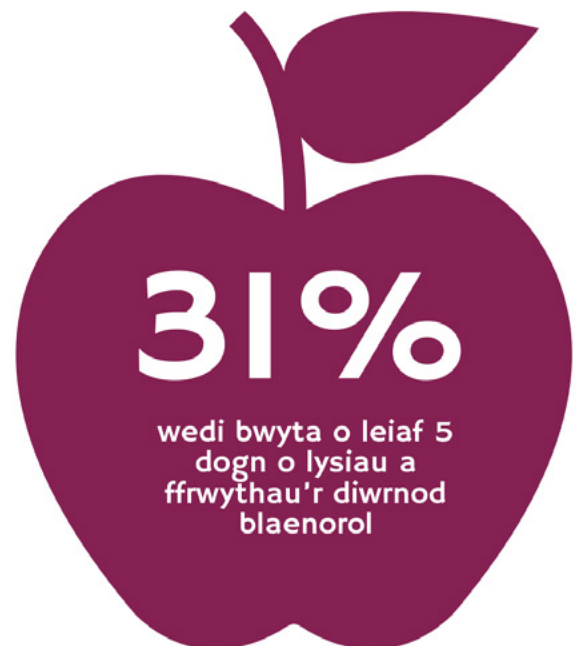
Mae'r Swyddfa Ystadegau Gwladol hefyd yn mesur disgwyliad oes 'iach', sef amcangyfrif o amser y bydd rhywun yn ei dreulio mewn iechyd "da" neu "da iawn". Mae'r data yn seiliedig ar ganfyddiad unigolion o'u hiechyd cyffredinol eu hunain. Disgwyliad oes iach yn 2017-2019 yng Ngwynedd oedd 64.8 o flynyddoedd i ddynion a 68 o flynyddoedd i fenywod, sef yr uchaf ar draws rhanbarth Gogledd Cymru. ([Asesiad o Anghenion Poblogaeth Gogledd Cymru](#)) Fel nodir yn yr Asesiad o Anghenion Poblogaeth, fodd bynnag, mae'n anhebygol bod y data'n cyfleu'r darlun llawn am anghydraddoldeb iechyd rhwng cymunedau mwy difreintiedig ac ardaloedd mwy llewyrchus.

Gall cyflyrau iechyd cronig o bob math hefyd gael effaith ar ddisgwyliad oes iach, ac mae data dangosyddion MALIC o 2019 yn dangos fod diagnosis o gyflwr cronig a gofnodwyd gan feddyg teulu (cyfradd fesul 100) Gwynedd yn 12.9. Mae hyn yn is na chyfradd Cymru gyfan, sef 14.3.

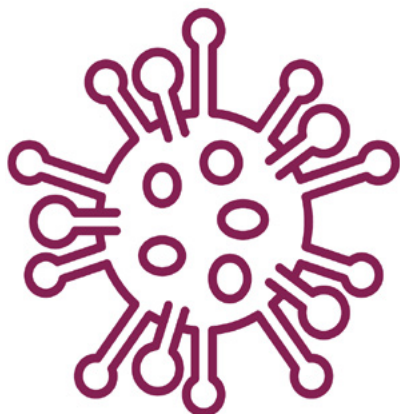
Ffordd iach o fyw

Mae gan ddangosyddion llesiant cenedlaethol sy'n mesur ffordd iach o fyw rhan bwysig i'w chwarae wrth asesu iechyd poblogaeth y sir. Yn ôl ffigyrau Arsyllfa Iechyd Cyhoeddus Cymru (2017/18-2019/20) mae bron i 38% o oedolion 16 i 64 gyda phwysau iach yng Ngwynedd, mae hyn mwy neu lai'r un fath a ffigwr Cymru gyfan. Mae'r ffigwr hyn yn codi i 41% mewn oedolion 65 oed a hŷn yng Ngwynedd, sydd yn uwch na chanran Cymru o 38%. Mae cyswllt rhwng y dangosydd yma ac ymarfer corff, a gwelir pennod '**Diwylliannol**' am lefelau cyfranogiad chwaraeon oedolion yng Ngwynedd.

Dangosir data Arolwg Cenedlaethol Cymru (2018/19 & 2019/20 - dwy flynedd wedi ei gyfuno) bod **31% o oedolion 16 oed neu hŷn Gwynedd yn nodi eu bod wedi bwyta o leiaf 5 dogn o lysiau a ffrwythau'r diwrnod blaenorol**, uwch na lefel Cymru gyfan o 24%. Mae'r un data yn dangos fod y canran o oedolion nododd eu bod wedi bwyta dim llysiau na ffrwythau'r diwrnod blaenorol yng Ngwynedd yn is na Chymru, sef 6% i gymharu gyda 8%.



Ffactorau eraill sy'n effeithio ar ein hiechyd yw ysmegu ac yfed alcohol. Mae ffigyrau Arolwg Cenedlaethol Cymru ar gyfer 2018/19-2019/20 yn nodi fod **11% o bobl 16 oed neu'n hŷn yn dweud eu bod yn ysmegu**, un o ffigyrau isaf siroedd Cymru, ac yn ôl ffigyrau Arsyllfa Iechyd Cyhoeddus Cymru o 2018/19-2019/20 mae 16% o bobl yn yfed mwy na'r canllawiau sef 14 uned yr wythnos. Mae'r ddau ffigwr yma yn is na ffigwr Cymru gyfan, lle mae 17% yn ysmegu a 19% yn yfed mwy na'r canllawiau.



Covid-19 ac iechyd

Dros y ddwy flynedd diwethaf mae Covid-19 wedi cael effaith ar iechyd byd-eang, ac mae rhan fwyaf o'r data iechyd sydd ar gael ar lefel Gwynedd yn bresennol yn cyfeirio at y cyfnod cyn y pandemig. Mae'n bwysig felly ein bod yn ymwybodol fod y sefyllfa yn y sir wedi newid erbyn hyn, ac nid yw'r data hyd yma yn mesur gwir effaith y pandemig ar iechyd.

Mae'r [Asesiad o Anghenion Poblogaeth](#) yn nodi mai un her hir-dymor posib ar y sector iechyd a gofal cymdeithasol, yw rheoli pobl â symptomau 'Covid Hir'. Mae'r Swyddfa Ystadegau Gwladol wedi rhagdybio bod hyd at 15% o unigolion sydd wedi cael prawf positif ar gyfer y firws yn profi symptomau Covid Hir ac mae modelu Bwrdd Iechyd Prifysgol Betsi Cadwaladr yn dangos y gall fod hyd at 7,000 o gleifion yn cael symptomau dros y flwyddyn i ddod. Mae papur tystiolaeth '[Llesiant ac effaith Covid-19 a Brexit](#)' Canolfan Polisi Cyhoeddus Cymru yn nodi bod Covid-19 (yn uniongyrchol ac anuniongyrchol) wedi gwaethygu llawer o'r anghydraddoldebau iechyd a welwyd cyn y cyfnod yma, yn ogystal ag effeithio iechyd corfforol a meddyliol y boblogaeth.

Iechyd meddwl

Mae iechyd meddwl yn rhan bwysig o lesiant, ac mae data dangosyddion MALIC o 2019 yn dangos fod diagnosis o gyflwr iechyd meddwl a gofnodwyd gan feddyg teulu (cyfradd fesul 100) Gwynedd yn 20.3. Mae hyn yn is na chyfradd Cymru gyfan, sef 23.2, ac yn un o'r isaf o siroedd Cymru. Mae sgôr gymedrig Graddfa Llesiant Meddwl Warwick–Caeredin yn fodd arall o fesur iechyd meddwl, ac mae'r data yma yn cael ei gasglu gan Arolwg Cenedlaethol Cymru. Rhoddir sgôr rhwng 14 a 70 yn dibynnu ar ymateb i wahanol ddatganiadau, mae sgôr uwch yn awgrymu llesiant meddwl gwell. Derbyniwyd Gwynedd sgôr o 51.6 yn 2016 a 52.9 yn 2018. I gymharu 50.9 oedd sgôr Cymru gyfan yn 2016 a 51.4 yn 2018.

Fodd bynnag, nid pawb sydd â phroblemau iechyd meddwl sy'n ceisio am gymorth. Nodir yr [Asesiad o Anghenion Poblogaeth](#) fod rhai carfanau o risg uwch nag eraill a thynnir sylw at y ffaith fod tua thri chwarter y marwolaethau hunanladdiad cofrestredig yn 2020 yn ddynion. Nodir hefyd fod ffermwy'r yn grŵp galwedigaethol risg uchel, sy'n arwyddocaol i gymunedau gwledig Gwynedd.

Mae'r pandemig hefyd wedi effeithio ar iechyd meddwl rhai pobl yn fwy nag eraill gan gynnwys - pobl ar incwm isel, pobl y newidiodd eu cyflogaeth, pobl sy'n hunangyflogedig, gweithwyr y Gwasanaeth Iechyd, gweithwyr gofal a staff rheng flaen eraill, cymunedau du, Asiaidd a lleiafrifoedd ethnig a phlant a phobl ifanc.

Iechyd plant a phobl ifanc

Mae ystadegau iechyd sbesiffig ar gyfer plant Gwynedd hefyd ar gael. Mae cyfnodau cyn cenhedlu, beichiogrwydd a blynyddoedd cynnar yn ddylanwadol ac mae ymchwil yn awgrymu bod ansawdd y datblygiad rhwng 0-4 oed yn cael effaith anferthol ar bethau megis parodrwydd i fynychu'r ysgol, cyrhaeddiad addysgol, ac iechyd a llesiant trwy gydol eu hoes.

Dangosir data gan Lywodraeth Cymru fod canran y genedigaethau unigol byw pwysau geni isel yn debyg iawn yng Ngwynedd a Chymru yn 2020, sef 5.7% i gymharu gyda 6.1%. Rhwng 2017 a 2020 mae'r canran yma wedi amrywio rhwng 5.1% a 5.7% yng Ngwynedd a 5.6% a 6.1% yng Nghymru gyfan.

Y cyfartaledd cyffredinol ar gyfer bwydo ar y fron ar 10 diwrnod oed i Gymru yw 35%, mae cyfartaledd Gogledd Cymru yn is ar 34%, ond Gwynedd sydd â'r cyfraddau uchaf yn y rhanbarth ar 37%. Mae bwydo ar y fron yn darparu buddion iechyd o leihau marwolaethau babanod, llai o debygolrwydd o ordewdra plentyndod a llai o orfodaeth i fynd i'r ysbty ([Asesiad o Anghenion Poblogaeth](#))



Yng Ngwynedd, mae data gan Lywodraeth Cymru yn nodi fod canran yr holl blant wedi eu himiwneiddio'n llawn yn ôl yr amserlen erbyn pedair oed wedi cynyddu ychydig o 88% yn 2017 i 91% yn 2019. Mae hyn yn uwch na lefelau Cymru lle'r oedd 88% wedi eu himiwneiddio'n llawn yn 2019. Yn ôl data Arsyllfa Iechyd Cyhoeddus Cymru o 2017/18 mae 8.5% o blant 11-16 oed Gwynedd yn yfed alcohol a 3% yn ysmegu. I gymharu mae tua 8% o blant 11-16 oed Cymru gyfan yn yfed alcohol a bron i 4% yn ysmegu.

Mae cyfraddau gordewdra ymhlith plant yng Nghymru yr uchaf yn y DU. Mae'r data diweddaraf sydd ar gael ar gyfer Gogledd Cymru (2018/19) yn amlygu bod 28.7% o blant 4-5 oed wedi'u hasesu fel rhai dros bwysau neu'n ordew o'u mesur fel rhan o'r Rhaglen Mesur Plant cenedlaethol. Mae hyn yn gynydd o 6.3% ers dechrau

mesuriadau blynyddol yn 2011/12. **Ar lefel Awdurdod Lleol, Gwynedd sydd â'r gyfradd uchaf yng Ngogledd Cymru ar bron i 31%.**

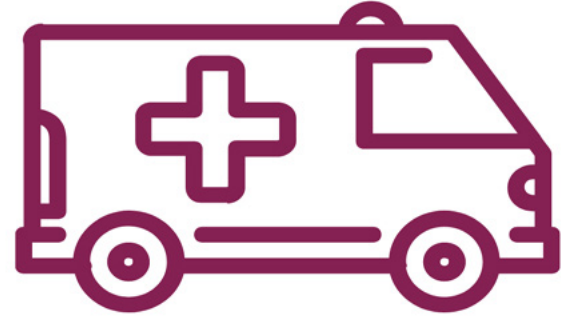
Mae bod dros bwysau neu'n ordew yn rhoi unigolyn mewn mwy o berygl o gael amrywiaeth o gyflyrau iechyd gan gynnwys diabetes math 2, canser, cyflyrau cyhyrsgerberbydol, clefyd y galon a strôc. Amcangyfrifir bod hyd at 25% o bobl ordew yn profi cyflyrau iechyd meddwl fel iselder. Mewn plant, mae tystiolaeth yn awgrymu bod mwy o risg o fwlio yn yr ysgol a goblygiadau iechyd meddwl cysylltiedig hyn. Mae bod dros bwysau neu'n ordew hefyd yn lleihau'r tebygolrwydd y bydd plant yn cymryd rhan mewn gweithgaredd corfforol ac yn profi'r manteision cysylltiedig (gwelir pennod '[Diwylliannol](#)' am lefelau cyfranogiad chwaraeon plant yng Ngwynedd).

Tra byddwn yn disgwyl am ddiweddariad y data Rhaglen Mesur Plant yng Nghymru, mae data diweddar o Loegr a'r Alban yn awgrymu bod pandemig Covid-19 wedi cael effaith negyddol ar bwysau plant oherwydd llai o gyfleoedd i fod yn gorfforol egniol a mynediad cyfyngedig i ddewisiadau bwyd iach. Cynyddodd cyfraddau yn Lloegr o 23% i 27%, ac o 22.4% i 29.5% yn yr Alban, rhwng 2019/20 a 2020/21. Mae'r data hefyd yn nodi bod cyfran y plant sydd dros bwysau neu'n ordew yn cynyddu wrth iddynt fynd yn hŷn, sy'n awgrymu ei fod yn anodd ei wrthdroi unwaith y bydd plant yn mynd dros bwysau neu'n ordew. Mae cysylltiad cryf rhwng gordewdra ac amddifadedd ymhlith plant ac oedolion yng Nghymru. Mae cyfraddau plant dros bwysau a gordewdra 1.7 gwaith yn uwch ymhlith plant sy'n byw yn yr ardaloedd mwyaf difreintiedig, o gymharu â'r rhai sy'n byw yn yr ardaloedd lleiaf difreintiedig. Mewn oedolion mae gwahaniaeth o 9.2 pwynt canran rhwng cyfraddau gorbwysedd a gordewdra ymhlith y rhai sy'n byw yn y mwyaf a lleiaf difreintiedig.



Mynediad at Wasanaethau Iechyd

Yn 2020/21, roedd amser ymateb cyfartalog ambiwlans ar gyfer galwad 'coch', hynny yw y math mwyaf difrifol, yn amrywiol iawn ar draws Ardaloedd Llesiant Gwynedd fel y dangosir gan ddata Ymddiriedolaeth GIG Gwasanaethau Ambiwllans Cymru. Roedd yr amseroedd cyfartalog isaf yn **Ardal Llesiant Bangor** (06:32 munud) ac **Ardal Llesiant Caernarfon** (08:21 munud) a'r hiraf yn **Ardal Llesiant Tywyn** (14:29 munud) ac **Ardal Llesiant Penllyn** (14:32 munud). Mae hyn wedi codi dros y blynyddoedd diwethaf, yn 2018-19 roedd yr amseroedd cyfartalog isaf unwaith eto ym Mangor (04:45 munud) a Caernarfon (07:04 munud) a'r hiraf yn Nhywyn (11:46 munud) a Penllyn (10:44 munud).



Yn Ardal Llesiant Penllyn roedd amser ymateb ambiwlans yn:

14:32 munud

Defnyddir data dangosyddion Mynegai Amddifadedd Lluosog Cymru (MALIC) o 2019 i asesu mynediad i wasanaethau ac

amser teithio yn yr asesiad hwn. Mae amser teithio cyhoeddus a preifat dwyffordd i *feddygfa* yn uwch yng Ngwynedd na Chymru gyfan, gydag amser cyfartalog o 54 munud a 11 munud i gymharu gyda 40 munud a 7 munud. Mae hyn hefyd yn wir ar gyfer teithio i *fferyllfa* lle mae teithio dwyffordd cyhoeddus cyfartalog yn cymryd 53 munud a preifat 11 munud i gymharu gyda 38 munud a 7 munud ar gyfer Cymru. Mae diffyg mynediad i wasanaethau iechyd yn cael mwy o effaith ar gymunedau cefn gwlad Gwynedd a rhai grwpiau cydraddoldeb, gan gynnwys, pobl anabl a phobl hŷn, sy'n llai tebygol o fod a mynediad i gerbyd a hefyd yn fwy tebygol o fod angen y gwasanaethau iechyd.

Maes pryder arall yw deintyddiaeth, ac yn ôl adroddiad gan Gymdeithas Ddeintyddol Prydain (BDA) yn Ebrill 2019 dim ond 18% o ddeintyddion yn ardal Bwrdd Iechyd Prifysgol Betsi Cadwaladr oedd yn derbyn cleifion GIG newydd (oedolion) a dim ond chwarter oedd yn derbyn plant fel cleifion GIG newydd.

Wrth gynnal sgysiau gyda grwpiau, Cyngorau Cymuned a Chynghorwyr y sir, roedd pryderon am ddarpariaeth iechyd addas yn lleol yn gyffredin, ac yn brif neges mewn cymunedau mwy cefn gwlad yn Pen Llŷn (**Ardal Llesiant Llŷn**), Bro Dysynni (**Ardal Llesiant Tywyn**) a Dolgellau (**Ardal Llesiant Dolgellau**). Dyma enghraifft o sylwadau a dderbyniwyd:

"Teithio i Wrecsam neu Ysbyty Gwynedd ddim yn rhwydd. Anwybodaeth gan staff ysbytai ein bod yn byw mor bell i ffwrdd ac angen neud trefniadau arbennig i gyrraedd. Gydag ewyllys, dealltwriaeth a thechnoleg, gallai'r ysbyty fod yn ganolfan o bwys i wasanaethu'r boblogaeth. (Cyngor Tref Dolgellau - **Ardal Llesiant Dolgellau**)

"Dim A&E yn Nhywyn, a thaith 80 milltir (yno ac yn ôl) i Aberystwyth mewn argyfwng." (Cyngor Cymuned Llanegryn - **Ardal Llesiant Tywyn**)

"Pobl yn methu cael apwyntiad doctor, dim digon o adnoddau iechyd i wasanaethu'r ardal, y sefyllfa wedi gwaethygu ers i feddygfa Abersoch gau a chanoli'r gwasanaeth ym Meddygfa Rhydbach, Botwnnog." (Cyngorydd Sir - **Ardal Llesiant Llŷn**)

Cadw'n ddiogel

Yn ôl Arolwg Cenedlaethol Cymru yn 2020/21, mae 88% o bobl Gwynedd yn teimlo yn ddiogel gartref, wrth gerdded yn yr ardal leol, ac wrth deithio. Hwn yw'r canran uchaf o siroedd Cymru ac mae'n uwch na chanran Cymru gyfan sef 68%. Mae'r canran yma yng Ngwynedd wedi codi o 73% yn 2016/17 a 81% yn 2018/19. Mae gwahaniaeth yn y canran o ferched a dynion oedd yn teimlo yn ddiogel yng Ngwynedd, ac yn 2020 roedd 77% o ferched ymatebodd i'r arolwg yn teimlo yn saff i gymharu gyda 100% o ddynion. Mae hyn hefyd yn wir ar gyfer Cymru gyfan lle roedd 51% o ferched a 84% o ddynion yn teimlo yn saff.

Yng Ngwynedd ar gyfartaledd rhwng 2017/18-2019/20 roedd 113 achos tân bwriadol y flwyddyn a 335 achos tân damweiniol y flwyddyn, yn ôl data y Wasanaeth Tân. Mae'r ffigwr achos tân bwriadol yn uwch na'r nifer nodwyd yn yr asesiad llesiant diwethaf tra bod y ffigwr achos tân damweiniol yn is.

Mae data Data.Police.uk yn dangos fod cyfradd troseddau fesul 1,000 o'r boblogaeth 16 oed a throsodd yn amrywio rhwng y gwahanol ardaloedd. Yn 2020 roedd y gyfradd isaf yn **Ardal Llesiant Tywyn** (59) ac **Ardal Llesiant Penllyn** (69) a'r uchaf yn **Ardal Llesiant Caernarfon** (120) ac **Ardal Llesiant Bangor** (150), sydd yn awgrymu perthynas agos â math o ardal - cefn gwlad neu drefol. Roedd diogelwch cymunedol a phryderon am ymddygiad yn ymwneud â chyffuriau a chamddefnyddio sylweddau hefyd yn themâu oedd yn codi yng Nghaernarfon a Bangor ystod ymarferiad 'sgyrsiau stepen drws' gan gymdeithas dai Adra.

Yn ystod y cyfnod clo, fe wnaeth yr holl droseddau a adroddwyd i'r Heddlu ostwng mewn nifer, ac roedd hyn yn wir yn genedlaethol. Gwelwyd y gostyngiad mwyaf sylweddol mewn troseddu meddiangar (e.e. dwyn) o bob math, a throseddau treisgar wrth i bobl aros adref. Ar ôl codi cyfyngiadau Covid-19, deellir bod troseddau yn gyffredinol wedi codi'n raddol yn ôl i'r niferoedd cyn y cyfnod clo.

Nid yw'n syndod fod ail agor yr economi nos yn cael effaith helaeth ar y lefelau troseddu yn lleol. Bu cynnydd mewn troseddau casineb yn ymwneud yn bennaf â thensiynau rhwng unigolion sy'n arwain at gamdriniaeth eiriol - yn anffodus roedd hyn i'w weld drwy'r wlad wrth i symudiad pobl yn ystod cyfyngiadau Covid-19 greu tensiynau. Yng Ngwynedd, roedd y sefyllfa ail dai yn cyfrannu'n helaeth i'r drwgdeimlad yma. Mae'r Heddlu'n ymateb i bob adroddiad o drosedd casineb ac yn ymchwilio'n llawn iddynt. Roedd y diffiniad cenedlaethol o drosedd casineb, fel y defnyddir gan yr Heddlu, yn cynnwys gwahaniaethu yn sgil hil person, gan gynnwys gwledydd yn y DU, hynny yw, Cymry/Saeson, ac felly dyma sut y cafodd digwyddiadau o'r fath eu cofnodi.

Mae'r Bartneriaeth Diogelwch Cymunedol yn grŵp o sefydliadau sy'n gweithio gyda'i gilydd i edrych ar sut orau i fynd i'r afael â throsedd ac anhrefn ar draws Gwynedd a Môn. Mae blaenoriaethau'r Bartneriaeth yn cyd-fynd â Strategaeth Bwrdd Partneriaeth Gogledd Cymru Fwy Diogel, sef atal trosedd ac ymddygiad gwrthgymdeithasol, mynd i'r afael â throseddau treisgar, mynd i'r afael â throseddau trefniadol difrifol a diogelu ac adeiladu cymunedau gwydn a chynnal diogelwch y cyhoedd. Yn ogystal, mae gwaith rhanbarthol yn parhau er mwyn codi ymwybyddiaeth o drais yn y cartref a lleisiau dioddefwyr (VAWDASV).



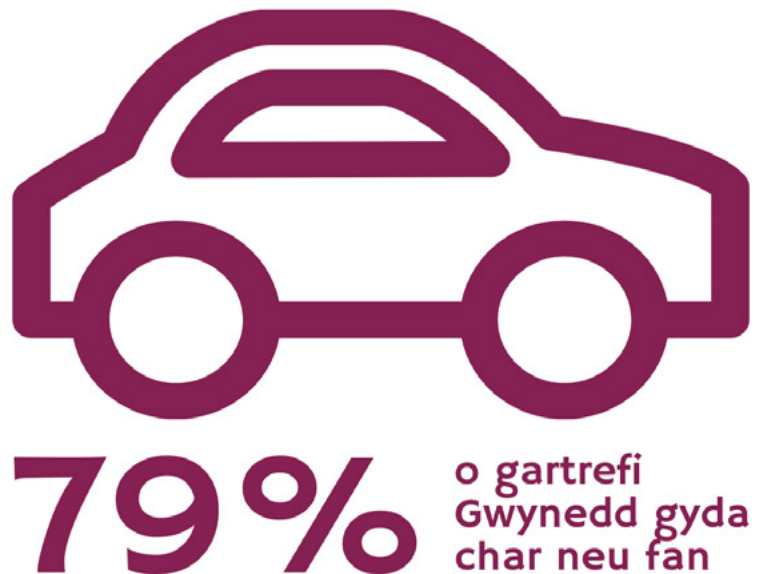
cyfradd troseddau Bangor
fesul 1,000 o'r boblogaeth

Cadw cysylltiad

Mae argaeledd cyfleusterau a mynediad i wasanaethau yn rhan bwysig o lesiant, ac yn wahanol drwy'r sir gan fod Gwynedd yn ardal eang ac amrywiol. Mae amser teithio i wasanaethau yn cael eu trafod trwy'r asesiad yma o dan y wahanol benawdau llesiant gan ddefnyddio data dangosyddion MALIC o 2019.

Yn yr un modd ag amser teithio i fferyllfa a meddygfa uchod, mae amser teithio cyhoeddus a preifat dwyffordd i *siop fwyd* yn uwch yng Ngwynedd na Chymru gyfan, gydag amser cyfartalog o 40 munud a 6 munud i gymharu gyda 32 munud a 4 munud.

Mae data Cyfrifiad o 2011 yn dangos fod gan **79% o gartrefi Gwynedd gar neu fan**, sy'n uwch na'r ffigwr ar gyfer Cymru, sef 77%. Gwelir gwahaniaeth yn y canran yma yn y gwahanol Ardaloedd Llesiant, gyda'r canran isaf yn **Ardal Llesiant Bangor** (74%) ac **Ardal Llesiant Ffestiniog** (74%) a'r uchaf yn **Ardal Llesiant Penllyn** (84%). Mae argaeledd trafndiaeth gyhoeddus a chyfleusterau (sydd yn her i gymunedau cefn gwlad) a thlodi economaidd (gyda chostau rhedeg car yn cynyddu) yn ffactorau y dylid ei ystyried wrth edrych ar y ffigyrau yma.



Mae'r llyfryn hwn eisoes wedi edrych ar yr heriau a chyfleoedd i drafnidiaeth werdd (gwelir pennod '**Amgylcheddol**') ond mae hefyd yn fater cymdeithasol sy'n dylanwadu ar ein bywyd dydd-i-ddydd o ran ein gallu i weithio, dysgu a mwynhau ein hunain. Gyda ffocws ar ddyfodol werdd, mae [Llwybr Newydd: Strategaeth Trafnidiaeth Cymru 2021](#) yn gosod tair blaenoriaeth sef dod â gwasanaethau i bobl er mwyn lleihau'r angen i deithio, galluogi pobl a nwyddau i symud yn hawdd o ddrws i ddrws gan ddefnyddio gwasanaethau a seilwaith trafndiaeth sy'n hygyrch, cynaliadwy ac effeithlon ac annog pobl i newid i drafnidiaeth fwy cynaliadwy.

Trafnidiaeth gyhoeddus

Yng Nghymru, mae tri chwarter yr holl deithiau ar drafnidiaeth gyhoeddus yn deithiau ar y bws ac unwaith eto, dengys gwaith ymchwil 'Symudedd yng Nghymru' fod rhai grwpiau nodwedd cydraddoldeb ag anghenion trafndiaeth wahanol, yn enwedig wrth ystyried gwasanaethau bws. Er enghraifft, nodir fod pobl anabl yn dibynnu ar wasanaeth bws fwy na gweddill y boblogaeth, merched yn fwy tebygol o ddiodef oherwydd amserlenni bws anaddas gan eu bod yn gweithio rhan amser neu oriau afreolaidd a phobl ifanc, sy'n dibynnu ar y gwasanaeth ar gyfer addysg a mwynhau ond yn her i blant sy'n byw mewn tldi. ([Adroddiad Symudedd yng Nghymru 2021](#))



Mae argaeledd gwasanaethau bws i drigolion yn bryder , ac yn thema sydd wedi ei amlygu ar draws y sir drwy'r ymgysylltu cyhoeddus Ardal Ni 2035. Mae'n ymddangos fel blaenoriaeth uwch ym Mhorthmadog a Phenrhyndeudraeth (**Ardal Llesiant Porthmadog**), Bro Peris (**Ardal Llesiant Caernarfon**) a Bala a Phenllyn (**Ardal Llesiant Penllyn**). (Adroddiad Interim ymarferiad Ardal Ni 2035, heb ei gyhoeddi)

Roedd trafndiaeth gyhoeddus yn thema trafod amlwg ymysg grwpiau lleol, Cyngorau Cymuned a Chynghorwyr hefyd (Ardal Ni 2035). Dyma enghraifft o'r math o bryderon amlygwyd:

"Trafndiaeth gyhoeddus ddim yn mynd yn ddigon aml yn arbennig i gyfarch anghenion pobl sydd angen trafneilio i weithio, ac er mwyn caniatáu pobl ifanc i ymweld â ffrindiau mewn pentrefi a threfi cyfagos." (Cyngor Cymuned Llanrug a Cwm y Glo - **Ardal Llesiant Caernarfon**)

"Mae trafndiaeth gyhoeddus yn ddifrifol - dim cyfleoedd i bobl hyn sengl yr ardal i deithio i dref/bentref arall a chael effaith ar gyfleoedd cymdeithasol ac iechyd meddwl." (Cwmni Nod Glas - **Ardal Llesiant Dolgellau**)

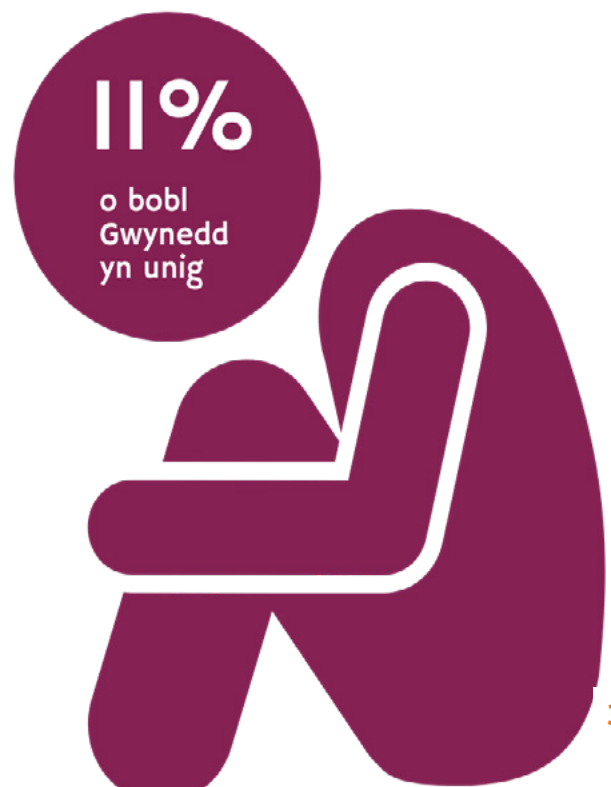
"Mae'n ardal wledig iawn ac ymhell o bob man. Mae teithio yn anodd os nad oes gan berson gar ac mae hyn yn ychwanegu at broblemau unigedd yn enwedig i'r genhedlaeth hŷn. Mae'r gwasanaeth a gynnigir gan O Ddrws i Ddrws yn help mawr ond angen ei hariannu'n iawn." (Aelod o Bwyllgor Plas Carmel - **Ardal Llesiant Llŷn**)

Unigedd a chyswllt cymdeithasol

Mae data gan Arolwg Cenedlaethol Cymru yn dangos cynnydd yn y canran o bobl 16 oed a hŷn sy'n cytuno eu bod yn perthyn i'r ardal; bod pobl o gefndiroedd gwahanol yn cyd-dynnu'n dda; a bod pobl yn trin ei gilydd â pharch yng Ngwynedd yn 2020/21 gyda chanran o 78% i gymharu gyda 60% yn 2016/17 a 53% yn 2018/19. Nodir fod canran Gwynedd yn 2020/21 yn uwch na chanran Cymru sef 69%. Yn anffodus, tydi'r arolwg ddim yn cynnwys data am farn plant a phobl ifanc Gwynedd a fyddai gwybodaeth gyfatebol am farn grwpiau iau yn ddefnyddiol i roi darlun llawn o farn y gymuned.

Mae ysbryd a chyfeillgarwch y gymuned wedi ei amlygu fel thema bwysig iawn ar draws y sir, ymysg trigolion a grwpiau a mudiadau lleol. Dyma oedd un o'r prif bethau oedd yn gwneud Gwynedd yn le da i fyw, a hynny'n neges gyson ar draws yr Ardaloedd Llesiant. (Adroddiad Interim ymarferiad Ardal Ni 2035, heb ei gyhoeddi)

Mae risg unigedd yn cynyddu wrth i unigolion fethu a chadw cyswllt â'u cymunedau. **Yn ôl ffigyrau Data Cymru o 2020, mae ychydig mwy na 11% o bobl Wynedd yn unig**, i gymharu gyda'r bron i 13% sydd yn unig ar draws Cymru gyfan. Mae'r ffigyrau yma wedi lleihau ers 2016 lle'r oedd 17% o bobl Gwynedd unig a 17% o bobl Cymru yn unig, fodd bynnag, mae tystiolaeth ansoddol yn awgrymu fod Covid-19 wedi arwain at fwy o unigedd, yn enwedig i'r rhai sydd ag anghenion gofal a chymorth. ([Asesiad o Anghenion Poblogaeth Gogledd Cymru](#))



Astudiaeth Achos - Presgripsiwn cymdeithasol Gwynedd

Mae 'presgribio cymdeithasol' yn fodd o alluogi gweithwyr iechyd a gofal proffesiynol, er enghraifft, meddygon teulu, i gyfeirio pobl at amrywiaeth o wasanaethau lleol, anghlinigol. Mae **Mantell Gwynedd** yn arwain ar y Cynllun yng Ngwynedd, a phrif nod swydd Swyddog Cyswllt Cymunedol yw cefnogi unigolion i adnabod eu hanghenion eu hunain, ac yna, lle bo'n briodol, cyfeirio at sefydliadau trydydd sector sy'n darparu gweithgareddau cymunedol a gweithgareddau eraill. Mae'r Cynllun yn mynd i'r afael ag unigedd a cheisio codi hyder, gwella iechyd a lles a gwella ansawdd bywyd unigolion. Nid creu diwylliant o ddibyniaeth yw'r nod ond hwyluso unigolion i gymryd rhan mewn gweithgareddau gan leihau'r angen am apwyntiadau meddygol.

Helpu ein gilydd

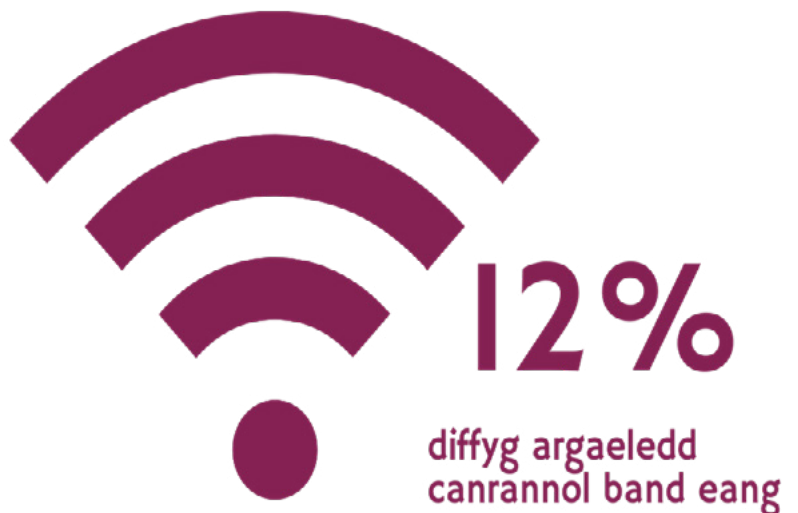
Mae data'r Cyfrifiad o 2011 yn dangos fod 10% o boblogaeth Gwynedd yn rhoi o leiaf un awr yr wythnos o ofal di-dâl. Mae hyn ychydig yn is na chanran Cymru sef 12%. Mae data gan Lywodraeth Cymru yn dangos fod y canran o bobl sy'n gwirfoddoli yng Ngwynedd wedi codi ychydig bach o 31% yn 2016 i 33% yn 2019. Mae hyn yn uwch na'r canran sy'n gwirfoddoli yng Nghymru, sydd wedi gostwng o 28% yn 2016 i 26% yn 2019. Yn ôl y ffigyrau yma, yng Ngwynedd mae'r canran uchaf o bobl sy'n gwirfoddoli yng Nghymru. Nodir ym mhapur tystiolaeth '[Llesiant Diwylliannol](#)' Canolfan Polisi Cyhoeddus Cymru fod effeithiau positif gwirfoddoli yn cynnwys buddiannau i'r unigolyn fel datblygu hyder a phwrpas, a buddiannau cymdeithasol fel helpu creu cysylltiadau a chyd-lyniant.

Yn anffodus nid oes data dibynadwy er mwyn edrych ar y nifer o wirfoddolwyr lleol wedi 2020, fodd bynnag, gwelir yn ystod cyfnod Covid-19 ymdrech arwrol gwirfoddolwyr fu'n cefnogi pobl fregus ar draws y sir. Mae modd ddefnyddio fframwaith Adenillion Cymdeithasol ar Fuddsoddiad (Social Return on Investment) er mwyn gwerthuso prosiectau penodol fel dangosir yn [Adroddiad Gwerthuso Porthi Pawb](#). Dyma brosiect oedd yn dosbarthu bwyd poeth i bobl yng Nghaernarfon, a nodwyd ymysg y buddiannau fod £4.78 o Werth Cymdeithasol yn cael ei greu am bob £1 o werth a fuddsoddwyd.

Cyswllt digidol

Mae cadw cyswllt drwy ddulliau digidol wedi bod yn hynod o bwysig dros y ddwy flynedd ddiwethaf wrth i lawer o wasanaethau yn symud ar-lein dros gyfnod clo. O ganlyniad amlygwyd pwysigrwydd argaeledd band eang am resymau cymdeithasol a hefyd economaidd (gweithio ac addysgu o bell, busnesau bach ar-lein ac ati).

Mae ffigyrau dangosyddion MALIC o 2019 yn dangos fod gan Wunedd ganran uwch o **ddiffyg argaeledd canrannol band eang ar 30Mb/e na Chymru gyfan, sef 12%** i gymharu gyda 7%. Mae hyn yn amlygu her benodol i gymunedau cefn gwlad Gwynedd.



Mae effaith digideiddio yn waeth i rai carfanau sef pobl hŷn, pobl anabl, teuluoedd incwm isel, pobl sy'n byw yn y cefn gwlad a phobl ddigartref, gyda Cymunedau Digidol Cymru yn nodi fod oddeutu 7% o oedolion yng Nghymru wedi allgau yn ddigidol. Mae adroddiad [Anghydraddoldeb yng Nghymru'r Dyfodol \(2021\)](#) gan Swyddfa Comisiynydd Cenedlaethau'r Dyfodol ac Iechyd Cyhoeddus Cymru yn nodi bod angen i bolisiau newydd fel gweithio o bell ystyried effaith ar y grwpiau nodweddd hyn.

ECONOMAIDD



Gwaith a chyflog

Yn ôl data'r Cyfrifiad yn 2011 sy'n edrych ar alwedigaeth, mae'r canran uchaf o bobl Gwynedd 16-74 oed sydd mewn gwaith yn gweithio yn y galwedigaethau proffesiynol (er enghraifft athrawon, meddyg neu nyrs, gweithiwr cymdeithasol) sef 17% o'i gymharu â chanran Cymru gyfan sef 16%. Mae'r canran yma yn amrywio fesul ardal o 9% yn **Ardal Llesiant Penllyn** i 28% yn **Ardal Llesiant Bangor**, sydd yn cyd-fynd â'r ffaith fod Bangor yn 'Ddinas dysg' oherwydd presenoldeb y Brifysgol. Dyma'r alwedigaeth fwyaf cyffredin yn **Ardal Llesiant Bangor** ac **Ardal Llesiant Caernarfon**.



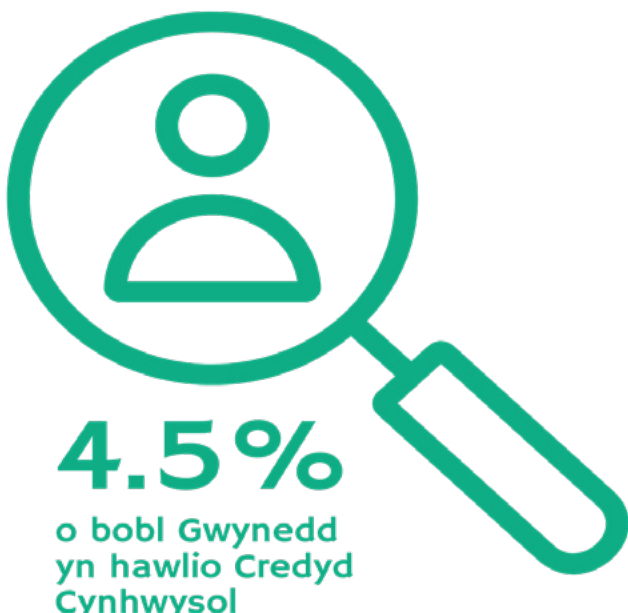
17% yn gweithio yn y galwedigaethau proffesiynol

Yng Ngwynedd, mae canran uchel o bobl hefyd yn gweithio yn y galwedigaethau crefftau medrus (er enghraifft, plymiwr, trydanwr, saer coed, gweithiwr ffarm neu amaeth) sef 16%, sy'n uwch na chanran Cymru gyfan o bron i 14%. Unwaith eto mae'r canran yma yn amrywio wrth edrych ar yr ardaloedd unigol o 9% yn **Ardal Llesiant Bangor** i 28% yn **Ardal Llesiant Penllyn**. Dyma'r alwedigaeth fwyaf cyffredin yn **Ardal Llesiant Dolgellau**, **Ardal Llesiant Ffestiniog**, **Ardal Llesiant Llŷn**, **Ardal Llesiant Penllyn**, **Ardal Llesiant Porthmadog** ac **Ardal Llesiant Tywyn**.

Mae canran is o bobl Gwynedd yn gweithio yn y galwedigaethau gwerthu a gwasanaethau cwsmeriaid, sef 8%. Mae hyn ychydig yn is na chanran Cymru gyfan sef 9%. Unwaith eto gwelir amrywiaeth yn lleol, o 4% yn **Ardal Llesiant Penllyn** i 11% yn **Ardal Llesiant Bangor** ac **Ardal Llesiant Porthmadog**. Mae'r canran isaf o breswylwyr Gwynedd yn gweithio fel gweithredwyr prosesau, offer a pheiriannau, sef bron i 7%, i gymharu gyda chanran Cymru gyfan sef 8%.

Nid oes data dibynadwy ar gael am feysydd gwaith fesul ardal leol wedi 2011, a gwelir felly bwloch data sylweddol. Mae adroddiad [Anghydraddoldeb yng Nghymru'r Dyfodol \(2021\)](#) gan Swyddfa Comisiynydd Cenedlaethau'r Dyfodol ac Iechyd Cyhoeddus Cymru yn tynnu sylw at newidiadau mewn tueddiadau gwaith i'r dyfodol gyda thwf mewn galwedigaethau gwyddoniaeth, technoleg a swyddi 'gwyrdd' sydd o fudd i'r amgylchedd. Fodd bynnag, neges glir yn yr adroddiad ydi bod angen lleihau anghydraddoldeb wrth i'r sectorau hyn dyfu drwy gynnig cyfleodd sy'n hygyrch i bawb, gan gynnwys merched sy'n llai tebygol o fod yn ymgymryd â swyddi yn y meysydd hyn.

Diweithdra



Mae Arolwg Poblogaeth Flynyddol Llywodraeth Cymru o 2020 yn nodi fod Cyfradd Gweithgarwch Economaidd rhai mewn oed gwaith, 16 - 64 oed yn 75% yng Ngwynedd, sydd yn debyg i ganran Cymru sef bron i 76%.

Yn ôl ffigyrau dan y Swyddfa Ystadegau Gwladol roedd **4.5% pobl 16-64 oed yn hawlio Credyd Cynhwysol yng Ngwynedd** ar gyfartaledd rhwng Tachwedd 2020 a Hydref 2021. Mae hyn yn is na chanran Cymru sef 5.2%. Mae ffigwr Gwynedd yn amrywio yn fawr o fis i fis gyda'r canran uchaf fis Chwefror 2021 (5.5%) a'r isaf yn Medi a Hydref 2021 (3.4%). Mae'n debyg fod hyn o ganlyniad i effaith gyfnod clo Covid-19 ar ddechrau 2021.

O fewn Ardaloedd Llesiant Gwynedd mae'r canran yn amrywio rhywfaint, ac ar gyfartaledd, roedd canran isaf o bobl 16-64 oed a hawliodd Credyd Cynhwysol rhwng Tachwedd 2020 a Hydref 2021 i'w weld yn **Ardal Llesiant Penllyn** (3%) ac **Ardal Llesiant Llŷn** (3.6%) a'r uchaf yn **Ardal Llesiant Caernarfon** (4.9%) ac **Ardal Llesiant Ffestiniog** (5.1%). Rhaid nodi fod y ffigwr yn amrywio o fis i fis yn yr Ardaloedd Llesiant hefyd, yn debygol o ganlyniad i effaith cyfnod clo Covid-19, ond hefyd mewn rhai ardaloedd, gan gynnwys Llŷn, Ffestiniog a Porthmadog, fod patrwm gwaith yr ardal yn dymhorol iawn.

Cyflog

Dangosir data Arolwg Enillion ac Oriau Blynyddol y Swyddfa Ystadegau Gwladol fod canolrif cyflog (gros) 2021 wythnosol Gwynedd tua £386 yr wythnos, sydd yn is na Chymru gyfan lle mae canolrif cyflog £469 yr wythnos. Mae'r un data yn dangos fod **cyflogau merched yn llai na chyflog dynion yng Ngwynedd, lle mae canolrif cyflog wythnosol merched £327 i gymharu gyda £450 ar gyfer dynion**, gwahaniaeth o bron i £124 yr wythnos. Mae tueddiad tebyg i'w weld yng Nghymru gyfan lle mae canolrif cyflog wythnosol merched £403 i gymharu gyda £551 ar gyfer dynion, gwahaniaeth o bron i £149 yr wythnos.



Nid oes data ar lefel Ardal Llesiant ond mae **canolrif cyflog wythnosol yn etholaeth Dwyfor Meirionnydd tua £361 yr wythnos**, sydd yn is na Gwynedd gyfan, a Chymru gyfan. Mae cyflogau merched yn llai na chyflog dynion yn yr ardal, lle mae canolrif cyflog wythnosol merched £322 i gymharu gyda £390 ar gyfer dynion, gwahaniaeth o bron i £68 yr wythnos. Mae canolrif cyflog wythnosol yn etholaeth **Arfon** tua £421 yr wythnos, sydd yn uwch na Gwynedd gyfan, ond yn is na Chymru. Mae cyflogau merched yn llai na chyflog dynion yn yr ardal lle mae canolrif cyflog wythnosol merched £330 i gymharu gyda £457 ar gyfer dynion, gwahaniaeth o £127 yr wythnos.



Mae Arolwg Poblogaeth Flynyddol Llywodraeth Cymru o 2020 yn nodi fod 42% o'r boblogaeth sydd dros 50 oed yn gweithio yng Ngwynedd - sydd ychydig yn uwch na'r ffigwr ar gyfer Cymru sef 40%.

Mae cyflogau isel, yn anorfod, am arwain at lefelau uwch o dlodi a dad-boblogi gwledig, sydd yn eu tro yn cael effaith ar ein cymunedau, dyfodol ein pobl ifanc ac ar y Gymraeg fel iaith gymunedol iach. Diffyg swyddi gyda chyflog ddigonol yw un o'r prif bryderon trigolion Gwynedd. (Adroddiad Interim ymarferiad Ardal Ni 2035, heb ei gyhoeddi) Roedd yn ymddangos fel thema blaenoriaeth uchel ymhob ardal ar draws y sir, ond yn llai amlwg yng Nghaernarfon a Bangor.

Mae creu swyddi gwerth uchel a chadw pobl ifanc yng Ngogledd Cymru yn flaenoriaeth i [Fwrdd Uchelgais Gogledd Cymru](#), ac mae'r Fframwaith Rhanbarthol Economaidd gan Llywodraeth Cymru hefyd yn edrych ar ffyrdd o ddarparu gwell swyddi yn nes at adref er mwyn gwella gwerth cymdeithasol ac economaidd.

Costau byw a thlodi



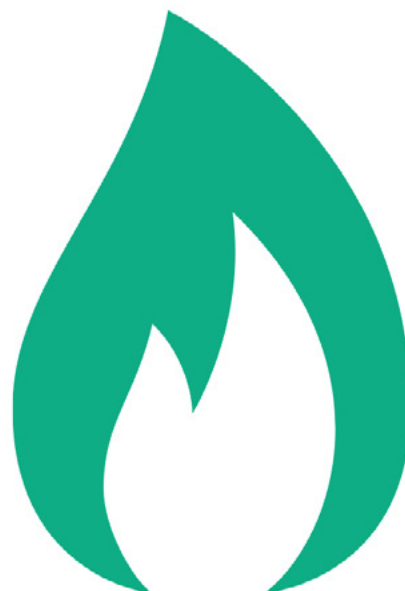
Mae data gan Cyfrifon Rhanbarthol y Swyddfa Ystadegau Gwladol o 2019 yn dangos incwm aelwydydd crynswth i'w wario gan bobl yng Ngwynedd, sef **£15,941**, sydd yn £1,322 yn llai na Chymru gyfan. Mae'n debygol fydd y ffigwr yma wedi newid erbyn hyn.

Un o brif negeseuon o'r ymgynghoriad ar y llyfrynnau llesiant drafft (rhwng Ionawr a Mawrth 2022) oedd bod diffyg gwybodaeth am dlodi, yn enwedig o ystyried y sôn diweddar am gynnydd mewn costau byw. Yng Ngwynedd mae gyrwyr tldi presennol yn cynnwys costau byw yn Cynyddu (rhent, tanwydd a bwyd), amseru Furlough a dewisiadau gwaith pobl, â'r newidiadau taliad ychwanegol Credyd Cynhwysol, fodd bynnag, rydym yn cydnabod fod bwlch data dibynadwy a chyfredol fewn y maes yma.

Fodd bynnag, mae data ar gael gan y Gwasanaeth Effeithiolrwydd a Gwella Ysgolion Rhanbarthol Gogledd Cymru (GWE) sy'n dangos canran disgyblion gyda hawl i dderbyn prydau ysgol am ddim. Yng Ngwynedd yn 2020, roedd 14% o ddisgyblion ysgol gynradd yn hawlio prydau ysgol am ddim. Mae'r canran wedi amrywio rhwng 13% ac 14% yn flynyddol rhwng 2016 a 2020. Erbyn i ddisgyblion gyrraedd ysgol uwchradd, mae'r ffigwr yn gostwng i tua 12%. O fewn Ardaloedd Llesiant Gwynedd, mae'r canran isaf o ddisgyblion ysgol gynradd yn hawlio prydau ysgol am ddim yn 2020 yn **Ardal Llesiant Penllyn** (9%) a'r uchaf yn **Ardal Llesiant Ffestiniog** (17%). Erbyn i ddisgyblion gyrraedd ysgol uwchradd, mae'r ffigwr isaf unwaith eto yn **Ardal Llesiant Penllyn** (8%) a'r uchaf unwaith eto yn **Ardal Llesiant Ffestiniog** (15%).

Mae tldi tanwydd hefyd yn agwedd pwysig wrth asesu costau byw a thlodi, ac yn ôl ffigyrau o 2017-18 gan Lywodraeth Cymru yng Ngwynedd, mae **amcangyfrifon fod 23% o aelwydydd mewn tldi tanwydd**. Hwn yw un o gyfrannau amcangyfredig uchaf o dlodi tanwydd o awdurdodau lleol Cymru. Fodd bynnag, gyda'r cynnydd diweddar mewn prisiau tanwydd mae'r ffigwr hwn yn debygol o fod yn llawer uwch na'r amcangyfrif yn 2018, ond yn anffodus roedd dod o hyd i ddata dibynadwy yn y maes hwn yn broblemus.

Nodir Papur Briffio '[When ends don't meet: a cost-of-living update](#)' (Prifysgol Caerdydd) fod 56% o stoc eiddo Gwynedd wedi ei dyddio cyn 1945. Gall hyn fod yn gysylltiedig ag effeithlonrwydd ynni isel sydd yn fwy problemus os yw cost gwresogi yn cynyddu. Cyfeirir at 'dlodi tanwydd' yn yr adran ar lesiant economaidd, ond mae'n faes sydd hefyd yn ymwneud â llesiant cymdeithasol ac amgylcheddol (goblygiadau iechyd i gartrefi sydd wedi'u gwresogi'n wael, opsiynau cynaliadwy ar gyfer inswleiddio a gwresogi ac ati).



23%

o aelwydydd mewn tldi tanwydd - sef yr uchaf o holl siroedd Cymru

Prisiau a Fforddwyedd Tai

Yn ôl data Cofrestrfa Tir a Data CACI (2020) pris canolrif eiddo yng Ngwynedd yw £160,000, sydd yn debyg i ffigwr Cymru gyfan sef £163,000. Gan fod Gwynedd yn sir eang mae'n bwysig edrych ar bris canolrif eiddo yn y gwahanol Ardaloedd Llesiant, a hefyd sut mae eu pris yn 2020 yn cymharu gyda'u pris yn yr asesiad diwethaf yn 2015. Mae newid wedi cael ei weld ym mhob Ardal Llesiant ers yr asesiad diwethaf, a gwelwyd cynnydd mewn pris yn y mwyafrif o ardaloedd sef **Ardal Llesiant Ffestiniog, Ardal Llesiant Bangor, Ardal Llesiant Caernarfon, Ardal Llesiant Dolgellau, Ardal Llesiant Tywyn ac Ardal Llesiant Llŷn**. Mae canolrif prif eiddo isaf yn **Ardal Llesiant Ffestiniog**, lle yn 2020 roedd canolrif pris eiddo tua £95,000, sy'n gynydd o £18,000 ers yr asesiad diwethaf yn 2015. Ar y llaw arall roedd canolrif pris eiddo uchaf yn **Ardal Llesiant Llŷn**, lle'r oedd canolrif pris £218,000, sef cynnydd o £43,000 ers yr asesiad diwethaf yn 2015.

Wrth gymharu ffigyrau 2020 a 2015 gwelwyd gostyngiad mewn rhai ardaloedd. Yn 2020, roedd canolrif pris tŷ yn **Ardal Llesiant Porthmadog** yn £170,000, sy'n ostyngiad o £4,000 ers yr asesiad diwethaf yn 2015. Serch hyn, dyma'r ardal sydd â'r canolrif pris eiddo ail uchaf yng Ngwynedd. Yn ogystal, yn ôl ffigyrau 2020, roedd canolrif pris tŷ yn **Ardal Llesiant Penllyn** tua £107,250, sy'n ostyngiad o £41,750 ers yr asesiad diwethaf yn 2015. Fodd bynnag, mae'n bwysig nodi fod y ffigyrau hyn yn seiliedig ar nifer a math gwahanol o werthiannau ac mae hyn wedi cael effaith ar y ffigyrau. Yn 2015, gwerthwyd 51 o dai gyda phris y tŷ drytaf yn £500,000. Ar y llaw arall yn 2020, dim ond 28 tŷ a werthwyd yn ardal Penllyn gyda phris y tŷ drytaf yn llawer is, sef £299,950.

Mae fforddiadwyedd tai yn ffactor pwysig wrth edrych ar y maes yma, ac mae ffigyrau o 2020 yn dangos yng Ngwynedd bod canolrif incwm aelwyd tua £26,831 ond bod angen £32,143 o incwm i fforddio prynu tŷ prif lefel mynediad i'r farchnad. Mae hyn yn golygu fod 59% o aelwydydd Gwynedd wedi eu prisio allan o'r farchnad, sy'n uwch na chanran Cymru gyfan o 56%, gyda'r ganran yn amrywio hefyd o ardal i ardal. Mae'n debyg nad yw ffigyrau 2020 yn dangos llawn effaith y pandemig ar brisiau tai'r ardal, a bydd y rhain yn cael ei diweddarau pan fydd y data ar gael.

Astudiaeth Achos - Sefyllfa tai yn Llŷn

Yn Ardal Llesiant Llŷn mae'r ganran uchaf o aelwydydd wedi eu prisio allan o'r farchnad sef 69%. Mae canolrif incwm aelwyd Llŷn tua £27,734 ond mae angen o leiaf £40,143 i fforddio prynu tŷ prif lefel mynediad i'r farchnad. Mae amrywiaeth pellach o fewn yr ardal gyda phrisiau cyfartaledd uchaf yr ardal yn Abersoch (£365,275) a Llanengan (£298,500). ([Adroddiad Ymchwil 'rheoli'r defnydd o dai fel cartrefi gwyliau'](#))

Mae'r data a gyflwynwyd ar gyfer Ardal Llesiant Llŷn yn dangos yn glir bod y gymuned yn wynebu nifer o heriau unigryw sy'n cynnwys agweddau ar draws pob un o'r pedwar piler llesiant (economaidd, cymdeithasol, amgylcheddol a diwylliannol) sy'n aml yn cystadlu â'i gilydd. Dyma ardal o olygfeydd godidog a harddwch naturiol eithriadol, ond sy'n ddibynnol iawn ar dwristiaeth a chyflogaeth dymhorol sydd â chyflog isel, diffyg cyfleoedd i gael gafael ar wasanaethau, prisiau tai cynyddol sy'n cael eu harwain gan gyfraddau uchel o berchnogaeth ail gartrefi.



Mae data o [Adroddiad Ymchwil 'rheoli'r defnydd o dai fel cartrefi gwyliau'](#) yn dangos fod tua 11% o dai Gwynedd yn ail gartrefi o'i gymharu â 3% yng Nghymru, ac mewn rhai ardaloedd o fewn Llŷn mae'r canran o ail gartrefi mor uchel â 47% (Abersoch, **Ardal Llesiant Llŷn**).

Mae'r sefyllfa tai fforddiadwy ac ail dai yn bryder sydd wedi ei amlygu ar draws y sir gan drigolion yn ystod ymarferiad ymgysylltu cyhoeddus Ardal Ni 2035. Yn wir, mae diffyg tai addas a fforddiadwy i bobl leol i'w prynnu a rhentu neu bryder am y nifer uchel o ail dai a thai haf yn yr ardal yn un o'r pum prif flaenoriaeth sy'n ymddangos ymhob un o'r 13 ardaloedd adfywio lleol a ddefnyddiwyd yn ystod yr ymarferiad.

Wrth gynnal sgwrsiau gyda grwpiau, Cynghorau Cymuned a Chynghorwyr y sir, roedd pryderon am y sefyllfa dai yn flaenllaw. Dyma enghraifft o sylwadau a dderbyniwyd:



11% o dai Gwynedd yn ail gartrefi

"Mae cymaint o alw am dai ac mae'r tai sydd ar werth ac ar rent yn mynd yn sydyn... ein cyflogau ddim yn medru cystadlu yn erbyn pobl o du allan i'r ardal." (Aelod o fenter leol - **Ardal Llesiant Llŷn**)

"Mae dal angen tai cymdeithasol i bobol ifanc. Mae'n broblem eleni yn arbennig, er enghraifft, pobl yn cael eu taflu allan o'u tai/fflatiau gan landlordiaid preifat gan fod y rheiny yn cael eu denu i wneud mwy o arian yn gosod i ymwelwyr fel tai gwyliau. (Cynghorydd Lleol - **Ardal Llesiant Tywyn**)

"Mae diffyg tai fforddiadwy yn bryder amlwg yn ein hardal. Mae nifer yr eiddo sydd ar gael am bris fforddiadwy i bobl ifanc yn lleihau ac mae hyn yn peri pryder mawr i ni faint o bobl ifanc a'u teuluoedd a fydd yn aros yn ein cymunedau yn y dyfodol. (Cyngor Cymuned Ganllwyd - **Ardal Llesiant Dolgellau**)



Twristiaeth a llety twristiaeth



Yn seiliedig ar ffigyrau model STEAM (Scarborough Tourism Economic Assessment Model), cyn y cyfnod Covid-19, roedd y sector twristiaeth wedi tyfu i fod yn cyfrannu dros £1.35bn i economi Gwynedd ac yn cyflogi dros 18,200 o bobl gyda 7.81m o ymwelwyr yn ymweld yn flynyddol. Heb os felly mae'r sector dwristiaeth yn bwysig i economi Gwynedd, fodd bynnag, mae twristiaeth hefyd yn gallu creu pwysau ychwanegol ar wasanaethau cyhoeddus a byd natur (fel nodwyd eisoes ym mhennod **'Amgylcheddol'** y llyfryn)

Mae busnesau llety ymwelwyr i'w darganfod ar draws y sir ac mae [Arolwg Stoc Welyau Gwynedd 2018/2019](#) yn edrych yn fanylach ar y data yma. Gan gynnwys AirBnB, yn 2019 roedd 1,608 o fusnesau llety ymwelwyr yn Nwyfor (tua 40% o'r cyfanswm ar gyfer Gwynedd), 1,643 ym Meirionnydd (tua 42% o'r cyfanswm ar gyfer Gwynedd) a 706 yn Arfon (tua 18% o'r cyfanswm ar gyfer Gwynedd). Gwelir y niferoedd uchaf yn **Ardal Llesiant Llŷn** lle amcangyfrifir bod 40,718 o welyau llety ymwelwyr sydd yn cynrychioli tua 30% o gyfanswm y gwelyau llety ymwelwyr yng Ngwynedd, ac **Ardal Llesiant Porthmadog** lle amcangyfrifir bod 29,702 o welyau llety ymwelwyr sydd yn cynrychioli 22% o gyfanswm y gwelyau llety ymwelwyr yng Ngwynedd. Ar yr ochr arall gwelir y niferoedd isaf yn **Ardal Llesiant Bangor** lle amcangyfrifir bod 4,043 o wlaù llety ymwelwyr sydd yn cynrychioli llai na 3% o gyfanswm y gwelyau llety ymwelwyr yng Ngwynedd, ac **Ardal Llesiant Ffestiniog** lle amcangyfrifir bod 2,287 o wlaù llety ymwelwyr sydd yn cynrychioli llai na 2% o gyfanswm y gwelyau llety ymwelwyr yng Ngwynedd.

Wrth gwrs, nid yw ffigyrau o 2018/2019 yn cyfleu effaith Covid-19 ar niferoedd llety twristiaeth, ac mae pryderon am gynnydd mewn AirBnB's ar draul cartrefi lleol yn cael ei gyfleu yn y sgysiau lleol uchod.

Effaith Covid-19 a Brexit ar dwristiaeth



Mae papur tystiolaeth ['Llesiant ac effaith Covid-19 a Brexit'](#) Canolfan Polisi Cyhoeddus Cymru yn edrych ar effaith y 'ddwy sioc economaidd' a welir dros y blynyddoedd diwethaf ar unigolion a chymunedau lleol ar draws ardaloedd yng Nghymru.

Dadansoddiad yr adroddiad yw bod Covid-19 wedi cael effaith fwyaf negyddol yn y sector llety a bwyd, ac oherwydd bod cyfran uwch o weithwyr mewn sectorau twristiaeth, manwerthu a lletygarwch yn nhrefi arfordirol ac ardaloedd gwledig Gogledd Cymru, roedd y risg i waith a chyflogau yn uwch yn y cymunedau yma.

Yn yr un modd mae'r adroddiad yn amlygu risg Brexit, a'i effaith negyddol pellach ar y sectorau amaethyddol a bwyd, modur, dur a gweithgynhyrchu a thwristiaeth. Mae'r rhan fwyaf o'r effeithiau hyn yn codi oherwydd oedi ar y ffin, wrth i fasnachwyr addasu i ofynion tollau a rheoliadol newydd yn ogystal â chwymp sydyn yn nifer y gweithwyr dramor. Mae hefyd wedi arwain at oblygiadau mawr i sectorau a busnesau bach lleol sy'n dibynnu ar fewnforion ac allforion, a adlewyrchir yn lefelau'r traffig sy'n dod drwy ddociau fel Caergybi.

Busnesau ac economi leol

Yn ôl Data Demograffi Busnes y Swyddfa Ystadegau Gwladol, yn 2020 roedd cyfanswm o 4,380 o fusnesau wedi cofrestru yng Ngwynedd.

Mae cyfradd busnesau newydd sy'n cychwyn yng Ngwynedd yn is nag Ynys Môn, Gogledd Cymru a Chymru. Yn ogystal, mae'r gyfradd o'r busnesau sy'n methu hefyd yn is yng Ngwynedd o'i gymharu ag Ynys Môn, Gogledd Cymru a Chymru. Yn ôl data'r Swyddfa Ystadegau Gwladol o 2017, mae 61% o gwmnïau yng Ngwynedd yn aros mewn busnes am o leiaf tair blynedd neu fwy. Mae hyn yn uwch na Chymru sydd ar 54%.

Mae economi leol a chanol trefi bywiog yn gallu cyfrannu'n sylweddol i lesiant economaidd a chymdeithasol ardaloedd, yn ogystal â chynnig ystod o wasanaethau i drigolion a chymunedau. Mae heriau sylweddol gan gynnwys newidiadau i arferion prynu cwsmeriaid, chynnydd technoleg ar-lein, Brexit a Covid-19 (fel nodwyd uchod) dros y blynyddoedd diwethaf wedi arwain at gau nifer o siopau cadwyn genedlaethol a gwelir effaith hyn ar hyfywedd canol trefi ac ardaloedd 'stryd fawr'. Yn ystod ymarferiad ymgysylltu 'Ardal Ni 2035' amlygwyd hyn fel y prif bryder ymysg trigolion Dinas Bangor (**Ardal Llesiant Bangor**) yn benodol. (Adroddiad Interim ymarferiad Ardal Ni 2035, heb ei gyhoeddi) Dyma rai sylwadau gan grwpiau, mudiadau a Chynghorwyr yr ardal:

"Ychydig o siopau sy'n agored ar y stryd fawr. Mae pobl yn gadael ac yn osgoi'r ddinas. Mae angen i fusnesau fod yn fwy hyblyg gydag agor gyda'r hwyr er mwyn denu mwy o gwsmeriaid." (Cyngor Dinas Bangor - **Ardal Llesiant Bangor**)

"Hoffwn weld nifer o siopau bach ar y stryd fawr sy'n cynnig rhywbeth gwahanol - fyddai'n gwneud y profiad o gerdded y stryd fawr yn rhywbeth pleserus a gwahanol i siopau mewn archfarchnad.." (Partneriaeth Strategol Bangor - **Ardal Llesiant Bangor**)

"Mae dirywiad Stryd Fawr, Bangor, yn cael effaith andwyol ar yr ardal gyfan." (Cyngor Cymuned Pentir - **Ardal Llesiant Bangor**)



Sgiliau am oes

Mae addysg, hyfforddiant ac ennill sgiliau yn holl bwysig wrth ystyried datblygiad economi Gwynedd. Yn ôl data o'r Cyfrifiad yn 2011, yng Ngwynedd mae 23% o'r boblogaeth 16 oed a throsodd heb gymhwyster, i gymharu gyda 26% yng Nghymru gyfan.

Mae'r ffigwr yma yn amrywio ar draws Gwynedd lle mae'r canran isaf yn **Ardal Llesiant Bangor** (17%) a'r uchaf yn **Ardal Llesiant Tywyn** (28%). Yng Ngwynedd mae gan 12% gymhwyster Lefel 1, 16% Lefel 2, 15% Lefel 3, 26% Lefel 4 neu uwch a 8% gyda phrentisiaeth neu gymhwyster arall. I gymharu yng Nghymru mae gan 13% gymhwyster Lefel 1, 16% Lefel 2, 12% Lefel 3, 25% Lefel 4 neu uwch a 8% gyda phrentisiaeth neu gymhwyster arall. Mae'r ffigyrau yma wedi dyddio erbyn hyn a fydd yn cael ei ddiweddararu pan mae data newydd yn cael ei ryddhau.



O 2018/19 mae Llywodraeth Cymru wedi cyflwyno set newydd o fesurau perfformiad sy'n cynnwys y sgôr pwyntiau Llythrennedd, y sgôr pwyntiau Rhifedd a'r sgôr pwyntiau Gwyddoniaeth. Mae hyn yn ei gwneud hi'n anodd cymharu o flwyddyn i flwyddyn dros y blynyddoedd diwethaf ac nid oes dadansoddiad fesul sir ers 2018/19. Fodd bynnag, mae ffigyrau ar gael am y nifer o adawyr ysgol blwyddyn 11 y gwyddys sydd ddim mewn addysg, cyflogaeth na hyfforddiant (NEET). Yng Ngwynedd mae'r ganran am 2020 yn 1.2%, sy'n is na ffigwr Cymru gyfan sef 1.7%.

Gofal plant

Mae gofal plant hygyrch a fforddiadwy yn ystod plentyndod cynnar yn hanfodol ar gyfer llesiant rhieni a'r plentyn, ac mae hefyd yn ffactor economaidd bwysig gan ei fod yn caniatáu i'r rhiant ddychwelyd i'r gwaith tra hefyd yn darparu sylfaen addysg a phrofiadau cynnar ar gyfer datblygiad iach i blentyn.

Mae'r Asesiad Digonolrwydd Gofal Plant (2022) yn dangos bod dosbarthiad anwastad iawn o'r holl ddarparwyr gofal plant ar draws Gwynedd. **Ardal Llesiant Bangor** ac **Ardal Llesiant Caernarfon** sydd â'r cyflenwad mwyaf o bob math o ofal plant a rhain hefyd yw'r ardaloedd mwyaf poblog yn y sir. Cyflenwad, ac felly dewis, cyfyngedig sydd o ofal plant yng ngweddill yr Ardaloedd Llesiant. Fodd bynnag, oherwydd y boblogaeth gyfyngedig, mae'r Asesiad yn edrych pa mor ddichonadwy neu yn gynaliadwy rhedeg gwasanaeth gofal plant yn yr ardaloedd gwledig hyn.



DIWYLLIANNOL



Llesiant diwylliannol

Mae llesiant diwylliannol yn cynnwys elfennau fel chwaraeon, digwyddiadau a mannau diwylliannol yn ogystal â mannau gwyrdd. Mae cysylltiad agos rhwng y pynciau yma a llesiant cymdeithasol ac iechyd, llesiant amgylcheddol a'r iaith Gymraeg.

Wrth edrych ar y data isod rhaid bod yn ymwybodol nad ydi pob grŵp demograffeg yn cael mynediad cyfartal i weithgareddau diwylliannol.



Nodir ym mhapur tystiolaeth '[Llesiant Diwylliannol](#)' Canolfan Polisi Cyhoeddus Cymru fod teuluoedd gyda phlant (5-10 oed) ac aelwydydd lle mae un aelod eisoes yn cymryd rhan mewn gweithgareddau yn cael effaith bositif ar gyfranogiad, gyda ffactorau fel oedran (bod dros 75 oed), statws ariannol (incwm isel) ac ethnigrwydd (phobl o gefndiroedd Du neu Asiaidd) yn tueddu cael effaith fwy negyddol ar gyfranogiad. Awgrymir yn yr adroddiad bod edrych a mapio darparwyr celfyddydau, diwylliant, gweithgareddau, treftadaeth a chwaraeon lleol yn holl-bwysig, a bod angen rhoi ystyriaeth benodol i'r rhai sydd â chysylltiad efo ardaloedd o amddifadedd neu gyfranogiad is.

Cadw'n heini

Mae gan gyfranogiad mewn chwaraeon ran bwysig i chwarae mewn llesiant diwylliannol, ac fel nodir ym mhapur tystiolaeth '[Llesiant Diwylliannol](#)' Canolfan Polisi Cyhoeddus Cymru, mae linc rhyngddo ac iechyd meddyliol a corfforol gwell.



49%

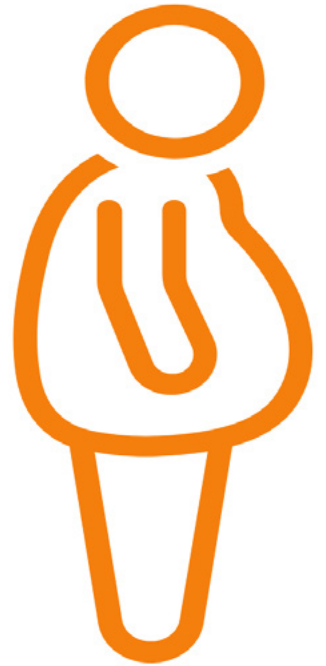
o blant yn cymryd rhan mewn chwaraeon 3+ gwaith yr wythnos

Yn ôl Arolwg Chwaraeon Ysgol ddiweddaraf Chwaraeon Cymru (2018) mae nifer tebyg o blant Gwynedd yn cymryd rhan mewn chwaraeon ag sydd ar draws Cymru. Yn 2018 roedd **49% o blant Gwynedd yn cymryd rhan mewn gweithgaredd chwaraeon 3 gwaith neu fwy yr wythnos** - mae hyn yn cymharu â 48% yng Nghymru. Mae 66% o ddisgyblion Gwynedd yn cymryd rhan mewn chwaraeon cymunedol tu allan i'r ysgol o leiaf un waith yr wythnos, tebyg i'r 65% yng Nghymru.

Yn ôl ffigyrau Arolwg Cenedlaethol Cymru o 2019/20 roedd 33% o oedolion yn dweud eu bod yn cyfranogi mewn gweithgareddau chwaraeon deirgwaith neu fwy yr wythnos yng Ngwynedd i gymharu gyda 32% yng Nghymru.

Yng Ngwynedd a Chymru gyfan, mae gwahaniaeth i'w weld yn y canran o ferched a dynion sydd yn cyfranogi mewn chwaraeon deirgwaith neu fwy yr wythnos lle yn 2019/20 roedd 29% o ferched a 38% o ddynion Gwynedd yn cyfranogi i gymharu gyda 28% a 36% ar lefel Cymru. Er nad oes ffigyrau i'w weld ar lefel Gwynedd, yng Nghymru yn 2019/20 roedd gwahaniaeth i'w weld mewn cyfranogiad fesul grŵp oed gyda'r canran yn lleihau wrth i bobl fynd yn hyn gyda'r canran uchaf mewn rhai 16-24 oed (49%) a'r isaf yn y grŵp oedran 75 oed a hyn (8%).

Trafodwyd effaith y pandemig ar iechyd corfforol ym mhapur tystiolaeth '[Llesiant Diwylliannol](#)' Canolfan Polisi Cyhoeddus Cymru, ac mae'n cyfeirio at arolwg gan Iechyd Cyhoeddus Cymru o Chwefror 2021 lle ddywedodd 47% o ymatebwyr ar draws Cymru eu bod yn 'teimlo bod eu ffitrwydd corfforol wedi dirywio dros y 12 mis diwethaf'. Yn ogystal fe ddywedodd 40% o ymatebwyr 'bod wedi rhoi pwysau ymlaen'. Mae'n bwysig felly fod yn ymwybodol o effaith y pandemig a'r cyfnod clo ar lefelau cyfranogiad chwaraeon, a bydd data yn cael ei ryddhau yn hwyrach yn y flwyddyn i weld lefelau cyfranogiad y sir yn sgil y pandemig. Mae'r data yma hefyd yn adlewyrchu'r cysylltiad agos rhwng cyfranogiad chwaraeon ac iechyd da (fel nodwyd eisoes ym mhennod '[Cymdeithasol](#)' y llyfryn)



Dylid fod ystyried hefyd argaeledd a hygyrchedd cyfleusterau chwaraeon yn y sir yng nghyd-destun amser teithio. Dangosir data dangosyddion MALIC o 2019 fod amser teithio cyhoeddus a preifat dwyffordd i gyfleuster chwaraeon yn uwch yng Ngwynedd na Chymru, gydag amser cyfartalog o 71 munud a 12 munud i gymharu gyda 55 munud a 10 munud yn y drefn honno.

Gweithgareddau i bobl ifanc

Mae [Asesiad Digonolrwydd Chwarae \(2019\)](#) yn nodi fod plant a rhieni a gofalfwyr ar y cyfan yn hapus gyda'r cyfleoedd a'r ddarpariaeth chwarae sydd yn y sir, a'r brif her i ddarparwyr oedd yr angen i gynnal ac uwchraddio'r cyfarpar chware a gwella diogelwch ffyrdd o amgylch llefydd chwarae.

Fodd bynnag, yn ystod ymarferiad ymgysylltu 'Ardal Ni 2035' amlygwyd pryder gan grwpiau, Cyngorau Cymuned a Chynghorwyr nad oedd digon o weithgareddau i bobl ifanc yn eu harddegau, gan arwain at broblemau cymdeithasol fel ymddygiad gwrthgymdeithasol a fandaliaeth. Bydd gwaith pellach er mwyn ymgysylltu â phobl ifanc yn digwydd fel rhan o'r gwaith Ardal Ni 2035 yn ystod y flwyddyn nesaf ond dyma rai sylwadau o'r sgysiau gyda grwpiau'r sir:

"Diffyg clybiau ieuencid, dim aelwyd yr urdd, dim ffermwyr ifanc, dim clwb drama, dim clwb hoci, astro turf agosaf ym Mhort neu Bala. Y diffyg yma yn cael effaith negyddol ar Gymreictod yn yr ardal." (Cyngor Cymuned Dyffryn Ardudwy a Thalybont - **Ardal Llesiant Dolgellau**)

"Dim digon o gefnogaeth i les pobl ifanc sy'n byw mewn ardal wledig ar wasgar, wedi bod yn cael addysg o adref a ddim wedi bod yn cael cymysgu. Heb gael rhwydwaith cefnogaeth ffrindiau, dim digon o fuddsoddi mewn clybiau ieuencid." (Cyngor Cymdeithas Botwnnog - **Ardal Llesiant Llŷn**)

"Diffyg adnoddau a chyfleoedd i bobl ifanc yr ardal, oherwydd y diffyg cludiant cyhoeddus nid oes ffordd i bobl ifanc gyrraedd Caernarfon nag Penygroes heb orfod dibynnu ar deulu i'w gyrru yno." (Menter Tŷ'n Llan, Llandwrog - **Ardal Llesiant Caernarfon**)

Digwyddiadau a manau diwylliannol

Mae gan fynychu digwyddiadau celfyddydol, yn ogystal ag ymweld ag amgueddfeydd a llefydd hanesyddol rôl bwysig i chwarae mewn llesiant diwylliannol yr ardal.

Mae ffigyrau amser hamdden ar gael ar gyfer y cyfnod cyn y pandemig. Yn ôl data Arolwg Cenedlaethol Cymru o 2019/20 roedd **65% o oedolion yng Ngwynedd yn dweud eu bod wedi bod mewn digwyddiad celfyddydol yn ystod y 12 mis diwethaf** a 38% wedi ymweld ag amgueddfa. Mae ffigyrau Gwynedd yn is na Chymru gyfan le yn 2019/20 roedd 70% wedi bod mewn digwyddiad celfyddydol a 43% wedi ymweld amgueddfeydd. Yn 2016/17 roedd 47% wedi mynychu manau hanesyddol yn y 12 mis diwethaf. Mae ffigyrau Gwynedd yn is na Chymru gyfan le'r oedd 58% wedi mynychu.



Dangosir Arolwg Cenedlaethol Cymru fod 68% o oedolion 16 oed a throsodd o Wynedd yn mynychu neu gymryd rhan mewn gweithgareddau celfyddydol, diwylliant neu dreftadaeth deirgwaith neu fwy'r flwyddyn yn 2019/20, sydd ychydig bach yn uwch na'r canran yn 2017-18 sef 65%. Mae'r canrannau yma yn is na chanran Cymru gyfan, er ei fod wedi lleihau dros yr un cyfnod o 75% yn 2017-18 i 71% yn 2019-20. Pan edrychir ar y canrannau yng Ngwynedd yn ystod y ddwy flynedd gwelir fod gwahaniaeth yn y canrannau mewn gwahanol grwpiau oed, ac yn 2019-20 roedd 73% o bobl 25-44 oed, 70% o bobl 45-64 oed, 65% o bobl 65-74 oed a 49% o bobl 75 oed a throsodd yn mynychu neu gymryd rhan. Mae'r lleihad yma mewn grwpiau oed hefyd i'w weld yng Nghymru gyfan yn 2019-20.

Rhaid bod yn ymwybodol o effaith Covid-19 a'r cyfnodau clo ar y sectorau hyn a bod y ffigyrau yn edrych ar y cyfnod cyn y pandemig. Pan fydd data mwy diweddar ar gael bydd yn hollbwysig i'w cymharu gyda'r cyfnod cyn Covid-19.

Mae gan lyfrgelloedd ran bwysig i'w chwarae o fewn diwylliant a'r gymuned. Dangosir data dangosyddion MALIC o 2019 fod amser cyfartalog teithio dwyffordd cyhoeddus a preifat i lyfrgell gyhoeddus yn uwch yng Ngwynedd na Chymru gyfan, gydag amser cyfartalog o 61 munud a 15 munud i gymharu gyda 45 munud a 10 munud.



Safle Treftadaeth y Byd

Mae tirwedd lechi gogledd-orllewin Cymru wedi'i hychwanegu at Restr Safleoedd Treftadaeth y Byd UNESCO, sy'n golygu mai dyma'r pedwerydd Safle Treftadaeth y Byd yng Nghymru.

Mae sawl rhan i'r Safle Treftadaeth hwn ac mae'n ymestyn ar draws sawl ardal gan gynnwys **Ardal Llesiant Caernarfon, Ardal Llesiant Ffestiniog, Ardal Llesiant Bangor** ac **Ardal Llesiant Porthmadog**. Mae'n cynnwys tirweddau chwareli Penrhyn, Dinorwig, Dyffryn Nantlle a Ffestiniog. Mae hefyd yn cynnwys Amgueddfa Lechi Cymru yn Llanberis, Castell Penrhyn a Rheilffyrdd enwog Ffestiniog a Thal-y-llyn. Mae'r enwebiad yn rhoi cyfle i gydnabod cyfraniad y diwydiant llechi traddodiadol ar blatfform rhyngwladol ac i ddathlu a gwarchod diwylliant Cymraeg sydd ynghlwm â'r ardaloedd hynny.



SAFLE TREFTADAETH Y BYD
Llechi Cymru
Wales Slate
WORLD HERITAGE SITE

Gyda'r enwebiad gwelir nifer o weithgareddau cymunedol wedi eu gwireddu ar draws yr ardaloedd gan gynnwys gwaith celf, anthemau, murluniau dehongli, arddangosfeydd, digwyddiadau a theithiau gyda phlant a phobl ifanc Gwynedd er mwyn amlygu pwysigrwydd hanes y diwydiant a chreu balchder bro. Mae'r enwebiad hefyd yn creu cyfleoedd sbarduno twf economaidd ac adfywiad cymdeithasol yng Ngogledd Orllewin Cymru. Cyngor Gwynedd sydd wedi arwain ar yr ymgais i sicrhau Safle Treftadaeth y Byd UNESCO i Dirwedd Llechi Gogledd Orllewin Cymru, trwy weithio gydag amrediad o bartneriaid o'r sector gyhoeddus, wirfoddol a preifat. Bydd y cyd-weithio'n parhau er mwyn sicrhau'r budd gorau i gymunedau llechi Gwynedd.

Tra bod grwpiau, Cyngorau Cymuned a Chynghorwyr lleol wedi mynegi gwerthfawrogiad o'r cyfleoedd ddaw drwy'r enwebiad, roedd hefyd pwyslais ar sicrhau nad yw'n arwain at or-dwristiaeth a hynny heb ystyriaeth ddigonol i effaith ar gymunedau, yr iaith, a diffyg is-adeiledd gyda chynnydd pellach mewn ymwelwyr. (Ardal Ni 2035)



Mannau gwyrdd

Mae cysylltiad agos rhwng llesiant diwylliannol a threulio amser mewn mannau gwyrdd a natur, ac mae agosatrwydd at fan gwyrdd naturiol yn un ffurf o asesu amgylchedd ffisegol ardal. Fodd bynnag, tra bod mynediad i fannau gwyrdd lleol yn cynnig cyfleoedd i lesiant cymunedau ar draws y sir, gwelir hefyd y berthynas ddeublyg rhwng cyfleoedd economaidd sy'n denu twristiaeth i'r ardal ond heriau amgylcheddol yn ymwneud ag addysgu ymwelwyr i barchu byd natur (fel nodwyd eisoes ym mhennod **'Amgylcheddol'** y llyfryn)

Mae sgôr data dangosyddion MALIC o 2019 ar gyfer agosatrwydd at Fan Gwyrdd Naturiol Hygyrch mwy neu lai'r un fath ar gyfer Gwynedd a Chymru gyfan, sef 77%. Yn seiliedig ar ffigyrau gan Arolwg Cenedlaethol Cymru yn 2018/19 mae 93% o bobl Gwynedd yn dweud ei bod hi'n hawdd cerdded i ofod gwyrdd lleol, ac mae 88% yn fodlon ag ansawdd gofod gwyrdd lleol. Roedd mannau gwyrdd a'r amgylchedd yn cael ei adnabod fel un o brif gyfleoedd y sir yn ystod ymarferiad ymgysylltu 'Ardal Ni 2035'. Dyma rai o sylwadau gan grwpiau lleol, Cynghorau Cymuned a Chynghorwyr:

"Mae'n ardal sydd wedi'i hamgylchynu â harddwch naturiol ac mae gan drigolion lleol gyfle i fwynhau difyrwch sy'n gysylltiedig â natur." (Cyngor Cymuned Ganllwyd- **Ardal Llesiant Dolgellau**)

"Digon o lwybrau cyhoeddus a chyfnod Covid -19 wedi ysgogi pobl i chwilio am a darganfod mwy o lwybrau lleol." (Cyngor Cymuned Dolbenmaen - **Ardal Llesiant Porthmadog**)

"Mae amrediad o nodweddion naturiol nodedig a safleoedd hanesyddol o fewn yr ardal ac o'i chwmpas - arfordir, mynyddoedd, cefn gwlad, llynnoedd ac afonydd, tref hanesyddol ac olion o'r diwydiant llechi - sydd yn cynnig gweithgareddau hamdden a chadw'n iach, ymysg pethau eraill." (Neuadd Goffa Groeslon - **Ardal Llesiant Caernarfon**)

"Ardal fendigedig rhwng môr a mynydd. Digon o atyniadau awyr agored i drigolion lleol ac ymwelwyr eu mwynhau drwy gydol y flwyddyn." (Aelod o grŵp lleol - **Ardal Llesiant Llŷn**)

Beth yw'r camau nesaf?

Erbyn Ebrill 2023 bydd y Bwrdd yn cyhoeddi Cynllun o Lesiant Lleol ar gyfer ardaloedd Gwynedd ac Ynys Môn. Bydd y cynllun yn amlinellu Amcanion Llesiant y Bwrdd yn ogystal â'r camau y bydd yn eu cymryd i wireddu'r amcanion hynny.

Mae'r Bwrdd yn gweithredu ar draws y ddwy sir ac mae'r data a barn pobl o fewn yr asesiad yma yn dangos bod anghenion pobl a chymunedau Gwynedd a Môn yn debyg iawn. Fe fydd y Bwrdd felly yn penderfynu ar amcanion llesiant cyffredin ar gyfer y ddwy ardal.

Rydym yn cydnabod bod bylchau yn y wybodaeth sydd wedi ei gasglu hyd yma ac y bydd angen dadansoddiad mwy manwl o bynciau a themâu unigol i ddatblygu'r cynllun llesiant lleol, a'r gobaith yw y bydd canlyniadau cychwynnol Cyfrifiad 2021 yn bwydo i mewn i'r Cynllun hefyd. Rydym yn cydnabod bod angen craffu pellach ar dueddiadau'r dyfodol fel y gall y Bwrdd gynllunio yn effeithiol. Er mwyn gallu cyhoeddi cynllun cyraeddadwy sy'n cwrdd ag anghenion ein cymunedau bydd y Bwrdd yn edrych ar yr asesiad yma o lesiant lleol ond hefyd yn ystyried asesiadau eraill sydd wedi eu cyhoeddi, yn ogystal â thystiolaeth o beth sydd wedi gweithio mewn ardaloedd eraill.

Bydd y Bwrdd hefyd angen ystyried datblygiadau eraill i'r dyfodol ac effaith hyn ar lesiant pobl Gwynedd a Môn – mae hyn yn cynnwys goblygiadau hir dymor Covid-19 a Brexit. Bydd yn gwneud hyn ochr yn ochr â gwaith grwpiau

eraill megis Bwrdd Uchelgais Gogledd Cymru a'r Bwrdd Cymunedau Diogelach Rhanbarthol.

Wrth gytuno ar y camau i'w cymryd i wella llesiant yng Ngwynedd, bydd y Bwrdd yn sicrhau bod darparwyr gwasanaethau cyhoeddus yn cyd-weithio yn effeithiol ac yn datblygu cynllun gweithredu fydd yn rhoi pwyslais ar weithgareddau ataliol i gael effaith cadarnhaol yn yr hir dymor.

Yn bwysicach, bydd y Bwrdd yn eich cynnwys chi yn y broses a bydd yn awyddus i glywed eich barn am yr hyn fydd yn gweithio o fewn eich cymuned a'ch ardal i wella llesiant. Bydd mwy o wybodaeth i ddilyn cyn diwedd y flwyddyn am gyfleoedd i helpu'r Bwrdd siapio eu Cynllun.

Am fwy o wybodaeth...

Gwefan

www.LlesiantGwyneddaMon.org

Facebook

[@LlesiantGwyneddaMon](https://www.facebook.com/LlesiantGwyneddaMon)

Ffôn

01766 771000

(a gofynnwch am Rheolwr Rhaglen Bwrdd Gwasanaethau Cyhoeddus Gwynedd a Môn)

