

# EICH ARDAL CHI BETH SY’N BWYSIG?

ARDAL

TALYBOLION



ASESIAD LLESIANT GWYNEDD A MÔN  
Bwrdd Gwasanaethau Cyhoeddus Gwynedd a Môn

2021

# Daeth Deddf Llesiant Cenedlaethau'r Dyfodol (Cymru) i rym ar y 1af o Ebrill 2016. Pwrpas y ddeddf yw gwella lles cymdeithasol, economaidd, amgylcheddol a diwylliannol Cymru.

Mae'r ddeddf wedi sefydlu Bwrdd Gwasanaethau Cyhoeddus (y Bwrdd) ar gyfer pob ardal awdurdod lleol er mwyn sicrhau bod cyrff cyhoeddus yn gweithio efo'i gilydd i greu gwell dyfodol i bobl Cymru.

Ar gyfer Gwynedd a Môn mae'r ddau Fwrdd wedi dod at ei gilydd i gydweithio, ac mae'n bartneriaeth sy'n cynnwys y cynghorau sir, y gwasanaeth tân ac achub, y gwasanaeth iechyd, Cyfoeth Naturiol Cymru, ynghyd â phartneriaid eraill o'r sector gyhoeddus a'r trydydd sector.

Mae Bwrdd Gwasanaethau Cyhoeddus Gwynedd a Môn wedi rhannu'r ardal gyfan yn 14 o ardaloedd llai. Mae gwaith ymchwil wedi cael ei wneud ar ran y Bwrdd ar bob un o'r 14 ardal er mwyn deall a dysgu mwy am lesiant yr ardaloedd hynny. Yn ogystal â'r data sydd ar gael rydym hefyd eisiau gwybod beth rydych chi yn feddwl am eich ardal a'ch cymuned. Mae partneriaid y Bwrdd Gwasanaethau Cyhoeddus wedi ymgysylltu'n helaeth efo'n cymunedau yn ystod y misoedd diwethaf ac rydym yn cymryd i ystyriaeth canfyddiadau'r sesiynau hynny a'r prif negeseuon sydd wedi eu cyfleu am gyflwr llesiant ein cymunedau.

Mae'n bwysig nodi hefyd bod y gwaith ymchwil wedi amlygu rhai bylchau data a bod rhai ffigyrau yn seiliedig ar ddata'r Cyfrifiad 2011, sydd bellach dros 10 mlynedd oed. Ein bwriad fydd diweddarau'r data sydd yn y llyfryn hwn yn rheolaidd er mwyn casglu'r prif negeseuon sydd wedi eu cyfleu am gyflwr llesiant ein cymunedau, ac yn sail felly i greu'r Cynllun Llesiant fydd yn arwain gwaith y Bwrdd dros y blynnyddoedd sydd i ddod.

Mae'r gwaith yma yn adeiladu ar yr Asesiad Llesiant a gynhaliwyd yn 2016 gan y Bwrdd Gwasanaethau Cyhoeddus. Fe arweiniodd yr asesiad yma at greu Cynllun Llesiant sydd wedi bod yn arwain gwaith y Bwrdd hyd yma. Ers yr asesiad diwethaf mae ein cymunedau wedi wynebu newidiadau sylweddol yn sgil Brexit ac yn fwy diweddar y pandemig Covid-19. Mae delio â'r argyfwng wedi amlygu pwysigrwydd y gwasanaethau sy'n cael eu darparu gan y sector gwirfoddol a chyhoeddus i'n cymunedau, a phwysigrwydd y cydweithio sydd rhyngddynt. Hefyd, mae'r argyfwng wedi rhoi'r chwydd wydr ar faterion a oedd yn bodoli eisoes yn ein cymunedau gan amlygu rhai pynciau fel tlodi a chyflogaeth, iechyd meddwl, ail gartrefi, twristiaeth ac unigedd.

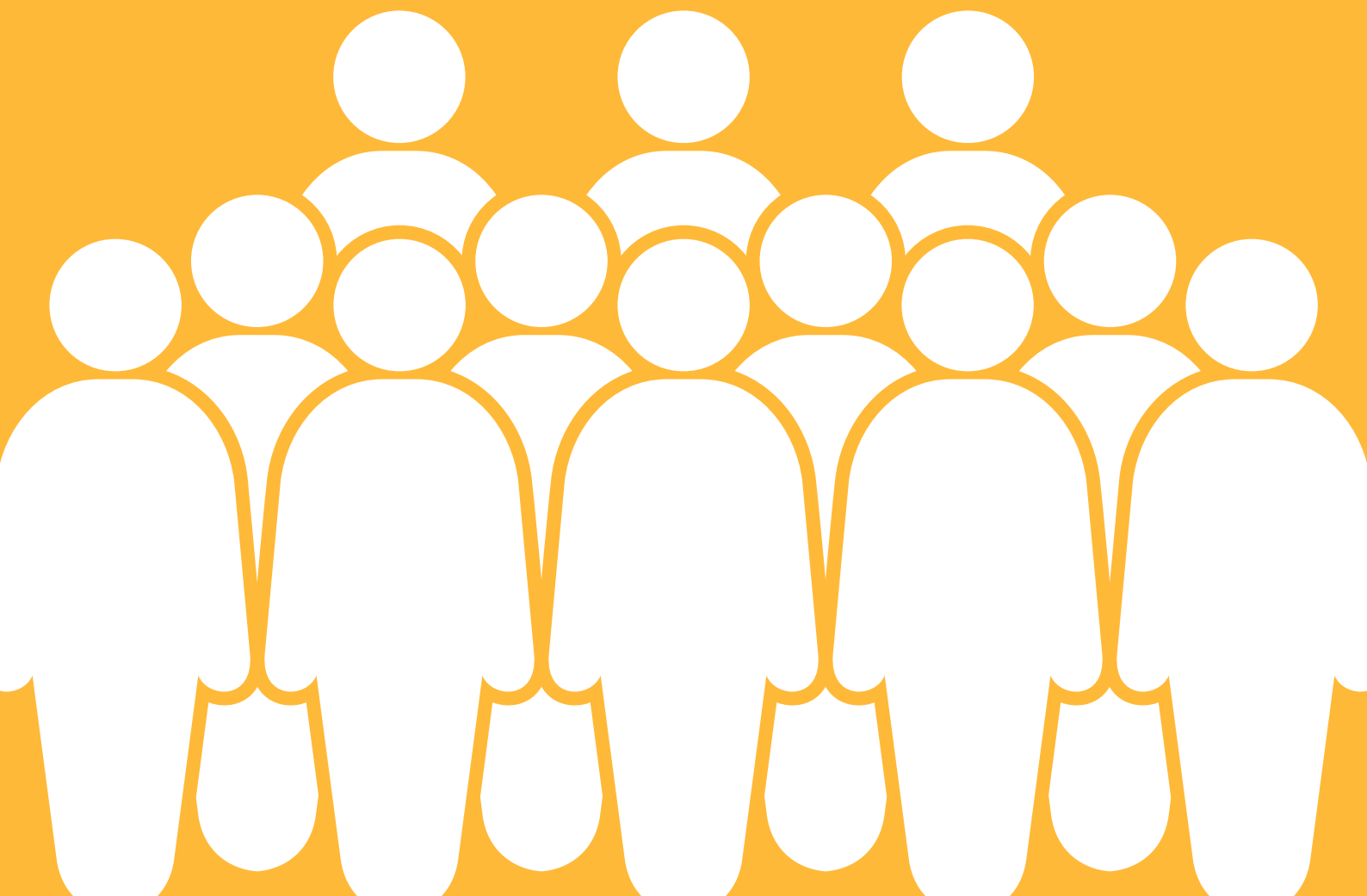
Yn ogystal mae'r cyfnod wedi amlygu pwysigrwydd ein hamgylchedd sy'n greiddiol i iechyd a lles ein pobl a'n heconomi lleol, gan ddenu ymwelwyr i'r ardal. Wrth i ni edrych tuag at ddilyn llwybr gwyrddach allan o bandemig Covid-19, mae'n gyfle i ni ail edrych ar sut rydym yn defnyddio ein hasedau naturiol i fynd i'r afael â bygythiadau argyfyngau'r hinsawdd a natur.

Bydd yr Asesiad Llesiant yn rhoi sylw pellach i'r materion hyn sy'n bwysig i gymunedau ein hardaloedd.

**DYMA'R WYBODAETH RYDYM WEDI EI GASGLU  
AR ARDAL TALYBOLION, TYBED YDI HYN YN  
ADLEWYRCHIAD TEG O GYFLWR LLESIANT EICH  
ARDAL CHI?**



# POBLOGAETH



# Pwy yw pobl ardal Talybolion?

Mae **6,471** o bobl yn byw yn ardal Talybolion – mae hyn tua 9% o gyfanswm poblogaeth Ynys Môn.

Mae disgwyl i boblogaeth Talybolion godi **6% i 6,783** erbyn **2043**. Mae hyn yn wahanol i'r newid sydd yn cael ei ragdybio ar gyfer Ynys Môn lle mae disgwyl i'r boblogaeth aros yn eithaf cyson gyda lleihad o 0.7% rhwng 2019 a 2043.



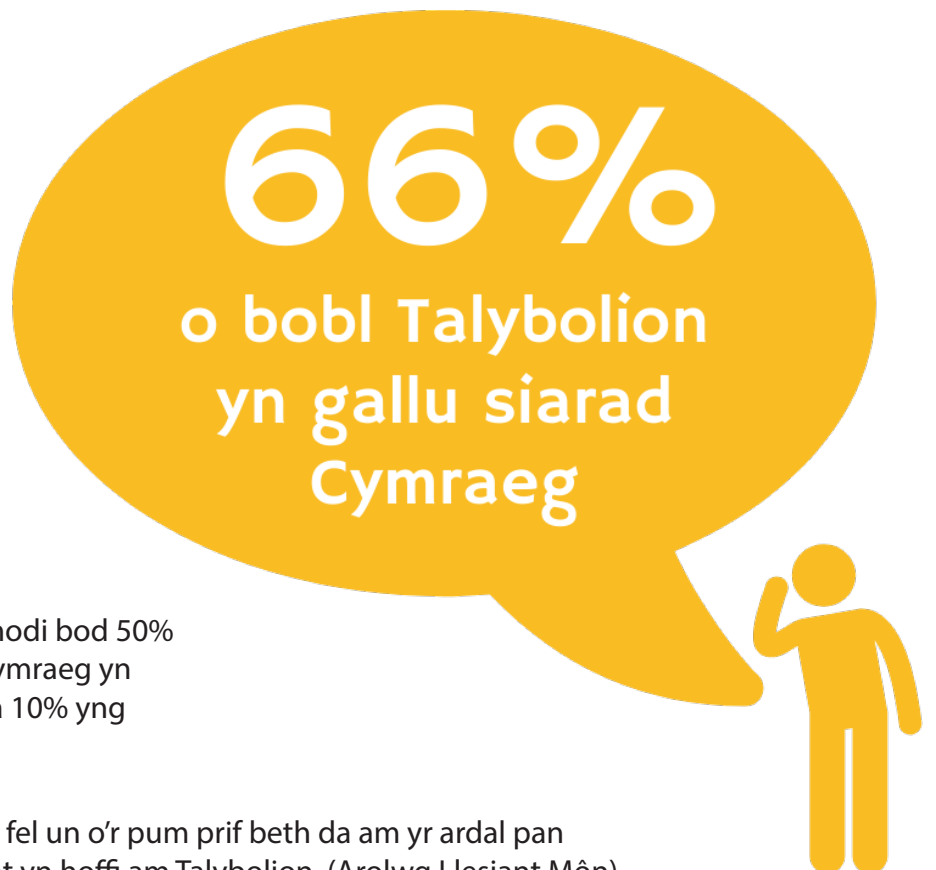
Yng Nhalybolion ceir y cynnydd canrannol mwyaf o 84.1% yn y boblogaeth 75 oed a hŷn. Mae hyn hefyd yn wir ar gyfer Ynys Môn a Chymru lle mae cynnydd yn y boblogaeth 75 oed a hŷn o 47.9% a 60.3% yn cael ei ragdybio yn y drefn honno.

## Iaith

Yn ôl cyfrifiad 2011 mae **66% o bobl Talybolion yn gallu siarad Cymraeg** – sy'n uwch na'r canran sy'n siarad Cymraeg ar draws Ynys Môn. Mae'r ganran yn Talybolion wedi gostwng ers 1981 lle'r oedd 71% yn gallu siarad Cymraeg. Mae hyn yn debyg i Ynys Môn gyfan sydd wedi gostwng o 62% i 57% yn yr un cyfnod.

Mae ffigyrau mwyaf diweddar yn nodi bod 50% o bobl Ynys Môn yn defnyddio'r Gymraeg yn eu bywyd bob dydd, o'i gymharu â 10% yng Nghymru.

Roedd yr iaith Gymraeg wedi nodi fel un o'r pum prif beth da am yr ardal pan ofynnwyd i drigolion beth oeddent yn hoffi am Talybolion. (Arolwg Llesiant Môn)



# AMGYLCHEDDOL



# Pa mor wyrdd yw'r ardal?

Rhwng 2014/15 a 2020/21 fe gododd y canran o wastraff trefol wedi'i anfon i'w aildddefnyddio, ailgylchu neu gompostio yn Ynys Môn o 59.5% i 63%.

Mae hyn ychydig yn is na'r cynnydd o 60.2% i 65.1% a welwyd yng Nghymru gyfan dros yr un cyfnod.

Mae'r achosion o dipio anghyfreithlon a gofnodwyd i bob 1,000 o'r boblogaeth yn uwch yn Ynys Môn na Chymru gyfan, gyda 18.6 yn cael eu cofnodi ym Môn a 10.6 yng Nghymru yn 2019/2020.



# Pa mor lân yw'n strydoedd?

Mae glendid strydoedd yn cael ei archwilio yn flynyddol gan Cadw Cymru'n Daclus.

Yn 2019/20 fe gafodd 65 stryd yn Ynys Môn ei archwilio, ac roedd **97% o safon glendid uchel neu dderbyniol, hynny yw Gradd B neu uwch**. Mae hyn yn debyg i ddata 2015/16 lle'r oedd 95% o strydoedd Môn o'r un safon.

Doedd strydoedd Talybolion heb eu cynnwys yn yr archwiliad yn 2019/20.

# 97%

o strydoedd Ynys Môn  
yn cyrraedd safon  
glendid uchel neu  
dderbyniol



# Amgylchedd naturiol

## Beth sy'n unigryw am Talybolion?

Yn Warchodfa natur Cemlyn, ceir yr unig boblogaeth nythu o'r Fôr-wennol Bigddu yng Nghymru ac mae'n olygfa drawiadol iawn ym myd natur.

Yn Nhalybolion ceri hefyd Fae Cemaes, Ardal o Harddwch Naturiol Eithriadol sy'n eiddo'n rhannol i'r Ymddiriedolaeth Genedlaethol.



## Corsydd Môn

Corsydd Môn yw rhai o'r gwlypdiroedd pwysicaf yn Ewrop, sef Cors Erddreiniog (y fwyaf), Cors Bodeilio a Chors Goch. Gyda'i gilydd maent yn rhan o Ardal Cadwraeth Arbennig. Amlygwyd y Prosiect Ffeniau am Byth fel cyfle i archwilio dull gwell o reoli cynefinoedd a mynediad at ffeniau Môn, gan gyd-weithio efo cymunedau a busnesau lleol.

Yn fyd-eang, mae mewndiroedd yn storio mwy o garbon na choedwigoedd glaw'r byd. Pan ystyrir bod mewndiroedd iach yn cyfrannu at lu o wasanaethau naturiol, fel dŵr glân a lleihau llifogydd, mae'r achos dros eu hadfer yn cryfhau.



## Coed a thir

Ychydig iawn o Ynys Môn sydd wedi'i gorchuddio gan goetiroedd, dim ond 4.3% ohoni o'i gymharu ag 14% ledled Cymru ar gyfartaledd.

Mae Ynys Môn o dan bwysau amaethyddol cymharol uchel. Amaethyddiaeth yw'r prif ddefnydd tir ar Fôn, gan gyfrif am oddeutu 92% o arwynebedd y tir ar yr ynys. Mae hyn ychydig yn uwch na'r cyfartaledd cenedlaethol o oddeutu 88%.



“Yr ardal ei hun, y traethau, y glendid, yr amgylchedd a'r bobl yn bethau da am yr ardal.”  
(Unigolyn o Talybolion, Arolwg Llesiant Môn)

# Gwydnwch ecosystemau

Mae bywyd gwylt Cymru yn dirywio, gyda'r canfyddiadau diweddaraf yn dangos bod un o bob chwe rhywogaeth yng Nghymru mewn perygl o ddiplannu. Yn 2021 cyhoeddodd Llywodraeth Cymru argyfwng natur a galwodd am osod targedau i atal a gwrthdroi'r dirywiad mewn bioamrywiaeth.

Ymysg yr heriau sy'n wynebu rhywogaethau yw diffyg tir pori, mewnbynau maethol gwasgaredig yng nghefn gwlad, tir hanesyddol, a rheoli dŵr. Mae ansawdd y dŵr dan bwysau oherwydd effeithiau megis cyfoethogi maetholion, arferion rheoli tir dwys, gollyngiadau o ffynonellau carthffosiaeth a dŵr gwastraff a chloddio metel hanesyddol o Fynydd Parys.

Er hyn, mae'r wiwer goch a llygoden y dŵr yn ffynnu ar Ynys Môn.

## Newid hinsawdd a llifogydd

Mae'r argyfwng yn yr hinsawdd a natur yn brif heriau sy'n wynebu cenedlaethau'r dyfodol. Dros y ganrif ddiwethaf, mae'r tymheredd wedi cynyddu, mae lefelau'r môr wedi codi, ac mae patrymau tywydd wedi newid yn sylweddol.

Yng Ngogledd-orllewin Cymru ac awdurdod lleol Ynys Môn, mae yna nifer o gymunedau mewn perygl o lifogydd, fel y nodwyd gan Gofrestr Cymunedau mewn Perygl (2019).

Yn ôl Asesiad Perygl Llifogydd Cymru, **yn Ynys Môn mae yna 2,826 o eiddo mewn perygl o lifogydd dŵr afonydd, môr ac arwyneb.**



# 2,826

o dai Môn mewn perygl o lifogydd

## Awyr iach

Mae crynodiad NO<sub>2</sub> yn un modd o fesur ansawdd aer, ac mae'n cael ei gyfleu fel microgramau (µg) cyfartalog am bob m<sup>3</sup>. Yn 2019 roedd mesur cyfartalog o 5.1 µg/m<sup>3</sup> NO<sub>2</sub> mewn lleoliadau anheddau preswyl yn Ynys Môn. Roedd hyn llawer is na mesur cyfartalog Cymru o 9.2 µg/m<sup>3</sup>.





# CYMDEITHASOL



# Iechyd da?



**Yn ardal Talybolion yn 2020-2021 roedd amser ymateb ambiwlans ar gyfer galwad 'coch', hynny yw y math mwyaf difrifol, ar gyfartaledd 11:22 munud.** Mae hyn i gymharu gyda 10:27 munud yn 2018-2019 a 11:10 munud yn 2019-2020.



**Amser ymateb  
ambiwllans:**

**11:22  
munud**

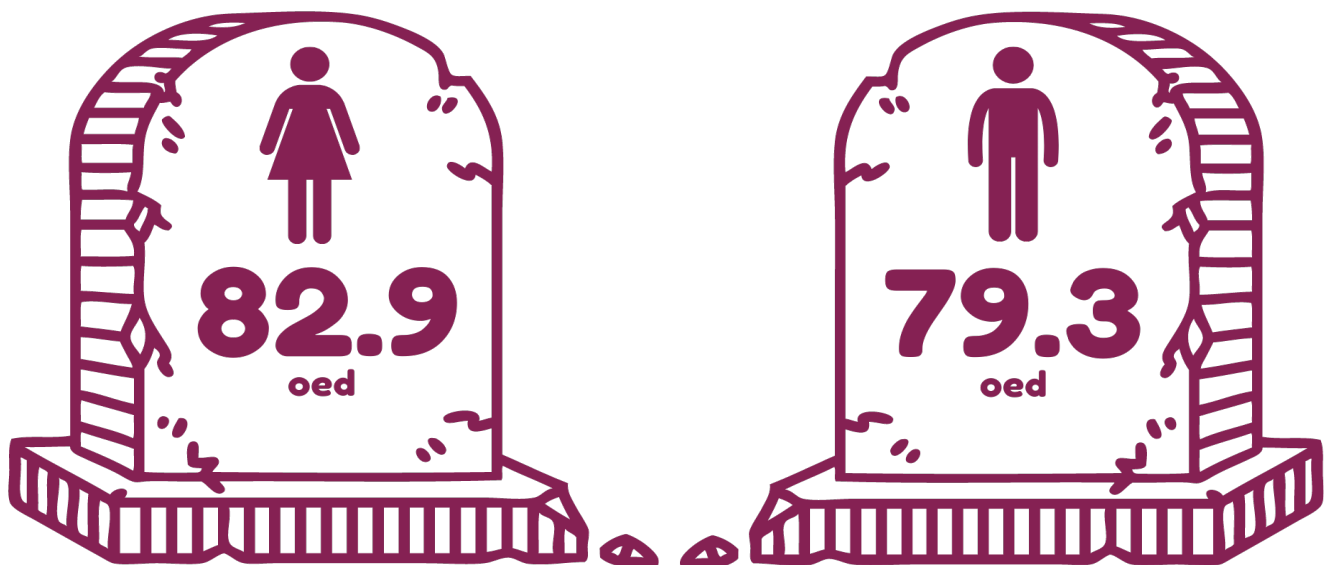
Mae amser teithio cyhoeddus a preifat dwyffordd i *feddygfa* yn uwch yn Ynys Môn na Chymru, gydag amser cyfartalog o 47 munud a 8 munud i gymharu gyda 40 munud a 7 munud.

Mae hyn hefyd yn wir ar gyfer teithio i *fferyllfa* lle mae teithio dwyffordd cyhoeddus cyfartalog yn cymryd 48 munud a preifat 10 munud i gymharu gyda 38 munud a 7 munud ar gyfer Cymru.

O fewn ardal Talybolion, mae amser teithio cyhoeddus dwyffordd i *feddygfa* yn Llanfaethlu a Mechell yn rhai o'r amseroedd cyfartalog uchaf ar yr ynys. Mae gan y ddwy ardal yma, yn ogystal â Llanerch-y-medd, rhai o amseroedd teithio cyhoeddus dwyffordd i *fferyllfa* hiraf ar yr ynys hefyd.

Mae ffigyrau iechyd poblogaeth bellach ar gael ar gyfer Ynys Môn, i roi syniad o gyflwr a phatrymau iechyd y sir.

**Mae disgwyliad oes dyn adeg ei eni yn Ynys Môn yn 79.3 oed, tra bod disgwyliad oes merch adeg ei geni yn 82.9 oed.** Mae hyn ychydig yn uwch na ffigyrau Cymru lle bod disgwyliad oes dyn adeg ei eni yn 78.3 a merch 82.1.



Yn ôl ffigyrau 2017/18-2019/20 mae 37% o oedolion 16 i 64 gyda phwysau iach yn Ynys Môn, mae hyn yn debyg i ganran Cymru sef 38%. Mae hyn yn codi i 46% mewn oedolion 65 oed a hyn yn Ynys Môn, sydd yn uwch na chanran Cymru o 38%, ac yn y canran uchaf o bob awdurdod lleol yng Nghymru.



Ffactorau eraill sy'n effeithio ar ein hiechyd yw ysmegu ac yfed alcohol. **Mae 18% o bobl 16 oed neu'n hŷn ym Môn yn dweud eu bod yn ysmegu**, canran tebyg iawn i Gymru gyfan le mae ychydig dros 17% yn ysmegu. Mae 14% o oedolion Ynys Môn yn nodi eu bod yn yfed mwy na 14 uned o alcohol yr wythnos, ffigur is na'r 19% o Gymru gyfan.

Mae iechyd meddwl yn rhan bwysig o lesiant ac iechyd. Mae data gan lechyd Cyhoeddus Cymru o 2018-19 sydd yn nodi lles meddyliol ymysg oedolion (16 a hŷn) ar ffurf sgoriau safonedig oed. 51.8 yw sgôr Ynys Môn sydd ychydig bach yn uwch, ond yn gymharol, gyda sgôr Cymru sef 51.4.

Mae data gan Arolwg Cenedlaethol Cymru ar gyfer 2018/19-2019/20 yn nodi fod 10% o oedolion Ynys Môn gydag anhwylderau'r meddwl, yr un canran a gweddill Cymru.

## Iechyd plant a pobl ifanc

Mae ystadegau iechyd sbesifig ar gyfer plant hefyd ar gael ar gyfer Ynys Môn.

Mae'r canran genedigaethau unigol byw pwysau geni isel yn is yn Ynys Môn na Chymru gyfan, gyda chanran o 4.9% a 5.9% yn y drefn honno. Mae'r canran ar gyfer Môn wedi aros yn gyson rhwng 2017 a 2019.

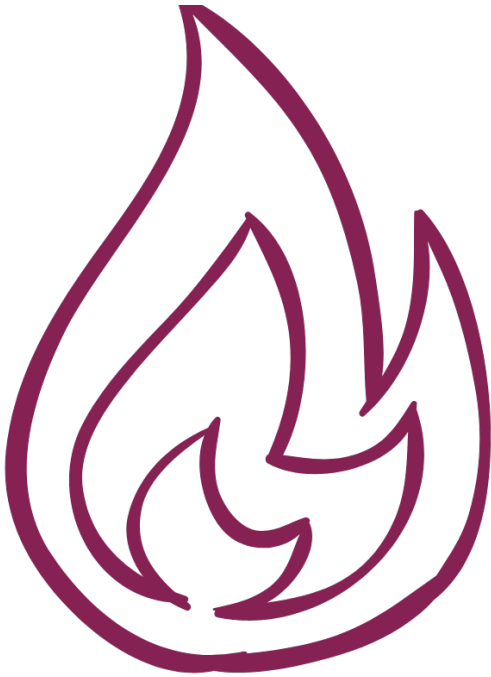
Mae canran yr holl blant wedi eu himiwneiddio'n llawn yn ôl yr amserlen erbyn pedair oed wedi cynyddu yn Ynys Môn o 90.4% yn 2017 i 93.7% yn 2019. Mae'r canran yma wedi bod yn gyson uwch na chanran Cymru gyfan le cafodd 88% eu himiwneiddio'n llawn yn 2019.

**Mae ffigurau lechyd Cyhoeddus Cymru ar gyfer 2018/19 yn dangos yn Ynys Môn mae 29% o blant 4-5 oed dros eu pwysau neu yn ordew** – sydd ychydig bach yn uwch na ffigur Cymru o 27%.

Yn ôl data o 2017/18 mae tua 8% o blant 11-16 oed Ynys Môn yn yfed alcohol a 5% yn ysmegu. Mae hyn yn cymharu gyda 8% a bron i 4% ar gyfer Cymru gyfan.



# Cadw'n ddiogel



**16** achos tân yn ardal Talybolion

Mae cyfradd troseddau fesul 1,000 person (16 a hŷn) yn ardal Talybolion wedi codi ers yr asesiad llesiant diwethaf, o 46 yn 2015 i 55 yn 2020. Er hyn mae'r ardal yn parhau i gael y cyfradd isaf o droseddau o ardaloedd llesiant Ynys Môn.

Mae 61% o bobl Ynys Môn yn teimlo'n ddiogel iawn yn yr ardal leol ar ôl iddi dywyllu, ffigwr llawer uwch na'r 46% ar gyfer Cymru gyfan.

Ar gyfartaledd rhwng 2017/18-2019/20 roedd **1 achos tân bwriadol a 15 tân damweiniol y flwyddyn** yn ardal Talybolion, mae hyn yn is na'r nifer a nodwyd yn yr asesiad llesiant diwethaf.

Mae'r achosion tân bwriadol a damweiniol cyfartalog blyneddol yn Ynys Môn hefyd wedi lleihau ers yr asesiad llesiant diwethaf.

# Cadw mewn cysylltiad



**90%** o gartrefi gyda char neu fan yn ardal Talybolion

Yn ôl Cyfrifiad 2011, mae gan **90% o gartrefi yn ardal Talybolion gar neu fan** – mae hyn yn uchel o gymharu â gweddill Môn, ble mae 82% o gartrefi gyda char neu fan.

Mae amser teithio cyhoeddus dwyffordd i siop fwyd yn uwch yn Ynys Môn na Chymru gyfan, gydag amser cyfartalog o 38 munud i gymharu gyda 32 munud. Mae amser teithio preifat dwyffordd yn debyg ar gyfer Ynys Môn a Chymru gydag amser cyfartalog o 5 munud a 4 munud yn y drefn honno.

O fewn ardal Talybolion, mae amser teithio cyhoeddus cyfartalog Llanfaethlu, Llanerch-y-medd a Mechell yn rhai o amseroedd hiraf yr ynys. Mae amser cyfartalog preifat Mechell hefyd yn un o'r uchaf ar yr ynys.



Mae ffigyrau o 2019 yn dangos fod gan Ynys Môn ganran uwch o ddiffyg argaeledd canrannol band eang ar 30Mb/e na Chymru gyfan, sef 10% i gymharu gyda 7%.

Yn 2019 roedd bron 12% o bobl Ynys Môn yn unig, mae hyn wedi gostwng ers 2016 le'r oedd 16% yn unig. Mae'r ffigwr yma yn is na Chymru gyfan lle'r oedd 15% yn unig yn 2019.

## Helpu'n gilydd

Yn ôl y Cyfrifiad yn 2011 mae 12% o'r boblogaeth yn ardal Talybolion yn rhoi o leiaf un awr yr wythnos o ofal di-dâl. Mae'r ffigwr yma yn debyg i ardaloedd eraill yng Nghymru ac Ynys Môn.

Mae ffigyrau cyn-pandemig yn dangos bod y canran o bobl sy'n gwirfoddoli yn Ynys Môn wedi disgyn rhywfaint o 31% yn 2016 i 28% yn 2019 a gwelwyd gostyngiad tebyg yng Nghymru o 28% yn 2016 i 26%, gyda llai o bobl yn gwirfoddoli ar draws Cymru na Môn. Mae'n debyg fod Covid-19 wedi golygu cynnydd yn y nifer sy'n gwirfoddoli, fodd bynnag, nid oedd data fesul ardal ar gael.



# ECONOMAIDD



# Tai ac ail gartrefi

Yn 2020, roedd pris tŷ yn ardal Talybolion yn £186,000, sef cynnydd o £36,000 ers yr asesiad diwethaf yn 2015.



Mae canolrif incwm teuluoedd Talybolion tua £28,020 ond mae angen o leiaf £31,643 i fforddio prynu tŷ pris lefel mynediad i'r farchnad. Mae hyn yn golygu bod 55% o aelwydydd Talybolion wedi eu priso allan o'r farchnad. Mae hyn yn is ar y cyfan na gweddill ardaloedd Ynys Môn sy'n 62% a Chymru sy'n 56%. Fodd bynnag, mae'n debyg nad yw ffigyrau 2020 yn dangos llawn effaith y pandemig ar brisiau tai yr ardal, ac bydd yr rhain yn cael ei diweddarau pan fydd y data ar gael.

Amlygwyd materion yn ymwneud a thai ac ail gartrefi wrth holi trigolion fel rhan o'r Arolwg Llesiant Môn.

“Ymlacio rheolau cynllunio i bobl leol adeiladu cartrefi yn hytrach na chartrefi gwyliau - ni all pobl leol fforddio prynu.”  
(Unigolyn o Talybolion, Arolwg Llesiant Môn)

## Beth yw gwaith pobl Talybolion?

Mae data'r Cyfrifiad 2011 yn dangos bod 29% o bobl Talybolion sydd mewn gwaith, ond heb unrhyw gymhwyster, yn gweithio yn y crefftiau medrus – mae hyn yn wahanol i weddill yr ynys ble mae'r rhan fwyaf o'r grŵp yma yn gweithio yn y galwedigaethau elfennol.

Dim ond 7% o'r rhai sydd heb gymhwyster sy'n gweithio fel rheolwyr neu gyfarwyddwyr. Mae'r 39% o bobl sydd â chymhwyster gradd neu gyfatebol yn gweithio yn y maes proffesiynol. Mae hyn yn ffigwr ychydig yn uwch na gweddill Môn (36%) ond yn is na Chymru (43%). Nid oes data dibynadwy ar gael am feysydd gwaith fesul ardal leol wedi 2011, a gwelir felly bwlch data sylweddol.



# Cyflog

**Mae canolrif cyflog wythnosol yn etholaeth Ynys Môn tua £506 yr wythnos.** Mae'r swm yma 27% yn uwch na Gwynedd (£386 yr wythnos), a 8% yn uwch na Chymru gyfan (£469 yr wythnos).

Yn Ynys Môn mae cyflogau merched 6% yn uwch na chyflog dynion yn yr ardal. Mae hyn yn wahanol iawn i'r sefyllfa yng Ngwynedd, lle mae cyflogau merched 32% yn llai na chyflog dynion a Chymru 31% yn llai.



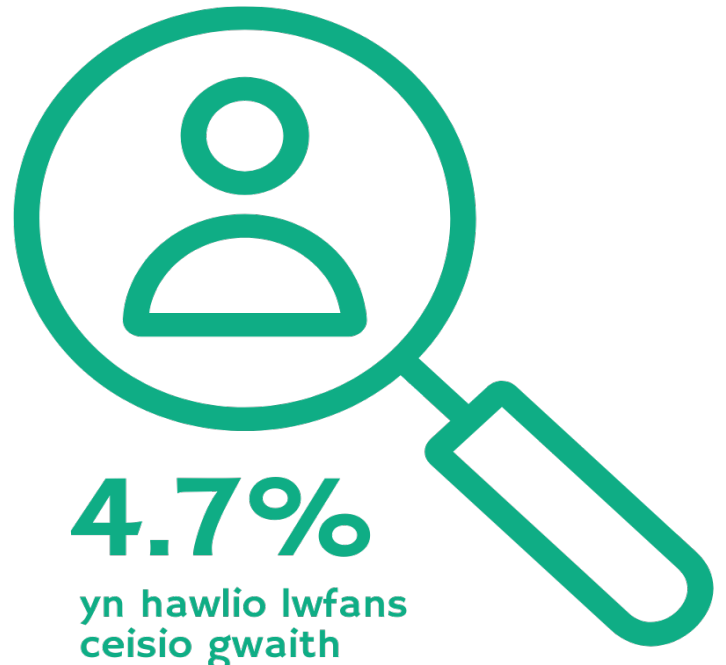
**£506** canolrif cyflog wythnosol

# Diweithdra

Mae 80% o drigolion Ynys Môn rhwng 16 a 64 oed mewn gwaith neu addysg, sy'n uwch na Chymru, sef 76%.

Ar gyfartaledd, **roedd canran y bobl 16-64 oed a hawliodd Lwfans Ceisio Gwaith yn ardal Talybolion rhwng Tachwedd 2020 a Hydref 2021 yn 4.7%**, sy'n is nag Ynys Môn am yr un cyfnod (5.3%).

Roedd y ffigwr ar ei uchaf ym mis Chwefror - Ebrill 2021 (5.1%) ac ar ei isaf ym mis Medi 2021 (4%), gan awgrymu bod cyfnod clo Covid-19 wedi cael effaith ar y ffigyrau.



**4.7%**  
yn hawlio lwfans ceisio gwaith

# Busnesau



**59%**

o gwmnïau yn goroesi 3+ blwyddyn

Yn 2020, roedd cyfanswm o 2,155 o fusnesau wedi cofrestru yn Ynys Môn. Mae cyfradd busnesau newydd sy'n cychwyn yn Ynys Môn yn uwch na Gwynedd, ond yn llai na Gogledd Cymru a Chymru.

**Mae 59% o gwmnïau yn Ynys Môn yn aros mewn busnes am o leiaf tair blynedd neu fwy.** Mae hyn yn uwch na Chymru sydd ar 54%.

Mae'r gyfradd o'r busnesau sy'n methu hefyd yn is yn Ynys Môn o'i gymharu â Gogledd Cymru a Chymru.



# Sgiliau am oes

O 2018/19 mae Llywodraeth Cymru wedi cyflwyno set newydd o fesurau perfformiad sy'n cynnwys y sgôr pwyntiau Llythrennedd, y sgôr pwyntiau Rhifedd a'r sgôr pwyntiau Gwyddoniaeth. Mae hyn yn ei gwneud hi'n anodd cymharu o flwyddyn i flwyddyn dros y blynyddoedd diwethaf a nid oes dadansoddiad fesul sir ers 2018/19.

Fodd bynnag, mae ffigyrau ar gael am y nifer o adawyr ysgol blwyddyn 11 y gwyddys sydd ddim mewn addysg, cyflogaeth na hyfforddiant (NEET). Yn Ynys Môn mae'r ganran am 2020 yn 4.7%, sy'n gynnydd sylweddol o 2018, pan oedd y ffigwr yn 1.1%. Mae'r ganran yma hefyd yn uwch na ffigwr Cymru gyfan ar gyfer 2020 sef 1.7%.



# Yr arian yn ein poced

**Mae incwm sydd ar gael i'w wario ar ôl costau talu am gartref a threthi gan bobl yn Ynys Môn, yn £17,529 y pen y flwyddyn, sydd yn £266 yn fwy na Chymru gyfan.**

**£17,529**

**incwm ar ôl  
talu costau  
cartref a treth**



Yn ardal Talybolion, mae 15% o ddisgyblion ysgol gynradd yn hawlio prydau ysgol am ddim sydd yn is na chanran Môn, sef 18%. Mae'r canran o ddisgyblion ysgol uwchradd Talybolion sy'n hawlio prydau ysgol am ddim yn codi rhywfaint i 16%, sydd yn debyg iawn i ffigwr Ynys Môn.

Yn ôl ffigyrau cyn-bandemig, mae 18% o aelwydydd yn ardal Talybolion mewn tlodi tanwydd, sydd yr un faint â ffigwr Ynys Môn, ond yn uwch na Chymru (14%).

Fodd bynnag, gyda'r cynnydd diweddar mewn prisiau tanwydd mae'r ffigwr hwn yn debygol o fod yn llawer uwch na'r amcangyfrif yn 2018, ond yn anffodus roedd dod o hyd i ddata dibynadwy yn y maes hwn yn broblem.

# DIWYLLIANNOL



# Cadw'n heini

Yn ôl Arolwg Chwaraeon Ysgol ddiweddaraf Chwaraeon Cymru mae mwy o blant Ynys Môn yn cymryd rhan mewn chwaraeon tri neu fwy o weithiau'r wythnos na sydd ar draws Cymru.

Yn 2018 roedd bron i **56% o ddisgyblion Môn yn cymryd rhan mewn gweithgaredd chwaraeon tri neu fwy o weithiau yr wythnos**, i gymharu gyda 48% yng Nghymru.



# 56%

**o blant yn cymryd rhan mewn chwaraeon 3+ gwaith yr wythnos**

Erbyn hyn mae darlun tebyg ar gyfer oedolion Ynys Môn. Yn 2016 roedd 28% o bobl yn cymryd rhan mewn gweithgareddau chwaraeon deirgwaith neu fwy yr wythnos yn Ynys Môn a 29% ar draws Cymru, erbyn 2019 fe gynyddodd y nifer yn Ynys Môn i 34% i gymharu gyda 32% ar gyfer Cymru gyfan.

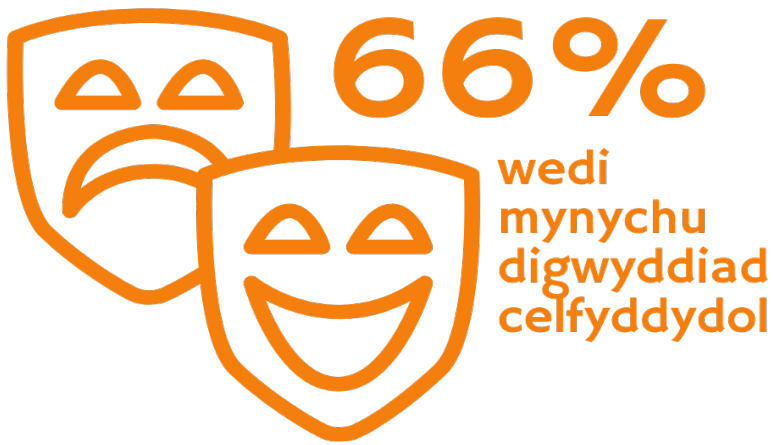
Mae amser teithio cyhoeddus a preifat dwyffordd i gyfleuster chwaraeon yn uwch yn Ynys Môn na Chymru, gydag amser cyfartalog o 70 munud a 13 munud i gymharu gyda 55 munud a 10 munud yn y drefn honno. O fewn ardal Talybolion, mae'r amseroedd teithio cyhoeddus a preifat dwyffordd yn Llanfaethlu, Llanerch-y-medd a Mechell ac yn rhai o'r amseroedd hiraf ar yr ynys.

## Amser hamdden

Mae amser cyfartalog teithio dwyffordd cyhoeddus a preifat i lyfrgell gyhoeddus yn uwch yn Ynys Môn na Chymru gyfan, gydag amser cyfartalog o 53 munud a 13 munud i gymharu gyda 45 munud a 10 munud.

O fewn ardal Talybolion, mae amser teithio cyhoeddus cyfartalog Llanfaethlu, Llanerch-y-medd a Mechell yn rhai o'r amseroedd hiraf ar yr ynys.





Mae ffigyrau amser hamdden ar gael ar gyfer y cyfnod cyn-bandemig. **Roedd 66% o oedolion yn Ynys Môn wedi mynychu digwyddiad celfyddydol yn ystod y flwyddyn 2019-20.** Mae hyn yn debyg i Wynedd ac ychydig yn is na weddill Cymru.

Yn 2016-17 roedd 68% o oedolion Ynys Môn yn datgan eu bod wedi mynychu manau hanesyddol yn ystod y flwyddyn ddiwethaf. Mae'r ffigwr yma yn uwch na Wynedd a Chymru gyfan gyda 47% a 58% yn datgan eu bod wedi mynychu yn y drefn honno.

Mae effaith y pandemig ar y celfyddydau a diwylliant yn amlwg, gyda theatr a sinemau yn gorfod cau dros gyfnod y clo a chyfyngiadau yn y niferoedd sy'n cael mynychu digwyddiad wedi hynny. Fodd bynnag, nid oedd ffigurau dibynadwy fesul ardal leol i fesur hyn ar gael.

Roedd diffyg gweithgareddau hamdden i blant a phobl ifanc yn un thema oedd wedi codi pan ofynnwyd i drigolion beth oedd ddim mor dda am ardal Talybolion. (Arolwg Llesiant Môn).

“Mae diffyg cyfleusterau i blant a phobl ifanc, er enghraifft, dirywiad clybiau ieuenctid a chlybiau Ffermwyr Ifanc.”  
(Unigolyn o Talybolion, Arolwg Llesiant Môn)

## Mannau gwyrdd

Mae cysylltiad rhwng llesiant diwylliannol a threulio amser mewn manau gwyrdd a natur, ac mae agosatrwydd at fan gwyrdd naturiol yn un ffurf o asesu amgylchedd ffisegol ardal.

Mae sgôr ar gyfer agosatrwydd at Fan Gwyrdd Naturiol Hygyrch yn is ar gyfer Ynys Môn na Chymru gyfan, sef 65% i gymharu gyda 77%.

Mae amrywiaeth o sgoriau o fewn ardal Talybolion a mae gan Mechell un o'r sgoriau isaf ym Môn.



## AM FWY O WYBODAETH...

[www.LlesiantGwyneddaMon.org](http://www.LlesiantGwyneddaMon.org)

[post@llesiantgwyneddamon.org](mailto:post@llesiantgwyneddamon.org)

01766 771000

Gofynnwch am Rheolwr Rhaglen Bwrdd Gwasanaethau Cyhoeddus Gwynedd ac Ynys Môn