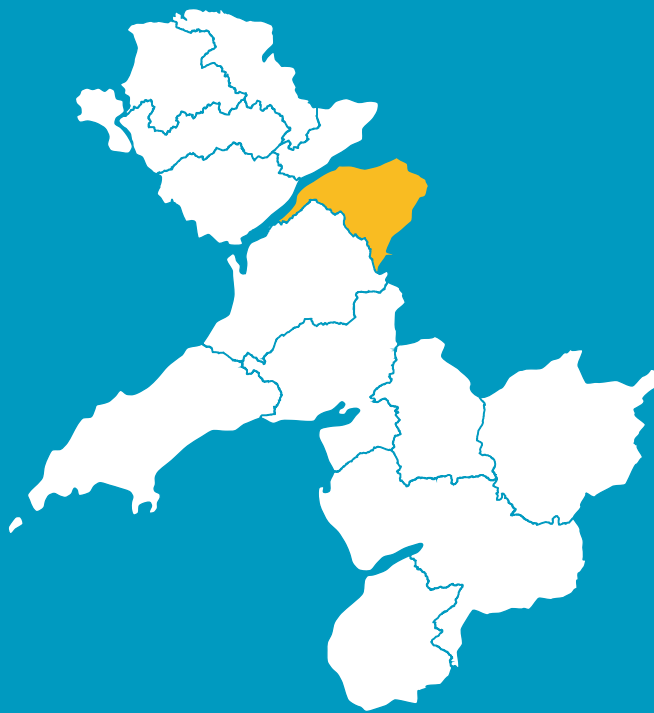


EICH ARDAL CHI. BETH SY'N BWYSIG?

ARDAL
BANGOR



ASESIAD O LESIANT GWYNEDD A MÔN

EISIAU
DWEUD
EICH
DWEUD?

Mae'r ddeddf newydd wedi sefydlu Bwrdd Gwasanaethau Cyhoeddus ar gyfer pob ardal awdurdod lleol er mwyn sicrhau bod cyrff cyhoeddus yn gweithio efo'i gilydd i greu gwell dyfodol i bobl Cymru.

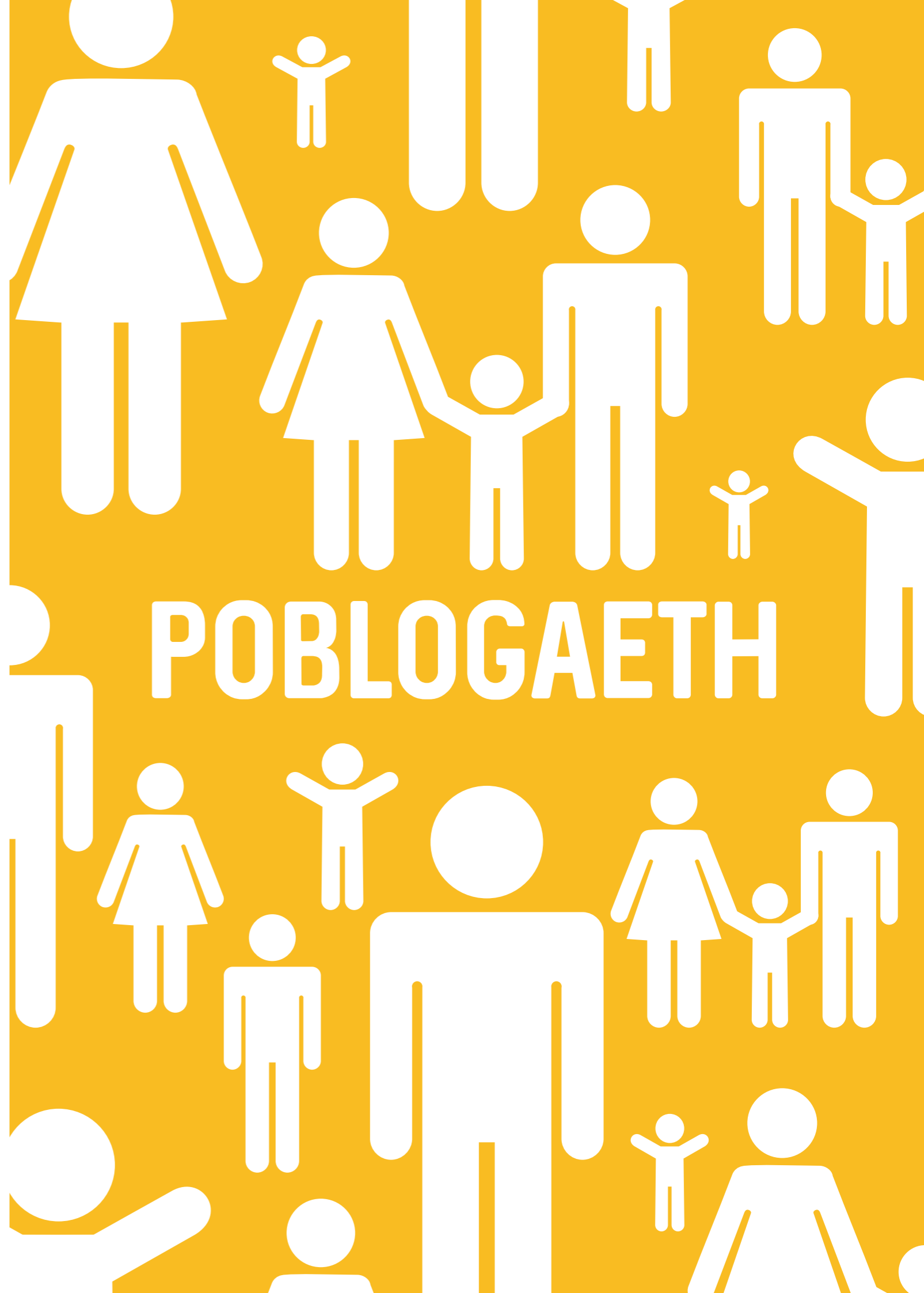
Ar gyfer Gwynedd a Môn mae'r ddau Fwrdd wedi dod at ei gilydd i gydweithio, ac mae'n bartneriaeth sy'n cynnwys y cynghorau sir, y gwasanaeth tân ac achub, gwasanaeth iechyd a Chyfoeth Naturiol Cymru.

Mae Bwrdd Gwasanaethau Cyhoeddus Gwynedd a Môn wedi rhannu'r ardal gyfan yn 14 o ardaloedd llai. Mae gwaith ymchwil wedi cael ei wneud ar ran y Bwrdd ar bob un o'r 14 ardal er mwyn deall a dysgu mwy am lesiant yr ardaloedd hynny. Yn ogystal â'r data sydd ar gael rydym hefyd eisiau gwybod beth rydych chi yn feddwl am eich ardal a'ch cymuned – yr hyn sy'n bwysig i chi, beth sy'n dda a beth sydd angen ei wella. **Bydd cyfle i chi leisio eich barn trwy fynychu un o'r sesiynau galw heibio lleol neu mewn holiadur ar-lein. Mae mwy o wybodaeth a dyddiad pob sesiwn leol i weld ar www.LlesiantGwyneddaMon.org.**

Bydd y cyfnod ymgynghori yma yn dod i ben ar y 31^{ain} o Ragfyr 2016. Y gobaith yw y bydd gan y Bwrdd ddarlun cliriach wedyn o'n cymunedau, beth sy'n bwysig i bobl yn yr ardal yma o Gymru, a sut gall y partneriaid gyd-weithio i gynllunio gwasanaethau ar gyfer y dyfodol.

DAETH DEDDF LLESIANT
CENEDLAETHAU'R
DYFODOL [CYMRU] I
RYM AR Y 1^{AF} O EBRILL
2016. PWRPAS Y DDEDDF
YW GWELLA LLES
**CYMDEITHASOL,
ECONOMAIDD,
AMGYLCHEDDOL
A DIWYLLIANNOL
CYMRU.**

**DYMA'R WYBODAETH
RYDYM WEDI EI GASGLU
AR ARDAL BANGOR,
SY'N CYNWYS Y
FELINHELI A DYFFRYN
OGWEN. YDYCH CHI'N
ADNABOD Y DARLUN
SYDD WEDI EI GREU
O'CH ARDAL CHI?**



PWY YW POBL ARDAL BANGOR?

Mae **29,416** o bobl yn byw yn ardal Bangor. Mae hyn tua **24%** o gyfanswm poblogaeth Gwynedd.

O'i gymharu â phoblogaeth Gwynedd a Chymru gyfan, mae yna gyfran sylweddol uwch o boblogaeth Bangor rhwng 15 a 24 oed ac mae llai o boblogaeth yr ardal rhwng 45 a 80 oed.

Mae poblogaeth ardal Bangor wedi tyfu – **28%** rhwng 1981 a 2011. Mae'r cynnydd yma yn fwy na'r twf sydd wedi bod ym mhoblogaeth Gwynedd a Chymru dros yr un cyfnod. Ond, nid yw'r twf wedi bod yr un fath ym mhob grŵp oedran. Mae llai o blant yn ardal Bangor erbyn hyn nag oedd yna 30 mlynedd yn ôl, ond mae tua **70% yn fwy** o bobl rhwng 16 a 39 oed.

Mae disgwyl i'r twf yma barhau mewn rhai grwpiau oedran yn fwy na'i gilydd. Mewn 20 mlynedd mae disgwyl y bydd tua 60% yn rhagor o bobl dros 80 oed yn byw yng Ngwynedd, ond dim ond 2% fydd y twf yn y boblogaeth rhwng 16 a 64 oed.

IAITH

Yn ôl cyfrifiad 2011 mae **51%** o bobl ardal Bangor yn gallu siarad Cymraeg. Mae'r ganran wedi gostwng o 15% dros y 30 mlynedd diwethaf.

Mae'r gostyngiad yn ardal Bangor yn uwch na Gwynedd gyfan sydd wedi gweld 11% yn llai o siaradwyr yn yr un cyfnod.

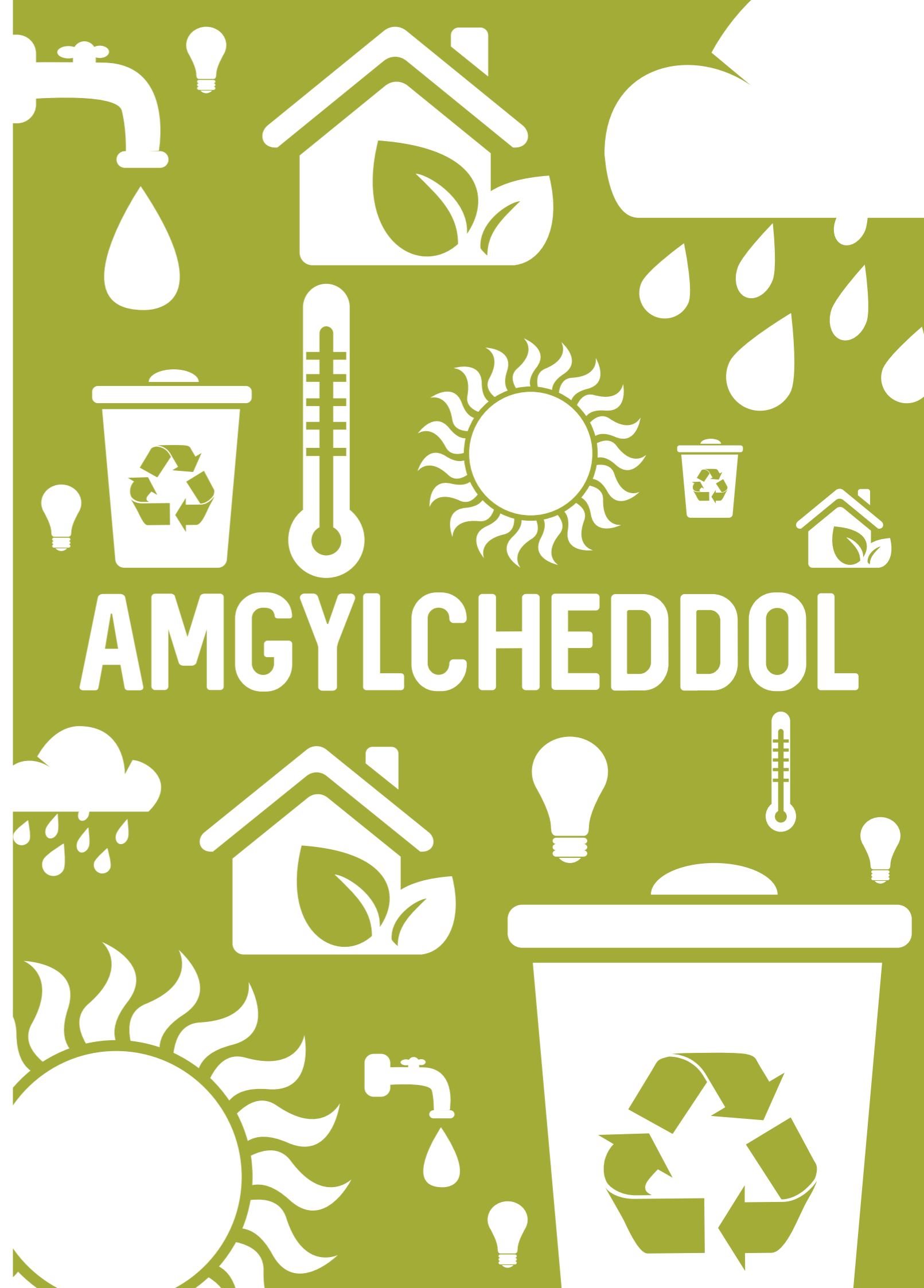
Yn ôl holiadur diweddar mae 61% o ddisgyblion ardal Bangor rhwng 7 ac 11 oed yn siarad Cymraeg ar fuarth yr ysgol yn aml neu bob amser. Mae hyn yn cymharu gyda 69% yng Ngwynedd.

CYNNYDD
60%
OEDRAN
80+

2036
POBLOGAETH
GWYNEDD
132,000



2016
POBLOGAETH
GWYNEDD
123,000



PA MOR WYRDD YW'R ARDAL?

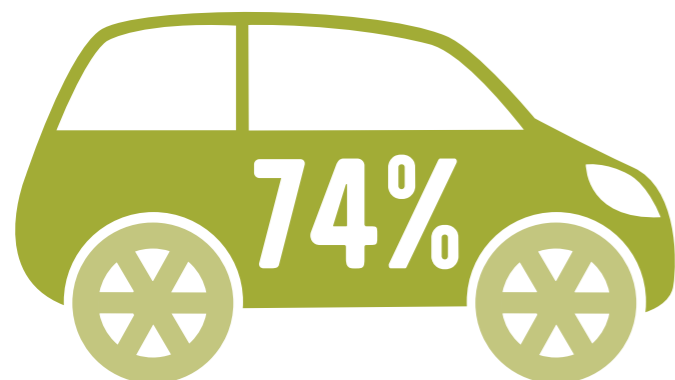
Mae cyfraddau ail-gylchu wedi codi yng Ngwynedd dros y 4 mlynedd diwethaf. Erbyn hyn mae **59%** o wastraff trefol sy'n cael ei gasglu o dai, busnesau a chanolfannau ailgylchu yng Ngwynedd yn cael ei ailddedfnyddio neu ailgylchu. Mae hyn yn cynnwys deunyddiau biowastraff sy'n cael eu compostio.

Mae **49%** o wastraff o dai yn ardal Bangor ar cyffiniau yn cael ei ailgylchu, sydd ymysg yr isaf o ardaloedd Gwynedd.

Mae tipio slei bach yn is yng Ngwynedd na gweddill Cymru - gyda 4.3 achos o dipio i bob 1000 o'r boblogaeth o gymharu â 10.2.

Ôl-troed carbon – mae'r data yn dangos bod 74% o dai yn yr ardal yn berchen ar o leiaf un car neu fan o'i gymharu a 79% yng Ngwynedd a 77% yng Nghymru. Mae allyriadau carbon fesul pen o'r boblogaeth ar gyfer Gwynedd yn **7.0kt CO₂** sydd ychydig yn uwch na lefel Cymru o **6.6kt CO₂**.

Mae newid yn yr hinsawdd yn achosi lefel y môr godi sy'n cyfrannu at y risg o lifogydd. Mae gwybodaeth yn dangos bod risg uchel o lifogydd i tua 280 o dai arfordirol yn ardal Bangor. Mae tua 350 o dai o dan fgythiad o lifogydd mewndirol gan afonydd yn yr ardal.



PA MOR LÂN YW'N STRYDOEDD?

Mae glendid strydoedd yn cael ei archwilio yn flynyddol gan Cadw Cymru'n Daclus. Mae eu canfyddiadau nhw yn dangos nad oedd yr un stryd yn ardal Bangor yn cyrraedd graddfa A – sef stryd heb ddim ysbwriel arni o gwbl. Roedd **27%** o strydoedd gyda dim mwy na thri darn bach o sbwriel arnynt (Gradd B+) a **67%** ar y cyfan yn rhydd o sbwriel a gwastraff, gan eithrio rhai eitemau bach (Gradd B). Allan o Wynedd i gyd, roedd ardal Bangor yn un o ddwy yn unig a oedd â strydoedd Gradd C.



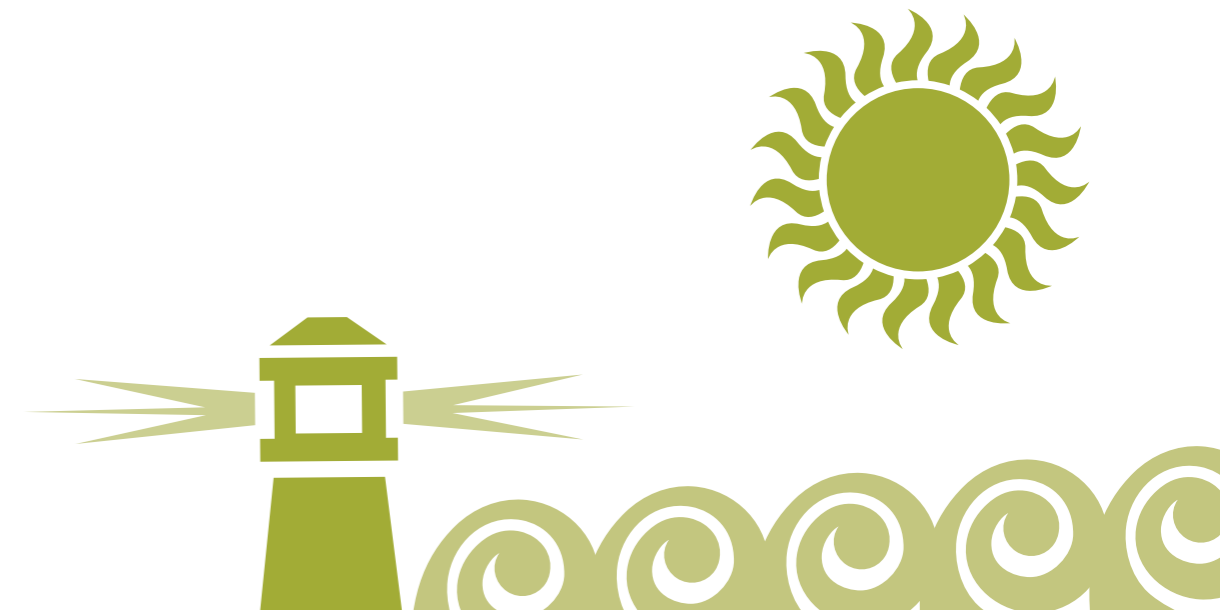
STRYDOEDD
GRADD B+
27%

AMGYLCHEDD NATURIOL

Mae llawer o safleoedd o bwysigrwydd rhyngwladol, cenedlaethol a lleol yn ardal Bangor ar gyfer natur a bywyd gwyllt gan gynnwys **Mynyddoedd Eryri, Cwm Idwal** ac **Afon Menai**.

Mae coetiroedd hynafol ar hyd yr arfordir o bwysigrwydd cenedlaethol yn cynnal rhywogaethau o goed prin ac unigryw fel y gerddinen. Mae Gwarchodfa Natur Coedydd Aber yn Safle o Ddiddordeb Gwyddonol Arbennig hefyd gyda choed ynn, y fedwen gyffredin a choed criafol i'w gweld yn yno. Mae ardaloedd o briddoedd asidig nodedig yng nghyffiniau Bangor sy'n gynefin i fwsoglau, llysiâu'r afu, cennau a rhedyn. Ardal arall sydd wedi ei ddynodi yn Safle o Ddiddordeb Gwyddonol Arbennig yw Eithinog ym Mangor Uchaf oherwydd yr amrywiaeth o ffynghau prin sydd yno.

Cafodd Canolfan Amgylcheddol Moelyci ei sefydlu yn 2003 gan grŵp o bobl leol er mwyn gwarchod a rheoli'r treftadaeth naturiol. Mae amrywiaeth o gynefinoedd yn Moelyci o rostir fynyddig i â borfa iseldir, corydd, nentydd, a choetir. Mae rhostir asidig y mynydd yn rhan o Safle o Ddiddordeb Gwyddonol Arbennig, ac mae'r Gigfran a'r Frân Goesgoch a nifer o adar ysglyfaethus i'w gweld yno.



CYMDEITHASOL

IECHYD DA?

Yn ardal Bangor mae tua **1,300** o gleifion wedi cofrestru fesul meddyg teulu. Mae hyn ychydig yn is na lefel Gwynedd sef **1,400** a Chymru sydd â **1,600**.

Mae prif ysbyty'r ardal ym Mangor ei hun ac os ydych yn byw yn ardal cod post LL57 mae'n debyg y byddwch yn aros ar gyfartaledd **4:55 munud** am ambiwlans i ymateb i alwad ble mae bygythiad i fywyd. Os ydych yn byw yn ardal LL56 mae'r amser ymateb yn debyg o fod yn **5:49 munud**.

Nid oes gwybodaeth benodol am ieched poblogaeth ardal Bangor. Mae'r ystadegau sy'n cael eu cynnwys yn y llyfryn hwn ar gyfer Gwynedd i gyd – ond yn rhoi syniad o gyflwr a phatrymau o ran ieched y sir.

Mae disgwyliad oes dyn adeg geni yng Ngwynedd yn 80 oed, tra bod disgwyliad oes merched adeg geni yn 83.5 oed.

Mae'r bwlch mewn disgwyliad oes adeg geni merched a dynion, rhwng y rhai mwyaf a lleiaf difreintiedig yn ein cymunedau yn sylweddol is yng Ngwynedd na gweddill Cymru. I ferched yng Ngwynedd mae'r bwlch yn **1.4 blwyddyn** o'i gymharu â 7.3 blwyddyn ar lefel Gymreig, a **3.1 blwyddyn** i ddynion o'i gymharu â 8.9.

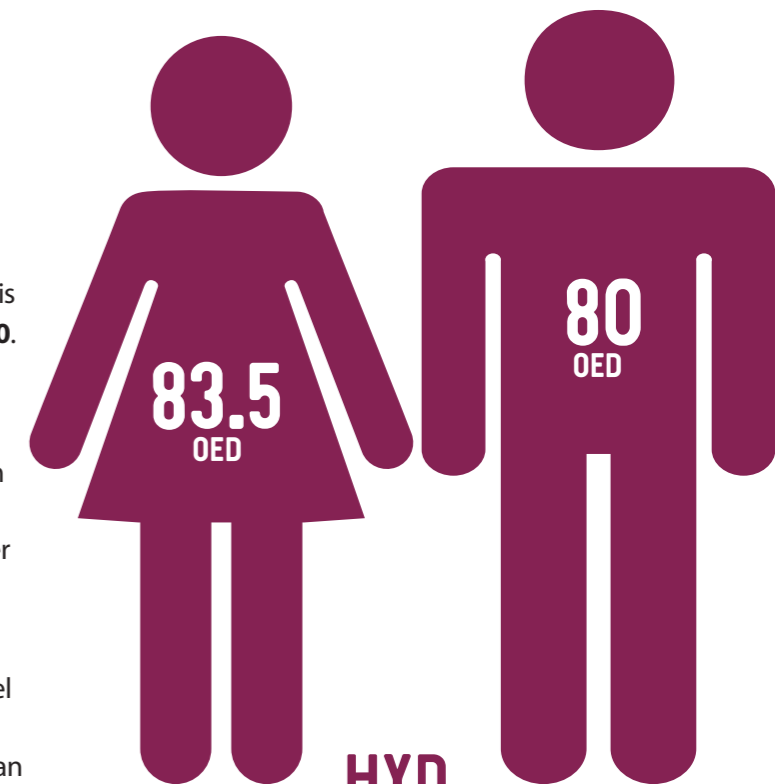
Mae 52% o oedolion Gwynedd dros bwysau neu yn ordew – mae hyn yn is na'r ffigwr ar gyfer Cymru gyfan, sy'n 58%.

Mae 30% o blant 4-5 oed dros eu pwysau neu yn ordew – sy'n uwch na ffigwr Cymru o 26%.

Ffactorau eraill sy'n effeithio ar ein hieched yw ysmegu ac yfed alcohol. Mae **22%** o bobl 16 oed neu'n hŷn yn dweud eu bod yn ysmegu, a 42% o bobl yn yfed **mwy na 5 gwydr bach o win**, neu tua 3 pheint o gwrw, ar y diwrnod yfed trymaf yr wythnos. Mae'r ddau ffigwr yma yn debyg iawn i weddill Cymru.

Mae cyfradd hunanladdiad yng Ngwynedd o 14.7 i bob 100,000 o'r boblogaeth y flwyddyn – mae hyn yn uwch na'r gyfradd ar gyfer Cymru, sef 12.2.

Yng Ngwynedd, mae cyfradd beichiogi merched yn eu harddegau sydd o dan 18 oed yn 24 fesul 1000 o ferched 15-17 oed. Mae hyn yn debyg i ffigyrau Cymru.



HYD OES



22%
O BOBL DROS
16 OED YN
YSMYGU



CADW'N DDIOGEL



Mae cyfradd troseddau ardal Bangor fesul 1,000 o'i boblogaeth wedi gostwng o **177.8** i **137.9** rhwng 2011 a 2015. Mae'r patrwm yn debyg i weddill Gwynedd sydd hefyd wedi gweld gostyngiad dros yr un cyfnod o **119** i **92.1**.

Mae ymddygiad gwrth-gymdeithasol ar i lawr hefyd, ond yn dal yn cyfri am **38%** o'r holl droseddau yn ardal Bangor.

Mae **81%** o bobl yn credu ei bod yn saff i blant chwarae tu allan yng Ngwynedd ac Ynys Môn. Y ffigwr cyfatebol ar gyfer Cymru ydi **64%**.

Yn ardal Bangor mae **106** o achosion tân y flwyddyn ar gyfartaledd. Mae **32%** o'r achosion hynny wedi'u cychwyn yn fwriadol.

106
ACHOS TÂN

32%
YN FWRIADOL

CADW MEWN CYSYLLTIAD

Mae'r canran sydd â mynediad i fand-eang yn cynyddu yn flynyddol – erbyn hyn **3%** o eiddo yng Ngwynedd sydd heb fynediad o gwbl. Mae hyn yn welliant sylweddol o'r **20%** yn 2011.

Mae **26%** o gartrefi yn ardal Bangor heb gar neu fan, sy'n uwch na'r ffigwr ar gyfer gweddill Gwynedd.

Mae unigrwydd yn gyflwr sy'n effeithio ar bob oedran, ond mae pobl hŷn yn fwy agored i risg. Yn ardal Bangor, o ystyried y gwahanol ffactorau sy'n cyfrannu at unigrwydd, mae risg uwch i bobl dros 65 oed fod yn unig yn ardaloedd Hendre a Marchog. Yng Nghymru, mae Gwynedd ymysg y siroedd ble mae'r risg uchaf o unigrwydd.

HELPU'N GILYDD

Mae **283** o bobl Gwynedd yn gwirfoddoli trwy'r **Ganolfan Gwirfoddolwyr**. Mae'r nifer go iawn sy'n gwirfoddoli trwy glybiau chwaraeon a chymdeithasau amrywiol yn llawer iawn uwch ond mae'n anodd mesur hyn.

Mae **8%** o'r boblogaeth yn ardal Bangor yn darparu o leiaf un awr yr wythnos o ofal di-dâl. Mae'r ffigwr yma ychydig yn is na'r hyn sy'n nodweddiadol o ardaloedd eraill yng Ngwynedd ac Ynys Môn.



ECONOMI A GWAITH

O dan y mesur ar gyfer pa mor gryf a chynhyrchiol yw economi (sef Gwerth Ychwanegol Crynswth), mae economi Gwynedd yn gryfach nag economi Cymru ac ardaloedd eraill cyfagos fel Ynys Môn, Conwy a Sir Ddinbych. Ond, mae economi'r holl ardaloedd hyn gan gynnwys Cymru gyfan yn wan o'i gymharu â'r Deyrnas Gyfunol.

Mae **27%** o bobl sydd mewn gwaith, ond heb unrhyw gymhwyster yn gweithio mewn galwedigaethau elfennol yn ardal Bangor e.e. glanhau, casglu gwastraff, gweithio ar fferm neu mewn ffatri. Mae'r canran yma yn debyg i Wynedd, ac yn gyffredinol, mae mwy o bobl sydd heb unrhyw gymhwyster yn gweithio yn y swyddi hyn nag unrhyw fath o swyddi eraill ar draws Gwynedd.

Mae **37%** o bobl oed gwaith yn ardal Bangor yn economaidd anweithgar – sef ddim yn gweithio am wahanol resymau. Mae hwn yn ffigwr uwch na Gwynedd. Mae canran o boblogaeth ardal Bangor sydd â chymhwyster Lefel A/Diploma, gradd neu debyg ac yn economaidd anweithgar (23.5%) hefyd yn uwch na phob ardal arall yng Ngwynedd.

Fel gweddill y sir a Chymru gyfan mae **35%** o bobl ardal Bangor sydd â gradd neu debyg yn gweithio yn y maes proffesiynol.

Roedd canran y bobl 16-64 oed oedd yn hawlio'r Lwfans Ceisio Gwaith yn ardal Bangor **yr ail uchaf** yng Ngwynedd y llynedd. Ar ei uchaf, mae **2.48%** o bobl 16-64 oed yn hawlio'r lwfans, ac nid yw'r ganran sy'n hawlio yn gostwng yn is na **2.23%**. Nid yw ffigwr Gwynedd gyfan yn codi yn uwch na **2.1%** ar unrhyw adeg, ac mae tua **2.15%** o bobl 16-64 oed Cymru gyfan, yn hawlio'r lwfans.

£386

YW CANOLRIF CYFLOG WYTHNOS YR ARDAL

Mae cyfradd busnesau newydd sy'n cychwyn yng Ngwynedd yn is nag Ynys Môn a Chymru. Mae **62%** o gwmnïau yng Ngwynedd yn aros mewn busnes am dair blynedd neu fwy. Mae hyn ychydig yn uwch na Cymru sydd ar 60%. Mae'r gyfradd o'r busnesau sy'n methu hefyd yn is yng Ngwynedd o'i gymharu â Chymru gyfan.

O ran sector, manwerthu yw'r mwyaf yn ardal Bangor – mae'n cyfri am **17%** o gyflogwyr - dyma'r uchaf yng Ngwynedd a Chymru. Y nesaf ato o ran sector yw llety a gwasanaethau bwyd (11.2%) ac yna adeiladwaith (10.2%).

O'r boblogaeth dros 16 oed sy'n gweithio, mae **11%** yn gweithio o adref yn ardal Bangor – yr isaf yng Ngwynedd, ond y debyg iawn i weddill Cymru.

Mae **53%** o boblogaeth ardal Bangor sy'n gweithio, yn teithio llai na chwe milltir i'w gwaith. Dyma'r boblogaeth sy'n teithio lleiaf i'r gwaith yng Ngwynedd a Chymru.

Mae canolrif cyflog wythnosol yn etholaeth Arfon (y mae ardal Bangor yn rhan ohoni) tua **£386.30 yr wythnos**, sydd **10% yn uwch** na chanolrif cyflog trwy Wynedd (£347 yr wythnos), ac yn debyg iawn i Gymru gyfan (£387 yr wythnos).

Mae cyflogau merched **38% yn llai** na chyflog dynion yn etholaeth Arfon - mae'r bwlch yma'n uwch na'r bwlch ar draws Gwynedd, ble mae cyflogau merched **32% yn llai** na chyflog dynion.

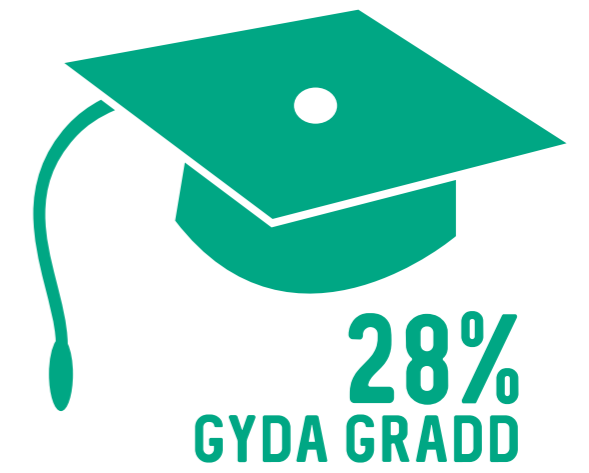
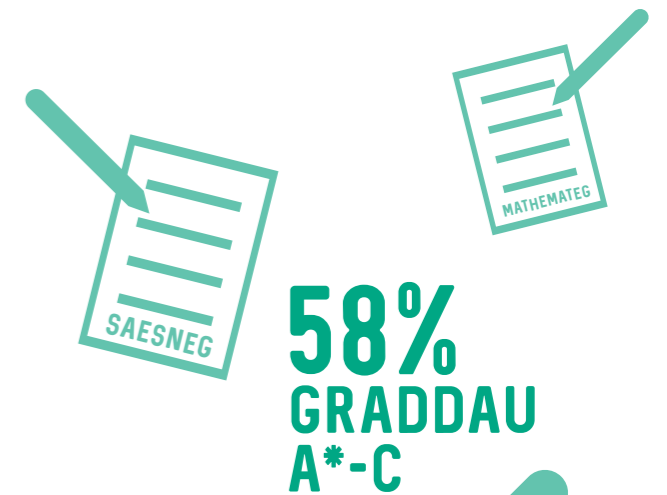
SGILIAU AM OES

Mae **58%** o ddisgyblion ardal Bangor yn cael 5 gradd **A*** i **C** yn yr arholiadau TGAU mewn pynciau sy'n cynnwys Cymraeg neu Saesneg a Mathemateg. Mae hyn yn is na pherfformiad Gwynedd o **63%**, ond rhywfaint yn uwch na Chymru.

O'r rhai sydd yn cyflawni 5 A* i C yn eu TGAU (yn y pynciau sy'n cynnwys Cymraeg neu Saesneg a Mathemateg), mae bwlch mewn cyrhaeddiad o **38%** rhwng disgyblion sydd yn derbyn prydau ysgol am ddim a'r rhai sy'n talu. Mae hyn yn cymharu â bwlch o **36%** ar gyfer Gwynedd, a **33%** yng Nghymru gyfan.

O'r bobl ifanc sy'n gadael yr ysgol – **1.8%** sydd ddim yn parhau â'u haddysg, ddim yn mynd ymlaen i hyfforddiant nac yn cael swyddi. Mae hyn yn is na'r ffigwr Cymreig o **2.8%**.

Mae gan **28%** o boblogaeth ardal Bangor gymhwyster gradd neu debyg, sydd rhywfaint yn uwch na Gwynedd. Mae 17% heb unrhyw gymhwyster, sy'n llawer is na gweddill y sir a Chymru.



CADW'N HEINI

Dim ond ffigyrau ar lefel Gwynedd sydd ar gael ar gyfer chwaraeon. Rydym yn gwybod bod **53%** o ddisgyblion Gwynedd yn ymweld â chanolfannau hamdden, sy'n uwch na lefel Cymru o **42%**. Mae 51.6% o blant Gwynedd hefyd yn cymryd rhan mewn gweithgaredd chwaraeon 3 gwaith neu fwy yr wythnos – mae hyn yn cymharu â 48% yng Nghymru.

Mae **37%** o oedolion yn dweud eu bod yn actif am **o leiaf 30 munud** ar bump neu fwy achlysur mewn wythnos – mae hyn yn uwch na'r 31% ar gyfer Cymru. Mae'r canran wedi codi yn raddol dros y blynyddoedd diwethaf.

25%
O LYFRAU



PLANT WEDI EU
BENTHYG YN
RHAI CYMRAEG

37%

O OEDOLION YN
CADW'N ACTIF AM
O LEIAF 30 MUNUD
5 GWAITH YR
WYTHNOS

AMSER HAMDDEN

Ar gyfartaledd mae pobl ardal Bangor yn benthg **3.2 llyfr** fesul y pen o'r boblogaeth – dyma'r ail isaf o ardaloedd Gwynedd i gyd. O'r llyfrau ar gyfer plant sy'n cael eu benthg, mae tua chwarter yn lyfrau Cymraeg – mae hyn is na lefel Gwynedd o **39%**.

Mae **62%** o oedolion yng Ngwynedd yn dweud eu bod wedi mynd i ddigwyddiad celfyddydol yn ystod y flwyddyn, a **35%** wedi ymweld ag amgueddfa. Mae dros hanner pobl y sir wedi ymweld â llyfydd hanesyddol sy'n debyg i'r ffigwr ar gyfer Môn a gweddill Cymru.

AM FWY O
WYBODAETH...

WWW.LLESIANTGWYNEDDAMON.ORG
01766 771000

Gofynnwch am
Rheolwr Partneriaeth Gwynedd a Môn

